

Protokol o vecnom odovzdaní a prevzatí dokončenej stavby
v zmysle Dodatku č. 1 k Zmluve o spolupráci pri výstavbe:
„Úprava cesty I/2 a II/505 s napojením na MÚK Lamač – časť 1 – 1. fáza“ v katastrálnom území
Lamač

I. ÚČASTNÍCI

1) Prevádzajúci:

Obchodné meno: **Bory, a.s.**
Sídlo: Digital Park II, Einsteinova 25, 851 01 Bratislava
Zapísaný: v obchodnom registri Okresného súdu Bratislava I, vložka číslo: 4086/B, Oddiel: Sa
V mene ktorej koná: Marek Kalma, predseda predstavenstva
Michal Rehák, člen predstavenstva
IČO: 36 740 896
DIČ: 2022330860
IČ DPH: SK 2022330860
Bankové spojenie: Tatra Banka a.s.
IBAN: SK12 1100 0000 0029 2212 3057
(ďalej aj len „prevádzajúci“)

2) Nadobúdajúci:

Obchodné meno: **Hlavné mesto Slovenskej republiky Bratislava**
Sídlo: Primaciálne námestie č. 1, 814 99 Bratislava 1
Zastúpené: Ing. arch. Matúš Vallo, primátor hlavného mesta SR Bratislavy
Bankové spojenie: Československá obchodná banka, a.s.
Číslo účtu (IBAN): SK58 7500 0000 0000 2582 8453
BIC-SWIFT: CEKOSKBX
IČO: 00603 481
DIČ: 2020372596
(ďalej aj len „nadobúdateľ“)

II. DÔVOD ODOVZDANIA

V súlade so Zmluvou o spolupráci pri výstavbe: „Úprava cesty I/2 a II/505 s napojením na MÚK Lamač – časť 1 – 1. fáza“ v katastrálnom území Lamač (ďalej len „Zmluva o spolupráci“), ktorú Prevádzajúci a Nadobúdateľ ako zmluvné strany uzatvorili dňa 04.10.2012 pri výstavbe diela „Úprava cesty I/2 a II/505 s napojením na MÚK Lamač – časť 1 – 1. fáza“ v katastrálnom území Lamač, predmetom ktorej je upraviť práva a povinnosti účastníkov a ktorej cieľom je realizácia úpravy cesty II/505, okružnej križovatky OK4 a s tým súvisiacich vedľajších objektov, úprav a preložiek inžinierskych sietí, v zmysle čl. I Zmluvy o spolupráci v znení Dodatku č. 1 k Zmluve o spolupráci zo dňa 20.09.2017, v zmysle čl. II bodu 2. (ďalej len „Dodatok č. 1“), ktorých realizáciu zabezpečil prevádzajúci na základe splnomocnenia nadobúdateľa. Prevádzajúci týmto bezodplatne odovzdáva nadobúdateľovi po dokončení, skolaudovaní a odstránení väd a nedorobkov do majetku nadobúdateľa predmet odovzdania špecifikovaný v čl. III. tohto protokolu.

III. PREDMET ODOVZDANIA

Stavba: „Úprava cesty I/2 a II/505 s napojením na MÚK Lamač – časť 1 – 1. fáza“

Stavebné objekty:

G 032 Sadové úpravy cesty II/505 – 1. fáza,
G 102.1 Úprava cesty II/505 – časť 1 – 1. fáza
G 501.1 Dažďová kanalizácia cesty II/505 – časť 1
G 612.1 Preložka VO cesty II/505 – časť 1 – 1. fáza
G 616.1 Prípojka NN pre VO cesty II/505 – 1. fáza
G 901.3 Kamerový dohľad v križovatke OK4 – 1. fáza

Miesto stavby:

Bratislava, katastrálne územie Lamač, na pozemkoch evidovaných v registri C-KN s p.č. 622/7, 625/2, 626/2, 626/5, 626/6, 631/76, 631/77, 631/78, 640/15, 640/16, 640/17, 644/441, 644/443, 644/462, 644/463, 644/465, 644/536, 644/537, 644/538, 644/539, 644/540, 644/553, 644/558, 644/559, 644/560, 644/561, 644/562, 644/566, 644/572, 644/616, 3495/36, 3495/43, 3495/44, 3495/48, 3495/51, 3495/52, 3495/53, 3495/60, 3495/65, 3495/66, 3495/67, 3495/68, 3495/69, 3495/70, 3495/71, 3495/72, 3495/73, 3495/74, 3495/75, 3495/76, 3495/77, 3495/78, 3495/79, 3495/80, 3495/81, 3495/82, 3495/83, 3495/84, 3495/85, 3495/86, 3495/87, 3495/88, 3495/89, 3495/90, 3495/91, 3495/141, 3495/142, 3495/143, 3495/144, 3495/148, 3495/149, 3495/150, 3495/189, 3495/190, 3495/191, 3495/193, 3495/195, 3495/196, 3495/225, 3495/226, 3495/227, 3495/228, 3495/229, 3495/230, 3495/235, 3495/236, 3495/237, 3495/238, 3495/239, 3495/240, 3495/241, 3495/242, 3495/244, 3495/245, 3495/246, 3495/247, 3495/249, 3495/250, 3495/252, 3495/253, 3495/254, 3495/256, 3495/258, 3495/261, 3495/262, 3495/263, 3495/263, 3495/265, 3495/266, 3495/267, 3495/268, 3495/269, 3495/270, na pozemkoch evidovaných v registri E-KN s p.č. 2403/200, 2472/2, 2519, 2410/2, 2479/2, 2528/2, 2413/2, 2482, 2531, 2417, 2485, 2540, 2419, 2488, 2543/2, 2424, 2492/2, 2552/2, 2431/1, 2495, 2615, 2431/2, 2500/2, 2555/2, 2436, 2503, 2564, 2445/202, 2507, 2565/2, 2460, 2510, 2469/2, 2516/2.

Stavebník:

Hlavné mesto SR Bratislava, Primaciálne nám. 1, 814 99 Bratislava

V zastúpení /Investor a navrhovateľ:

Bory a.s., Digital Park II, Einsteinova 25, 851 01 Bratislava

Generálny projektant:

CEMOS, s.r.o., Mlynské nivy 70, 821 05 Bratislava

Zastúpený:

Ing. Šmigura

Zodpovedný projektant pre G032:

Ing. Katarína Serbinová PhD.,
autorizovaný krajinný architekt KA 012

Zodpovedný projektant pre G102.1:

Dopravoprojekt Brno a.s., Kounicova 13, 568 30 Brno,

Zodpovedný projektant pre G501.1:

INPROKOM s.r.o., Šustekova 16, 851 04 Bratislava

Zodpovedný projektant pre G612.1:

Ing. Karol Kolada

Zodpovedný projektant pre G616.1:

Ing. Karol Kolada

Zodpovedný projektant pre G901.3:

P. Pavelka, PROJ-SIG s.r.o., Jókaiho 47, 821 06 Bratislava

Všetky stavebné objekty boli zhotovené v zmysle vyššie uvedenej projektovej dokumentácie pričom odchýlky a zmeny oproti pôvodnému projektu boli zakreslené a zamerané v projekte skutočného vyhotovenia, vyhotovenom zhotoviteľom stavby.

Zhotoviteľ SO G032, G102.1, G501.1:

Dopravstav a.s., Drieňova 27, 826 56 Bratislava

Zhotoviteľ SO G612.1, G616.1:

ELZA Elektromontážny závod Bratislava, a.s., Račianska 162, 831 54 Bratislava

Zhotoviteľ SO G901.3:

NOPE, a.s., Kazanská 48, 821 06 Bratislava

Stavebný dozor investora:

Peter Adásek – APS, Školská 93, 972 01 Bojnice

Stavebné povolenie:

B/2013/000677-2/LBO zo dňa 11.02.2013, právoplatné dňa: 22.03.2013, a jeho zmena OU-BA-OCDPK2-2014/00461/D/LBO zo dňa 03.02.2014, právoplatná dňa: 07.03.2014, obe vydané: Obvodným úradom pre cestnú dopravu a pozemné komunikácie v Bratislave pre stavebné objekty: G 032 Sadové úpravy cesty II/505 – 1. fáza,

- G 102.1 Úprava cesty II/505 – časť 1 – 1.fáza
- G 612.1 Preložka VO cesty II/505 – časť 1 – 1. fáza
- G 616.1 Prípojka NN pre VO cesty II/505 – 1. fáza
- G 901.3 Kamerový dohľad v križovatke OK4 – 1. fáza

OSVS/2013/943/LET/IV-4038 zo dňa 04.02.2013, právoplatné dňa: 22.03.2013, vydané: Obvodným úradom životného prostredia Bratislava, Odbor štátnej správy starostlivosti o životné prostredie obvodu pre stavebný objekt:

G501.1 -Dažďová kanalizácia cesty II/505-časť 1

Charakteristika stavby:

Druh stavby – líniová stavba, úprava cesty.

G 032 Sadové úpravy cesty II/505 – 1. fáza. Sadovnícke úpravy boli realizované v okolí komunikácie II/505 a okružnej križovatky OK4. Tam, kde nie je možná výsadba hlboko koreniacich rastlín boli realizované úpravy rozprestretím ornice minimálnej hrúbky 10 cm a založením trávnik. Plochy boli po navážke zeminy upravené prekopením, kultivátorovaním, hrabaním a valcovaním. Následne bolo vykonané chemické odburinenie. Zatrávenie bolo vykonané na nezaburinený povrch technológiou hydroosevu. Výsadby v stredovom ostrovčeku okružnej križovatky pozostávajú z nízkych krov. Pozdĺž celej trasy úpravy cesty II/ 505 a I/2 bol založený trávnik. Kry boli vysádzané v trojspone, ktorý je pre kry v stredových ostrovčekoch v spone približne 0,5 x 0,5 alebo 0,6 x 0,6 m. Pri výsadbe bol substrát z jamiek vylepšený 50%-nou výmenou pôdy záhradníckou zeminou. Po výsadbe bol povrch pôdy pod výsadbami krov pokrytý mulčovacimi plachticami, ktorá bola zasypaná drvenou kôrou ihličnatých drevín v hrúbke vrstvy 10 cm. Stavebný objekt G 032 zaberá plochu o výmere 6 328 m² vrátane plochy stredového ostrovčka.

Špecifikácia rastlinného materiálu:

1. Fraxinus angustifolia „Raywood“ 58ks
2. Prunus serrulata „Kanzan“ 2 ksp
3. Prunus cerasifera "Nigra" 2 ks
4. Platanus acerifolia 6 ks
6. Pinus sylvestris 3 ks

krikové výsadby:

Weigela florida (70 ks), Lonicera xylosteum (50 ks), Forsythia x intermedia (60 ks), Viburnum opulus (60 ks), Rosa multiflora (50 ks), Spiraea x vanhouttei (60 ks), Spiraea bumalda "Anthony Waterer" (90 ks), Physoracpus opulifolius "Diablo" (90 ks), Cornus alba "Variegata" (40 ks), Philadelphus coronarius (45 ks), Pyracantha coccinea (30 ks), Spiraea japonica "Crispa" (45 ks),

trávne osivo 362 kg

koly k stromom 213 ks

mulčovacia borka 311 bal

mulčovacia plachtica 240 m²

zemina na upravovanú plochu 1 447,4 m³

G 102.1 Úprava cesty II/505 – časť 1 – 1.fáza. Úprava predmetnej komunikácie II/505 spolu s cestou I/2 bola rozdelená do troch úsekov A, B a C s dvomi veľkými okružnými križovatkami OK3 a OK4 (turbo-okružná križovatka).

Úsek „B“: V úseku km 0,400 – KÚ sa vybuodoval plný profil komunikácie cesty II/505. V smere do Devínskej Novej Vsi sa vybuodovali tri jazdné pruhy so šírkou 3,50 m s obojstrannými vodiacími prúžkami šírky 0,50 m. V smere na diaľnicu D2 sa vybuodovali dva jazdné pruhy so šírkou 3,50 m s obojstrannými vodiacími prúžkami šírky 0,50 m, deliace prúžky pripájacích pruhov sú šírky 0,25 m. Stredný deliaci pruh je vyhradený pre vodorovné dopravné značenie a má šírku 0,50 m. V úseku km 0,400 – 0,490 je zúženie dopravného tieňa, ktoré vyplýva z umiestnenia vyvýšeného deliaceho ostrovčka v úseku v smere na OK3. V úseku pred napojením úseku B do OK4 sa vybuodoval fyzický ostrovček premennej šírky v dĺžke 29,40 m.

Turbo-okružná križovatka „OK4“: Súčasťou objektu G102.1 je aj turbo-okružná križovatka OK4. Vnútorňý polomer je špirálovitý min. 25 m. Šírka jazdných pruhov (vonkajší a vnútorňý) je 4,80 m. Obojstranné vodiace pružky majú šírku 0,50 m. Z južnej časti OK4 je zárodok pre výhľadovú vetvu „D“ v šírke 0,50 m. Vozovku OK4 a bypassu oddeľuje deliaci ostrovček šírky 1,50 m (spevnený). V stredovom ostrovčeku OK4 sú spevnené plochy pre prístup ku kamerovému dohľadu resp. pre prístup údržby ku kanalizačnej šachte. Zvyšná časť vnútorňého priestoru OK4 je zahumusovaná v hrúbke 0,15 m a zatravnená.

Úsek „C“: V úseku km 0,033 52 – 0,205 60 vľavo sa vybudovali tri jazdné pruhy (krajný jazdný pruh v smere na OK4 pokračuje na bypass C). V úseku km 0,033 52 – 0,167 00 vpravo sa vybudovali 2 jazdné pruhy (krajný jazdný pruh v smere na OK5 zabezpečí odbočenie na D2 v smere BA - centrum). Koniec úseku je smerovo, výškovo a šírko­vo napojený na jestv. c. II/505. Šírka jazdných pruhov je 3,50 m s obojstrannými vodiacími pružkami šírky 0,50 m, deliace pružky pri odbočovacích pruhov majú šírku 0,25 m. Stredný deliaci pruh je vyhradený pre vodorovné dopravné značenie a má šírku 0,50 m. Pred vjazdom na OK4 sa zrealizoval fyzický ostrovček premennej šírky v dĺžke 22,5 m.

V rámci objektu je 7 portálov trvalého dopravného značenia, umiestnené sú nasledovne:

úsek B – km 0,534 51
 OK4 – km 0,003 77, km 0,074 06, km 0,127 92 a km 0,175 68
 úsek C – km 0,062 07 a km 0,156 72S

Portály sú osadené na šírku celého profilu komunikácie okrem portálu v km 0,175 68 na OK4, ktorý je osadený v polovičnej šírke.

Portál na OK4 v km 0,074 06 je navrhnutý výhľadovo. Osadí sa až po vybudovaní predĺženia Saratovskej ulice (vetva „D“).

Súčasťou časti komunikácie sú aj záchytné bezpečnostné zariadenia – zvodidlá. Osadené je jednostranné oceľové zvodidlo úrovne zachytenia min. N2 v úsekoch:

Úsek „C“ vľavo:

km 0,119 03–napojenie na jestv. zvodidlo diaľnič. vetvy zo smeru od Malaciek dĺ. 104,3m

Úsek „C“ vpravo:

zjazd vpravo–napojenie na jestv. zvodidlo diaľnič. vetvy v smere na Bratislavu dĺ. 76,1m

Vybu­dovalo sa nové osvetlenie komunikácie (pozri SO G612.1). Osvetľovacie telesá sú umiestnené na stožiaroch verejného osvetlenia.

Zloženie novobudovanej asfaltovej vozovky:

- asfaltový koberec mastixový strednozrnný	STN EN 13108-5	SMA 11	40mm
- spojovací postrek 0,5 kg/m ²		PS	
- asfaltový betón hrubo­zrnný	STN EN 13108-1	ACL 11-1	60mm
- spojovací postrek 0,5 kg/ m ²		PS	
- obalované kamenivo hrubo­zrnné	STN EN 13108-1	ACP 22-1	80mm
- filtračný postrek 0,8 kg/ m ²		PI	
- cementová stabilizácia	STN 73 6125	SCI	200mm
- štrkodrvina (fr. 32-63)	STN 73 6126	ŠD	250mm
spolu		min.	630mm

Konštrukcia vozovky deliacich ostrovčekov:

- asfaltový betón	STN EN 13108-1	ACo 8-1	40mm
- filtračný postrek asfaltový 0,8 kg/ m ²		PI, A	
- podkladový betón	STN EN 206-1	PB(C12/15)	120mm
- štrkodrvina	STN 73 6126	ŠD	100mm
spolu		min.	260mm

Plocha vozovky okružného pásu, vetiev križovatky a betónových výstupkov do stredového ostrovčeka je o výmere 9 840 m². Plocha dvoch asfaltových deliacich ostrovčekov je 168 m².

Komunikácie sú odvodnené uličnými vpustami do kanalizácie, ktorá je vedená pod komunikáciou, prípadne v súbahu s ňou. Samotná komunikácia nie je napojená na žiadne inžinierske siete. Jestvujúce inžinierske siete sú vedené vzdušnými a podzemnými vedeniami a upravovali sa.

Celkový systém odvodnenia zahŕňa odvodnenie zemnej pláne, vozovky, cestných svahov a priliehlych pozemkov. Povrch komunikácií sa odvodňuje do uličných vpustov. Vpusty sa následne zaústili do kanalizácie, resp. vpust VP 7 sa zaústil do horského vpustu HV1 (úsek B) a uličný vpust UV 28 sa zaústil do priepustu DN 1000 mm (úsek C). Odvodnenie do kanalizácie je v úseku B, v OK4 a v úseku C v km 0,000 – 0,175.

V úseku B v km 0,400 – 0,480 vľavo a v mieste napojenia zjazdu v km 0,525 vpravo je pozdĺžny líniový odvodňovač. Odvedenie dažďovej vody z odvodňovačov je riešené cez odtokové vpusty zaústené do kanalizácie. UV1, UV2, UV3, UV4, UV5 a na konci je čistiaci kus. Ďalej na vetve „B“ sú vpusty UV1, UV2, UV3, UV4 zaústené do kanalizácie.

V okružnej križovatke OK4 je odvodnenie sústavou uličných vpustov zaústených do kanalizácie (obj. G501.1) (12 uličných vpustov-UV5, UV6, UV7, UV8, UV9, UV10, UV11, UV12, UV13, UV14, UV15, UV32) V mieste medzi napojením vetiev OK4-V1 a OK4-V2 (obj. A121) je pozdĺžny líniový odvodňovač - UV6.

Úsek C je v km 0,000 – 0,175 odvodňovaný do uličných vpustov a následne do kanalizácie (12 uličných vpustov - UV16, UV17, UV18, UV19, UV20, UV21, UV22, UV23, UV24, UV25, UV26, UV28).

Zrážková voda zo svahov po pravej strane cestného telesa je zachytená do rigolu resp. zemnej priekopy a následne zaústená do prefabrikovaných horských vpustov HV1 (úsek B) a HV2 (úsek C). Horské vpusty sa zaústili do kanalizácie (G501.1). Všetky priekopy sú dláždené priekopovou betónovou tvarovkou.

V úseku B od km 0,480 sa zachovala jestvujúca priekopa pozdĺž cesty II/505. Priekopa slúži na zachytenie zrážkovej vody zo zárezového svahu existujúcej cesty II/505 a je zaústená do priekopy pozdĺž okruhu OK4 v km 0,095.

Odvodnenie cestnej pláne je zabezpečené pozdĺžnym trativodom DN 160 mm, ktorý je zaústený do uličných vpustov, resp. do trativodných šachtí TŠ1 a TŠ2.

V úseku C je zrážková voda zo svahov po ľavej strane cestného telesa zachytená do rigolu resp. zemnej priekopy. Pozdĺž úseku B je zrážková voda zachytená v plytkej priekope a je odvádzaná ďalej do priekopy pozdĺž objektu A121 do územia A (tam je cez horský vpust zaústená do kanalizácie). Pozdĺž úseku C je v päte násypu vľavo zriadený dláždený rigol (v úseku km 0,050 – 0,125 ako vyparovací), ktorý je v ďalšom úseku (do km 0,180) zaústený do Antošovho kanála. Rigol zbiera zrážkovú vodu z nespevnenej krajnice a zo svahu cesty II/505.

G 501.1 Dažďová kanalizácia cesty II/505-časť I pozostáva zo zberača „C“- 1.časť, zo zberača „C-1“ a z prípojok od uličných vpustov.

Trasa zberača „C“-1.časť začína vyústením do Antošovho kanála cez výustný objekt. Táto trasa objektu obsahuje šachty Š4 až Š13. Potrubie je zo sklolaminátových netlakových rúr v dimenzii DN500 v dĺžke 160,9 m, v dimenzii DN400 v dĺžke 109,6 m a v dimenzii DN300 v dĺžke 140,2 m.

Trasa zberača „C-1“ začína zaústením do zberača „C“-1. časť v šachte Š5 a obsahuje šachty Š14, Š15 a Š16. Potrubie je zo sklolaminátových netlakových rúr v dimenzii DN400 v dĺžke 58,7 m. Potrubie prípojok je z materiálu PVC-U v dimenzii DN 200. Prípojky sú zaústené cez hrdlové tvarovky s nalepovacím sedlom pod uhlom 45° priamo do zberačov alebo sú zaústené priamo do šacht na zberačoch.

Kanalizačné šachty sú prefabrikované šachty v priamom úseku, v lomoch trasy alebo ako koncové. Šachta je z prefabrikovaného dna, ktoré je uložené na podkladovom betóne hr. 0,1 m. Na prefabrikované dno sa uložil vstupný komín vytvorený zo šachtových skruží 1000/250, 1000/500, prechodovej skruže 1000/625, vyrovnávacími prstencami a ukončený kanalizačným poklopom. Kanalizačný šachtový poklop je liatinový, uzamykatelný, s odvetraním, s tlmiacou vložkou, s pántovým uchytením a nosnosťou triedy D400. Vstup do šachty je po kapsovom stúpadle a oceľových stúpadlách Ø 25 mm s polyetylénovým nástrekom. Vonkajšie steny a vstupný komín sú natreté izolačným náterom.

Výustný objekt je betónový, vedľa neho sa vybudovali betónové schody. Vmieste výustného objektu vybudovaná konštrukcia spevnenia vtoku priepustu na dĺžke 6,9m. Konštrukcia spevnenia pozostáva z opevnenia dna a svahov kamennou dlažbou hrúbky 300 mm do betónu hr. 200 mm. Na konci opevnenia v koryte je kamenná dlažba zachytená betónovým prahom. Na koniec potrubia sa osadila koncová klapka do steny. Celkové množstvo odvádzaných dažďových vôd cez výustný objekt bude 143,60 l/s.

Existujúce verejné osvetlenie na ceste II/505 je realizované ako jednostranná osvetľovacia sústava s

výbojkovými svietidlami typu SIEMENS SR100 1x150W SHC na výložník, ktoré sú umiestnené na oceľových osvetľovacích stožiaroch výšky 10 m. Rozvod verejného osvetlenia je káblový. V rámci demontáže sa zdemontujú vyznačené osvetľovacie stožiare, výložníky, svietidlá, poistkové skrinky, liatinové päťice a elektrovýzbroje vyznačených stožiarov 032/001 – 032/12, celkom 12 ks. Presný rozsah demontáže je zrejмый z prílohy č. 2 dokumentácie skutočného vyhotovenia stavebného objektu G612.1: Situácia - demontáž.

G 612.1 Preložka VO cesty II/505 – časť 1 – 1. fáza sa nachádza v úseku B od km 0,400 po km 0,580 a v úseku C medzi okružnou križovatkou OK4 a diaľnicou D2. Je navrhnuté obojstrannou osvetľovacou sústavou výbojkovými svietidlami SR 100 150W, ktoré sú umiestnené na jednoramenných výložníkoch oceľových stožiarov výšky 10 m. V okružnej križovatke OK4 je verejné osvetlenie navrhnuté výbojkovými svietidlami SR 100 150W, ktoré sú umiestnené na jednoramenných výložníkoch oceľových stožiarov výšky 12 m, umiestnených po vonkajšom obvode okružnej križovatky. V mieste vjazdu a výjazdu cesty II/505 do okružnej križovatky sú v ostrovčekoch umiestnené osvetľovacie stožiare výšky 12 m s trojramennými výložníkmi so svietidlami SR 100 150W. V ostrovčeku medzi bypassom z vetvy A a okružnou križovatkou OK4 sú umiestnené osvetľovacie stožiare výšky 12 m s dvojramennými výložníkmi so svietidlami SR 100 150W. V mieste výhľadového mosta sú umiestnené prírubové osvetľovacie stožiare.

Napájanie a ovládanie verejného osvetlenia je z rozvádzača verejného osvetlenia RVO-3, ktorý je napojený z jestvujúcej murovanej trafostanice ZSE TS 503. Prípojku NN rieši objekt G 616.1.

Rozvod verejného osvetlenia je navrhovaný káblovým vedením CYKY 4x16mm². Osvetľovacie stožiare a výložníky sú oceľové, žiarovo-zinkované, elektrovýzbroj je umiestnená v driekoch stožiarov.

Výkon verejného osvetlenia cesty II/505 $P_i = P_s = 7,140$ kW.

Základné objemové ukazovatele

Počet osvetľovacích stožiarov výšky 10 m určených na demontáž	12 ks
Celková dĺžka káblového vedenia CYKY 4x16 mm ²	1270 m
Počet osvetľovacích stožiarov výšky – 10 m	23 ks
Počet osvetľovacích stožiarov výšky – 12 m	10 ks
Počet jednoramenných výložníkov /vyloženie 1,5 m/	27 ks
Počet dvojramenných výložníkov /vyloženie 1,5 m/	4 ks
Počet trojramenných výložníkov /vyloženie 1,5 m/	2 ks
Počet svietidiel SR 100 150 W	41 ks
Rozvádzač verejného osvetlenia RVO-3	1 ks

G 616.1 Prípojka NN pre VO cesty II/505 – 1. fáza je zriadená káblovým vedením AYKY-J 4x150 mm², z elektromerového rozvádzača RE2 osadeného na stene murovanej trafostanice ZSE TS 503. Inštalovaný a súčasný výkon navrhovanej prípojky pre VO cesty II/505, (rozcívčač RVO-3) $P_i = P_s = 7,140$ kW.

Základné objemové ukazovatele

Celková dĺžka káblového vedenia AYKY-J 4x150 mm ²	650 m
Elektromerový rozvádzač RE 2	1 ks
Rozvádzač SR	2 ks

G 901.3 Kamerový dohľad v križovatke OK4 – 1. fáza je rozdelený na dve fázy. V rámci prvej fázy boli vybudované:

- technologický uzol TU 434, ktorý je riadiacim prvkom televízneho dohľadu pracujúcim automaticky a pozostáva z plastovej skrine a vnútorných jednofázových napájacích rozvodov 230V/50 Hz;
- káblový rozvod, ktorý nenadväzuje na žiadne káblové rozvody;
- stožiar kamery umiestnený v stredovom kruhu okružnej križovatky OK4 na ceste II/505;
- napájanie kamery KD 434 zo skrine 2-SR2-OK4, objektu G 620.1 tejto stavby cez samostatný istič kamery.

Kolaudačné rozhodnutie:

OU-BA-OCDPK2-2014/039880-3/LBO zo dňa 18.07.2014,

právoplatné dňa: 08.09.2014,
vydané: Okresný úrad Bratislava, odbor cestnej dopravy a pozemných komunikácií,
pre stavebné objekty:

G 032 Sadové úpravy cesty II/505 – 1. fáza,
G 102.1 Úprava cesty II/505 – časť 1 – 1.fáza
G 612.1 Preložka VO cesty II/505 – časť 1 – 1. fáza
G 616.1 Prípojka NN pre VO cesty II/505 – 1. fáza
G 901.3 Kamerový dohľad v križovatke OK4 – 1. fáza

OU-BA-OSZP3-2014/41346/LET/IV-4675 zo dňa 18.07.2014,
právoplatné dňa: 18.08.2014,
vydané: Okresným úradom Bratislava, Odbor starostlivosti o životné prostredie,
pre stavebný objekt:
G501.1 -Dažďová kanalizácia cesty II/505-časť 1

IV. TERMÍN A DÔSLEDKY ODOVZDANIA A PREVZATIA

V zmysle čl. III bodu 13. Zmluvy o spolupráci a následne v znení čl. II bodu 4. Dodatku č. 1, týmto prevádzajúci vecne odovzdáva a nadobúdateľ preberá predmet odovzdania špecifikovaný v čl. III tohto protokolu dňom podpísania tohto protokolu.

V. HODNOTA ODOVZDÁVANÉHO A PREBERANÉHO MAJETKU

Hodnota bezodplatne odovzdávaného majetku a preberaného majetku:

G 032 Sadové úpravy cesty II/505 – 1. fáza,
58 912,44 € s DPH

G 102.1 Úprava cesty II/505 – časť 1 – 1.fáza
1 328 857,97 € s DPH

G 501.1 Dažďová kanalizácia cesty II/505-časť 1
157 104,28 € s DPH

G 612.1 Preložka VO cesty II/505 – časť 1 – 1. fáza
87 572,00 € s DPH

G 616.1 Prípojka NN pre VO cesty II/505 – 1. fáza
24 125,54 € s DPH

G 901.3 Kamerový dohľad v križovatke OK4 – 1. fáza
37 375,02 € s DPH

Hodnota majetku spolu: 1 693 947,25 € s DPH

VI. ZVLÁŠTNE DOJEDNANIA


Tento protokol bol vyhotovený v ôsmich rovnopisoch. Nadobúdateľ obdrží šesť vyhotovení a prevádzajúci dve vyhotovenia tohto protokolu.

VII. ZVLÁŠTNE DOJEDNANIA


Súčasne s týmto protokolom odovzdáva prevádzajúci nadobúdateľovi prílohy:


- č. 1. Zoznam príloh (projektovej dokumentácie a dokladov),
- č. 2. Potvrdenie od OSK, že SO G 102.1 Úprava cesty II/505 – časť 1 – 1.fáza a G 032 Sadové úpravy cesty II/505 – 1. fáza prevezmú do správy Hlavného mesta SR Bratislava zo dňa 18.10.2018.
- č. 3. Potvrdenie od OSK, že G612.1 Preložka VO cesty II/505 – časť 1 – 1. fáza a G 616.1 Prípojka NN pre VO cesty II/505 – 1. fáza prevezmú do správy Hlavného mesta SR Bratislava zo dňa 22.10.2018.

Nadobúdateľ:


Hlavné mesto Slovenskej republiky Bratislava,
Ing. arch. Matúš Vallo,
primátor

Prevádzajúci:


Bory, a.s.
Marek Kalma
predseda predstavenstva


Bory, a.s.
Michal Reháč
člen predstavenstva

PRÍLOHA č. 1
k protokolu

Zoznam príloh odovzdávanej dokumentácie:

- 1x Rozhodnutie o umiestnení stavby č. SÚ-13547/2376/2009/PR zo dňa 23.11.2009 – overená kópia;
- 1x Zmena rozhodnutia o umiestnení stavby č. L 2012/164/UR/8/PL zo dňa 20.06.2012 – overená kópia;
- 1x Stavebné povolenie – verejná vyhláška, č. B/2013/000677-2/LBO zo dňa 11.02.2013, právoplatné dňa: 22.03.2013- overená kópia;
- 1x zmena OU-BA-OCDPK2-2014/00461/D/LBO zo dňa 03.02.2014, právoplatná dňa: 07.03.2014 - overená kópia;
- 1x Stavebné povolenie – verejná vyhláška, č. OSVS/2013/943/LET/IV-4038 zo dňa 04.02.2013, právoplatné dňa: 22.03.2013 - overená kópia;
- 1x Rozhodnutie o povolení užívania OU-BA-OCDPK2-2014/039880-3/LBO zo dňa 18.07.2014, právoplatné dňa: 08.09.2014 - overená kópia;
- 1x Rozhodnutie o povolení užívania OU-BA-OSZP3-2014/41346/LET/IV-4675 zo dňa 18.07.2014, právoplatné dňa: 18.08.2014 - overená kópia;
- 2x Geometrický plán č. 20-1/2013 na porealizačné zameranie cestnej komunikácie;
- 2x Geometrický plán č. 10-1/2014 na porealizačné zameranie cestnej komunikácie;
- Projektová časť
- SO G102.1 Úprava cesty II/505 – časť 1 – 1.fáza:
 - 2x Dokumentácia skutočného vyhotovenia - Stavebná časť,
 - 2x Dokumentácia skutočného vyhotovenia - Geodetická časť,
 - 2x Stavebný denník
 - 2x Dokladová časť v zmysle zoznamu uvedeného na úvodnej prvej strane,
 - 2x Zápis o odovzdaní a prevzatí budovy al. stavby zo dňa 18.10.2018,
 - 2x Zápis o odovzdaní a prevzatí budovy al. stavby zo dňa 22.10.2018
 - 2x Záručný list na stavebné dielo od generálneho zhotoviteľa,
- SO G 032, G 301.1, G 612.1, G 616.1, G 901.3 podľa vzoru G 102.1

Zmluvy o zriadení vecných bremien:

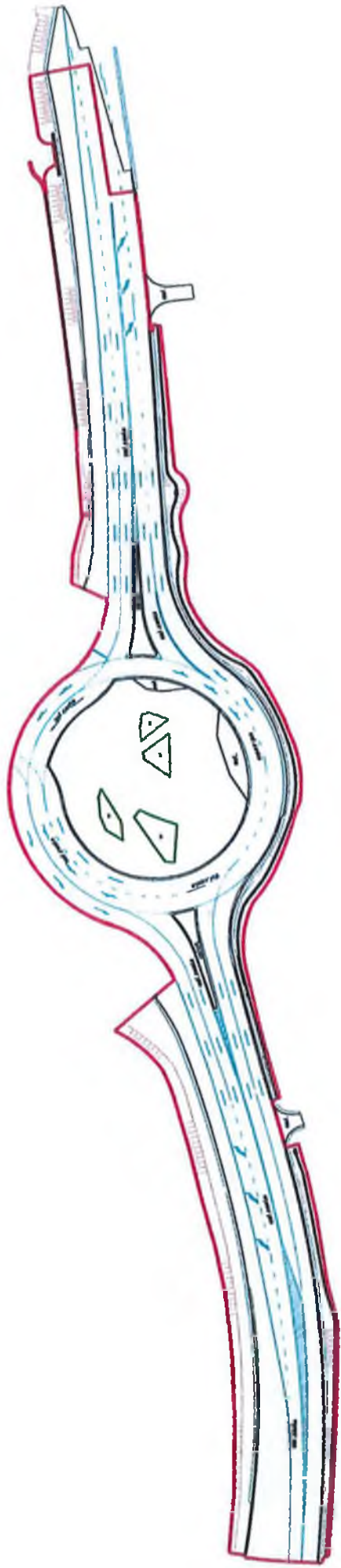
Zmluvné strany konštatujú, že prevádzajúci ako povinný z vecného bremena a nadobúdateľ ako oprávnený z vecného bremena uzatvorili:

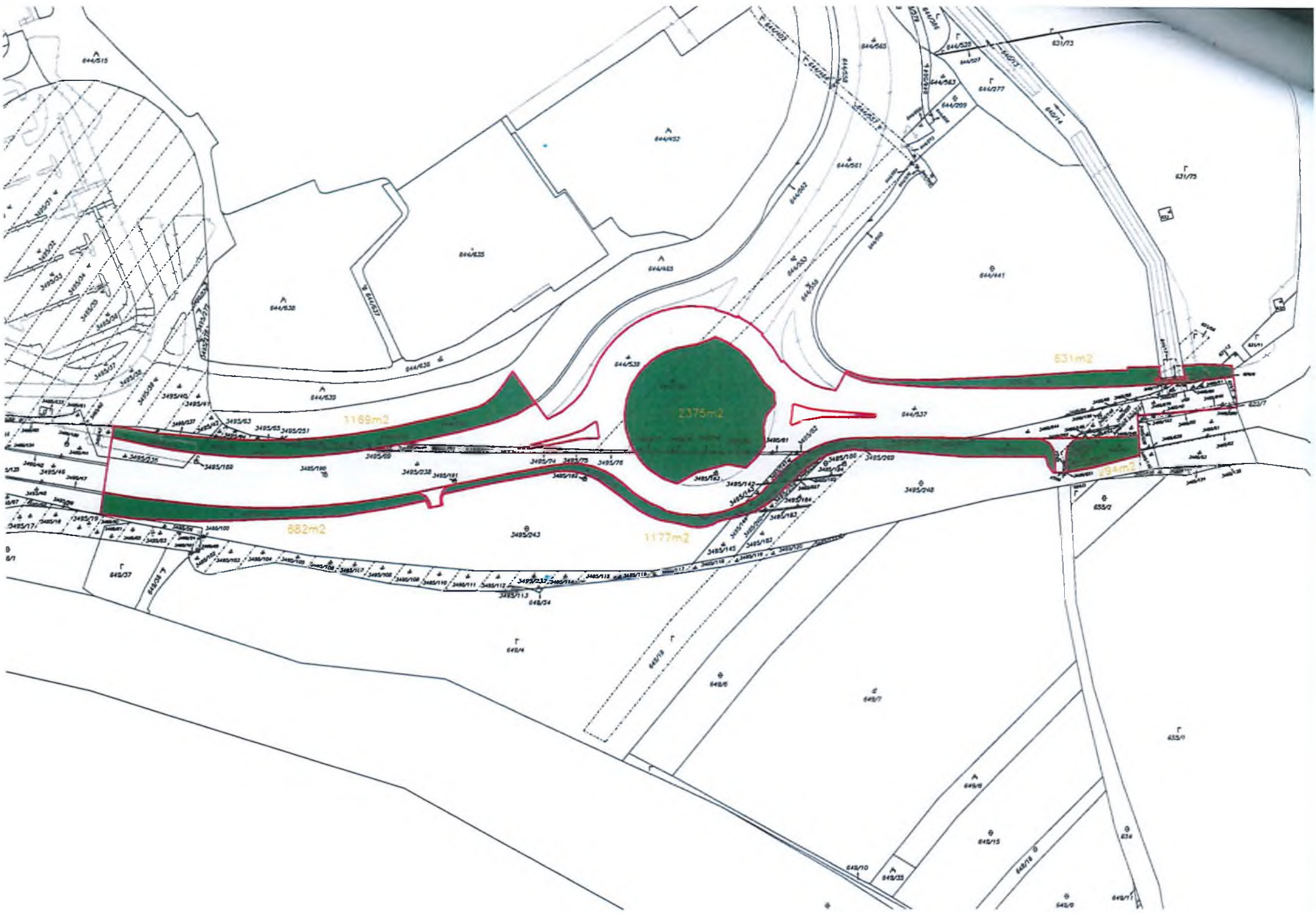
1. Zmluvy o zriadení vecných bremien č. 286500301600,
2. Zmluvu o zriadení vecných bremien č. 286504831500 v znení Dodatkov č. 1 a č. 2 a
3. Zmluva o zriadení vecného bremena č. 286500981500 v znení Dodatku č. 1

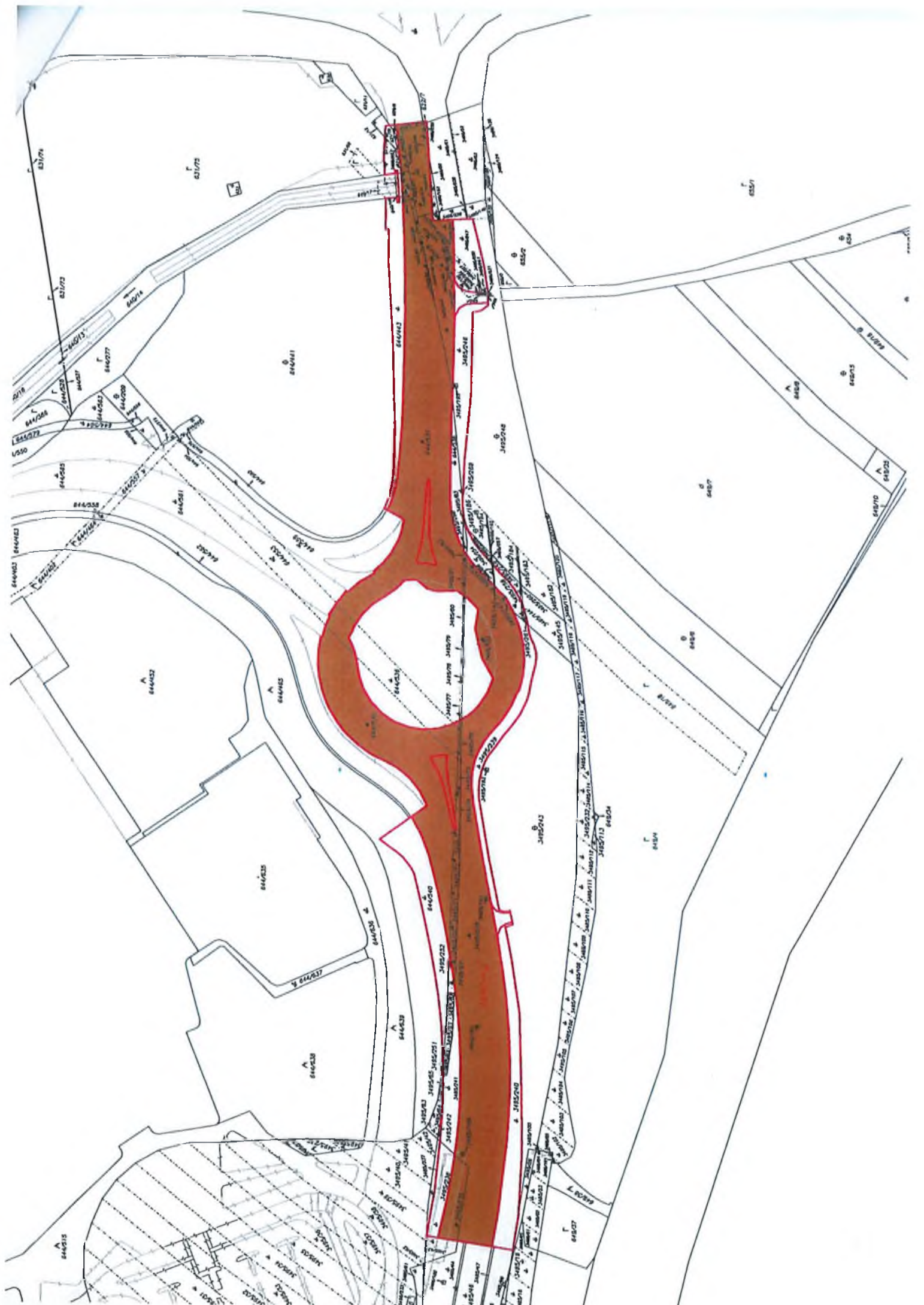
Na parcelách vo vlastníctve tretích osôb boli uzatvorené nasledovné zmluvy o zriadení vecného bremena:

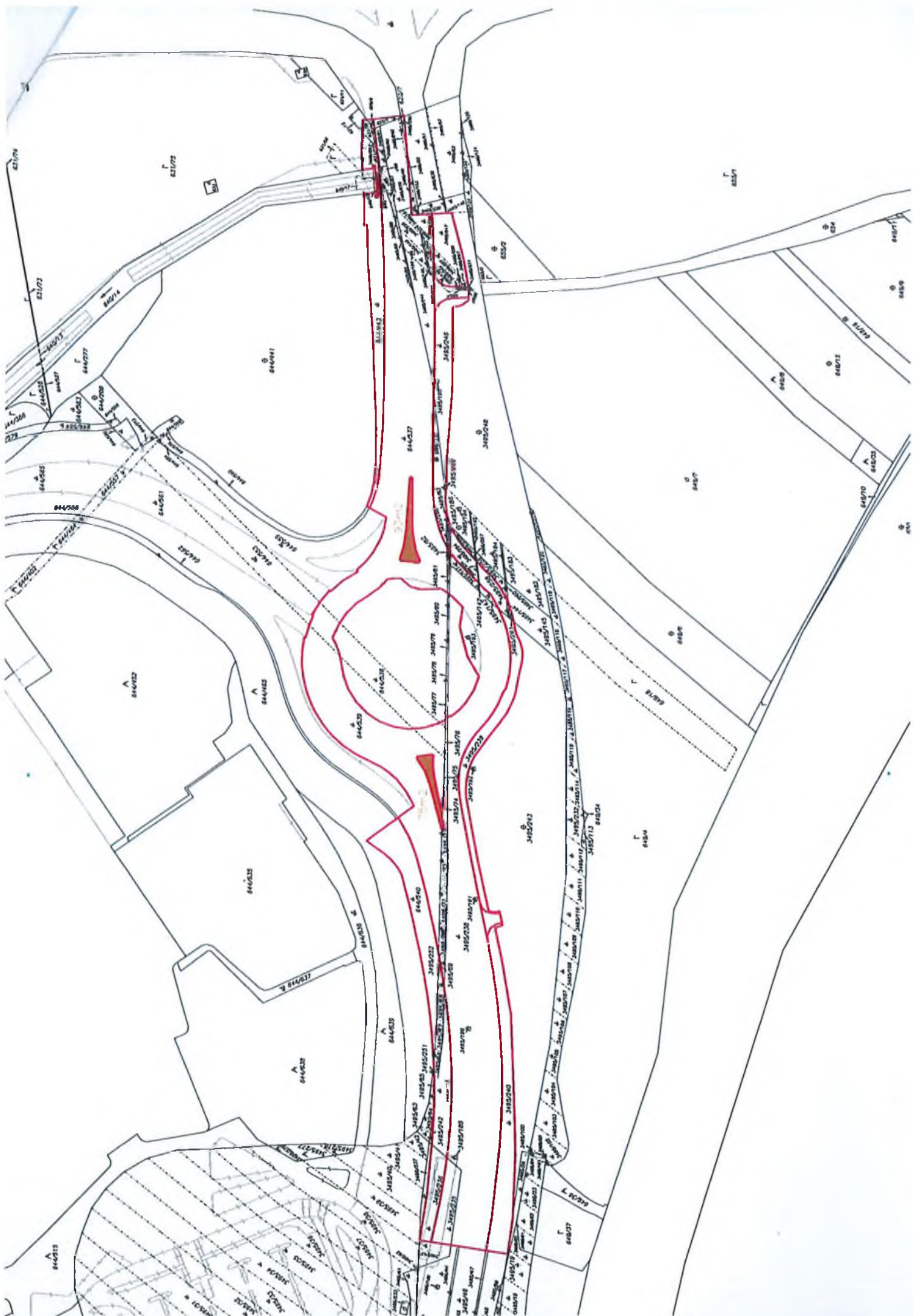
1. Zmluvu o zriadení vecných bremien č. 286500291600,
2. Zmluvy o zriadení vecných bremien č. 286500301600,
3. Zmluva o zriadení vecného bremena č. 286500991500 a
4. Zmluva o zriadení vecného bremena č. 286504261600 v súlade so Zmluvou.

Zmluvné strany konštatujú, že v súlade so Zmluvou o spolupráci a jej Dodatku č. 1, prevádzajúci neuzatvoril ani majetkovoprávne nevysporiadal pozemky pod jestvujúcou stavbou Cesty II/505, ku ktorej nadobúdateľ ako vlastník Cesty II/505 má právo v zmysle § 4 zákona č. 66/2009 Z.z. o niektorých opatreniach pri majetkovoprávnom vysporiadaní pozemkov pod stavbami, ktoré prešli z vlastníctva štátu na obce a vyššie územné celky.










Magistrát hlavného mesta SR Bratislavy
Tlač z dokumentu preberací - odovzdávací protokol

09.01.2019

		odovzdávací protokol, Protokol o vecnom odovzdaní a prevzatí dokončenej stavby OK4	Hellešová Lucia Ing.
MAG	4171	Protokol o vecnom odovzdaní a prevzatí dokončenej stavby v zmysle Dodatku č. 1 k Zmluve o spolupráci pri výstavbe: „Úprava cesty I/2 a II/505 s napojením na MÚK Lamač – časť 1 – 1. fáza“ v katastrálnom území Lamač	OSC
2x Protokol o vecnom odovzdaní a prevzatí dokončenej stavby v zmysle Dodatku č. 1 k Zmluve o spolupráci pri výstavbe: „Úprava cesty I/2 a II/505 s napojením na MÚK Lamač – časť 1 – 1. fáza“ v katastrálnom území Lamač			
Dňa:		Dňa: 9.1.2019	
Odovzdal:		Prevzal:	
