

# DAROVACIA ZMLUVA

**MAG2522D20014**

uzatvorená v zmysle ustanovení § 628 a nasl. zákona č. 40/1964 Zb. Občiansky zákonník v znení neskorších predpisov (ďalej ako „**Občiansky zákonník**“) (ďalej len ako „**Zmluva**“)

medzi zmluvnými stranami:

## **Brilliant Stars, o.z.**

sídlo: Lesná 2204/100, 900 31 Stupava  
IČO: 52875857  
Banka:  
č. účtu v tvare IBAN:  
zastúpený: Venus Jahanpour, zriaďovateľ  
kontaktné osoby: Venus Jahanpour, tel.: 0910 975 104, e-mail: [plantatree@brilliantstars.sk](mailto:plantatree@brilliantstars.sk)  
(ďalej len „**Darca**“)

a

## **Hlavné mesto Slovenskej republiky Bratislava**

sídlo: Primaciálne nám. 1, 814 99 Bratislava 1  
IČO: 006 034 81  
DIČ: 2020372596  
banka:  
č. účtu v tvare IBAN:  
štatutárny zástupca: Ing. arch. Matúš Vallo, primátor  
osoba oprávnená na podpis zmluvy: Ing. Tatiana Kratochvílová, prvá námestníčka primátora, na základe Podpisového poriadku účinného v čase podpisu tejto Zmluvy  
kontaktná osoba: Dávid Sedlák, tel: 0904 437 541, e-mail: [david.sedlak@bratislava.sk](mailto:david.sedlak@bratislava.sk)  
(ďalej len „**Obdarovaný**“)

(Darca a Obdarovaný ďalej jednotlivo aj ako „**zmluvná strana**“ a spoločne aj ako „**zmluvné strany**“)

za nasledovných zmluvnými stranami dohodnutých podmienok:

## **Preambula**

Hlavné mesto Slovenskej republiky Bratislava realizuje v rokoch 2019 – 2022 iniciatívu 10 000 stromov (ďalej len „**Iniciatíva**“), ktorej cieľom je systematická obnova a zabezpečenie udržateľnosti drevín pre lepšiu adaptáciu mesta Bratislava na klimatické zmeny.

## **Článok I**

### **Predmet zmluvy**

1. Predmetom zmluvy je poskytnutie daru - výsadbového materiálu druhovo špecifikovaného v Čl. II ods. 2 Zmluvy a jeho výsadby na pozemkoch uvedených v Čl. II ods. 1 Zmluvy, ktoré sú vo vlastníctve Obdarovaného v celkovej sume 20 000 € (slovom: Dvadsať tisíc eur) v rámci Iniciatívy (ďalej len „**dar**“).
2. Darca dar, po jeho výsadbe, bezodplatne prenecháva Obdarovanému do jeho vlastníctva a Obdarovaný tento dar prijíma.
3. Darca berie na vedomie, že poskytnutie daru nezaväzuje Obdarovaného na vykonanie žiadnej protislužby majetkovej alebo nemajetkovej hodnoty v prospech Darcu alebo jemu blízkej osoby.

## Článok II

### Spôsob a miesto plnenia predmetu zmluvy

1. Zmluvné strany sa dohodli, že Darca bude realizovať výsadbu na:

- (i) parcele č. 599/1, k.ú Bratislava - Lamač, mestská časť: Bratislava - Lamač, ktorej vlastníkom je Obdarovaný (ďalej len „**pozemok**“),
- (ii) parcele č. 599/129, k.ú Bratislava - Lamač, mestská časť: Bratislava - Lamač, ktorej vlastníkom je Obdarovaný (ďalej len „**pozemok**“),
- (iii) parcele č. 2612, k.ú Bratislava - Dúbravka, mestská časť: Bratislava - Dúbravka, ktorej vlastníkom je Obdarovaný (ďalej len „**pozemok**“),
- (iv) parcele č. 2613, k.ú Bratislava - Dúbravka, mestská časť: Bratislava - Dúbravka, ktorej vlastníkom je Obdarovaný (ďalej len „**pozemok**“),
- (v) parcele č. 2615, k.ú Bratislava - Dúbravka, mestská časť: Bratislava - Dúbravka, ktorej vlastníkom je Obdarovaný (ďalej len „**pozemok**“),
- (vi) parcele č. 2618, k.ú Bratislava - Dúbravka, mestská časť: Bratislava - Dúbravka, ktorej vlastníkom je Obdarovaný (ďalej len „**pozemok**“),
- (vii) parcele č. 2621/1, k.ú Bratislava - Dúbravka, mestská časť: Bratislava - Dúbravka, ktorej vlastníkom je Obdarovaný (ďalej len „**pozemok**“),
- (viii) parcele č. 5209/11, k.ú Bratislava - Petržalka, mestská časť: Bratislava - Petržalka, ktorej vlastníkom je Obdarovaný (ďalej len „**pozemok**“),
- (ix) parcele č. 5206/40, k.ú Bratislava - Petržalka, mestská časť: Bratislava - Petržalka, ktorej vlastníkom je Obdarovaný (ďalej len „**pozemok**“),
- (x) parcele č. 5210/11, k.ú Bratislava - Petržalka, mestská časť: Bratislava - Petržalka, ktorej vlastníkom je Obdarovaný (ďalej len „**pozemok**“),
- (xi) parcele č. 4690/12, k.ú Bratislava - Petržalka, mestská časť: Bratislava - Petržalka, ktorej vlastníkom je Obdarovaný (ďalej len „**pozemok**“),
- (xii) parcele č. 738/6, k.ú Bratislava - Rača, mestská časť: Bratislava - Rača, ktorej vlastníkom je Obdarovaný (ďalej len „**pozemok**“),
- (xiii) parcele č. 738/37, k.ú Bratislava - Rača, mestská časť: Bratislava - Rača, ktorej vlastníkom je Obdarovaný (ďalej len „**pozemok**“),
- (xiv) parcele č. 513/50, k.ú Bratislava - Rača, mestská časť: Bratislava - Rača, ktorej vlastníkom je Obdarovaný (ďalej len „**pozemok**“),
- (xv) parcele č. 1025/19, k.ú Bratislava - Rača, mestská časť: Bratislava - Rača, ktorej vlastníkom je Obdarovaný a je v správe Mestskej časti Bratislava Rača, ktorá s výsadbou drevín vyjadrila súhlas (ďalej len „**pozemok**“), ktorý tvorí Prílohu č. 3 tejto Zmluvy,
- (xvi) parcele č. 1553/2, k.ú Bratislava - Rača, mestská časť: Bratislava - Rača, ktorej vlastníkom je Obdarovaný a je v správe Mestskej časti Bratislava Rača, ktorá s výsadbou drevín vyjadrila súhlas (ďalej len „**pozemok**“), ktorý tvorí Prílohu č. 3 tejto Zmluvy,
- (xvii) parcele č. 674/160, k.ú Bratislava - Rača, mestská časť: Bratislava - Rača, ktorej vlastníkom je Obdarovaný a je v správe Mestskej časti Bratislava Rača, ktorá s výsadbou drevín vyjadrila súhlas (ďalej len „**pozemok**“), ktorý tvorí Prílohu č. 3 tejto Zmluvy,
- (xviii) parcele č. 513/50, k.ú Bratislava - Rača, mestská časť: Bratislava - Rača, ktorej vlastníkom je Obdarovaný (ďalej len „**pozemok**“),
- (xix) parcele č. 475/55, k.ú Bratislava - Rača, mestská časť: Bratislava - Rača, ktorej vlastníkom je Obdarovaný (ďalej len „**pozemok**“),

2. Darca sa zaväzuje, že na vlastné náklady obstará tieto druhy drevín so zadefinovanou veľkosťou (obvodom dreviny)

3. – spolu 54 drevín:
- (i) 6x *Carpinus betulus*
  - (ii) 8x *Acer campestre*
  - (iii) 5x *Hibiscus syriacus*
  - (iv) 4x *Ostrya carpinifolia*
  - (v) 3x *Brussonetia papyrifera*
  - (vi) 5x *Ginko biloba*
  - (vii) 4x *Fraxinus pennsylvanica*
  - (viii) 2x *Prunus serullata*
  - (ix) 3x *Pavlovnia tomentosa*
  - (x) 8x *Gleditsia triacanthos*
  - (xi) 4x *Acer tataricum*
  - (xii) 2x *Acer rubrum*
4. Darca vysadí dreviny v presne určenom počte na miestach špecifikovaných v Prílohe č. 1, vyznačených geodetickými kolíkmi priamo na mieste výsadby za podmienok stanovených v Prílohe č. 2.
5. V prípade, že by v priebehu realizácie výsadby bránili vo výsadbe druhov drevín uvedených v odseku 2 tohto Čl. Zmluvy okolnosti, ktoré v čase podpisu tejto Zmluvy Darcovi neboli známe, Darca a Obdarovaný sa môžu dohodnúť na zmene druhov drevín formou elektronického súhlasu kontaktných osôb uvedených v záhlaví tejto Zmluvy.
6. Zmluvné strany sa dohodli, že Obdarovaný bude verejne komunikovať partnerstvo Darcu na Iniciatíve a to prostredníctvom jeho sociálnych sietí a prostredníctvom webovej stránky Iniciatívy <https://10000stromov.sk/>.
7. Zmluvné strany sa dohodli, že Obdarovaný označí po realizácii výsadby stromy vysadené v partnerstve s Darcom formou tabule pripevnenej k podpornej konštrukcii stromu na každej podporenej ploche s uvedením názvu Iniciatívy a Darcu.
8. Zmluvné strany sa dohodli, že Obdarovaný uvedie Darcu na zozname partnerov Iniciatívy na spoločnej tabuli osadenej na verejne prístupnom mieste v Bratislave a na webovej stránke <https://10000stromov.sk/>.
9. Darca je oprávnený domáhať sa vrátenia daru, ak by sa Obdarovaný správal k nemu tak, že by tým hrubo porušoval dobré mravy alebo v prípade, ak použije dar v rozpore s účelom a so svojimi povinnosťami podľa tejto zmluvy.
10. V prípade, že by v priebehu realizácie výsadby bránili vo výsadbe na plochách uvedených v odseku 1 tohto článku okolnosti, ktoré v čase podpisu tejto zmluvy Obdarovanému neboli známe, Obdarovaný je oprávnený rozhodnúť jednostranne o výsadbe na iných plochách a zároveň je povinný o takomto rozhodnutí bezodkladne informovať Darcu.

### **Článok III**

#### **Práva a povinnosti zmluvných strán**

1. Zmluvné strany sú povinné konať v súčinnosti a vyvinúť primerané úsilie, ktoré možno od nich spravodlivo požadovať tak, aby účel tejto Zmluvy bol splnený.
2. Darca vyhlasuje, že sú mu známe všetky technické, kvalitatívne a iné podmienky nevyhnutné na začatie výsadby drevín.
3. Darca sa zaväzuje vysadiť dreviny na presne určených pozemkoch podľa Prílohy č. 1, za podmienok stanovených v Prílohe č. 2, pričom miesto výsadby bude Obdarovaným vytýčené na pozemkoch geodetickými kolíkmi.
4. Darca sa zaväzuje, že pri výsadbe drevín bude postupovať s odbornou starostlivosťou, v súlade s technickou normou STN 83 7010 (Ochrana prírody, ošetrovanie, udržiavanie a ochrany stromovej vegetácie odborne spôsobilou osobou na predmetné úkony) a s metodickou príručkou Arboristický štandard: Výsadba stromov a krov 4, publikovanou dňa 30.12.2019, ktorá definuje obsah pracovných úkonov a postupy, ktoré sa uplatňujú pri výsadbe drevín rastúcich mimo lesa (ďalej len "Arboristický štandard 4").

5. Darca sa zaväzuje realizovať výsadbu takým spôsobom, aby nedošlo k poškodeniu inžinierskych sietí a objektov nachádzajúcich sa na pozemkoch. Darca zodpovedá za všetky škody vzniknuté pri výsadbe drevín.
6. Darca zodpovedá za to, že činnosti ním vykonávané sú v súlade s podmienkami určenými v tejto Zmluve a s písomnými pokynmi Hlavného mesta, v prípade ak budú vydané.
7. Zmluvné strany sa dohodli, že výsadba bude zrealizovaná najneskôr do 30.12.2022.
8. Darca sa zaväzuje oznámiť Odbarovanému plánovanú výsadbu drevín na konkrétnom mieste aspoň 3 pracovné dni pred výsadbou na emailovú adresu uvedenú v záhlaví Zmluvy.
9. Zmluvné strany sa dohodli, že k odovzdaniu a prevzatíu vysadených drevín dôjde na základe preberacieho protokolu ( Príloha č.4) najneskôr do 10 dní po vysadení drevín.
10. Odo dňa protokolárneho prevzatia drevín prechádza vlastnícke právo k drevinám na Odbarovaného, ktorý sa zaväzuje k po výsadbovej starostlivosti o dreviny podľa § 22 ods. 4 písm. a) až h) Vyhlášky, Ministerstva životného prostredia Slovenskej republiky, ktorou sa vykonáva zákon č. 543/2002 Z. z. o ochrane prírody a krajiny v znení neskorších predpisov.
11. Zmluvné strany sa dohodli, že Darca nemá nárok na náhradu akýchkoľvek vynaložených nákladov od Hlavného mesta na činnosti podľa tejto Zmluvy.
12. Darca vyhlasuje, že na predmete darovania neviaznu žiadne práva tretích osôb, ani iné ťarchy a Odbarovaného na prípadné vady upozornil.
13. Darca sa zaväzuje poskytnúť Odbarovanému potrebnú súčinnosť, v prípade potreby reklamácie výsadbovej dreviny u predávajúceho, od ktorého bola výsadbová drevina zakúpená a to počas celej záručnej doby.

#### **Článok IV** **Komunikácia zmluvných strán**

1. Zmluvné strany sa dohodli, že ich vzájomná komunikácia súvisiaca s touto Zmluvou bude prebiehať prioritne elektronicky prostredníctvom e-mailu uvedeného v záhlaví tejto Zmluvy. Písomnosť doručovaná elektronicky na e-mailovú adresu sa považuje za doručení:
  - a) okamihom prevzatia v prípade, že prevzatie druhá zmluvná strana potvrdí alebo
  - b) nasledujúci pracovný deň po jej odoslaní, ak druhá zmluvná strana prevzatie písomnosti nepotvrdila.

#### **Článok III** **Záverečné ustanovenia**

1. Táto zmluva nadobúda platnosť dňom jej podpísania oboma zmluvnými stranami a účinnosť dňom nasledujúcim po dni jej zverejnenia v Centrálnom registri zmlúv v súlade s § 5a zákona č. 211/2000 Z. z. o slobodnom prístupe k informáciám a o zmene a doplnení niektorých zákonov (zákon o slobode informácií) v znení neskorších predpisov v spojení s § 47a Občianskeho zákonníka.
2. Zmluvné vzťahy výslovne touto zmluvou neupravené sa riadia príslušnými ustanoveniami Občianskeho zákonníka a ostatnými právnymi predpismi platnými na území Slovenskej republiky.
3. Zmluvu možno meniť a dopĺňať len formou písomných dodatkov podpísaných obidvoma zmluvnými stranami.
4. Táto zmluva je vyhotovená v štyroch (4) rovnopisoch, z ktorých každý je originál a všetky budú predstavovať jeden a ten istý dokument. Každá zmluvná strana obdrží dva (2) rovnopisy tejto zmluvy.
5. Zmluvné strany vyhlasujú, že ich zmluvná voľnosť nie je žiadnym spôsobom obmedzená a že si zmluvu prečítali, vzájomne vysvetlili, jej obsahu porozumeli a na znak súhlasu s ňou ju slobodne, vážne, dobrovoľne, s určitosťou, nie v tiesni a nie za nápadne nevýhodných podmienok vlastnoručne podpísali a sú si plne vedomí následkov z nej vyplývajúcich.
6. Neoddeliteľnou súčasťou Zmluvy sú nasledujúce prílohy :  
Príloha č. 1. - Mapový podklad GIS a druhové zloženie drevín plánovanej výsadby

Príloha č. 2. - Podmienky výsadby drevín

Príloha č. 3. - Súhlas mestskej časti Bratislava - Rača s výsadbou drevín

Príloha č. 4. - Preberací protokol

V Bratislave, dňa 23.12.2022

V Bratislave, dňa 22.12.2022

-----  
**Hlavné mesto Slovenskej republiky Bratislava**

Ing. Tatiana Kratochvílová, v. r.

prvá námestníčka primátora

-----  
**Brilliant Stars, o.z.**

Venus Jahanpour, v. r.

zriaďovateľ

## PRÍLOHA č. 1 – Mapový podklad GIS a druhové zloženie drevín plánovanej výsadby

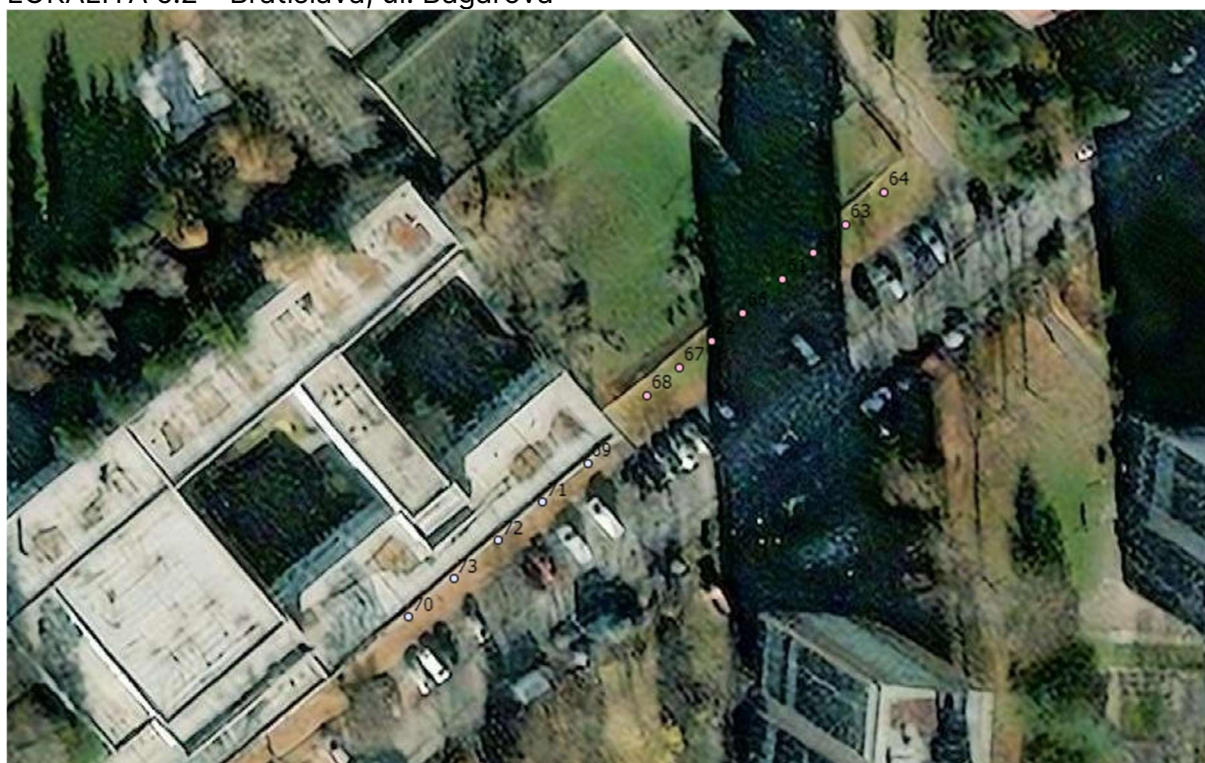
LOKALITA č.1 – Bratislava, ul. na Barine



ID	Parc. č.	KÚ	Drevina LAT	Drevina SK	Kultivar	Kmeň	Výška
55	599/1	Lamač	Carpinus betulus	Hrab obyčajný		16-18	220
56	599/1	Lamač	Carpinus betulus	hrab obyčajný		16-18	220
57	599/1	Lamač	Carpinus betulus	hrab obyčajný		16-18	220
58	599/129	Lamač	Carpinus betulus	hrab obyčajný		16-18	220
59	599/129	Lamač	Carpinus betulus	hrab obyčajný		16-18	220
60	599/129	Lamač	Carpinus betulus	hrab obyčajný		16-18	220

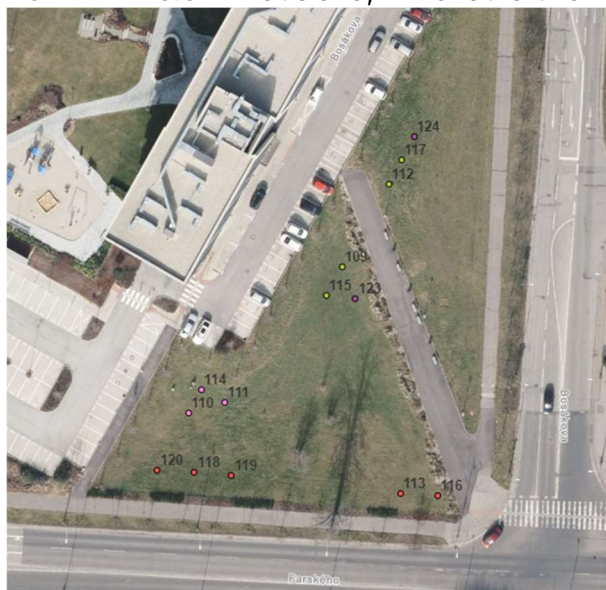


LOKALITA č.2 – Bratislava, ul. Bagarova



ID	Parc.č.	KÚ	Drevina LAT	Drevina SK	Kultivar	Kmeň	Výška
61	2612	Dúbravka	Acer campestre	javor poľný	Red Shine	16-18	220
62	2612	Dúbravka	Acer campestre	javor poľný	Red Shine	16-18	220
63	2613	Dúbravka	Acer campestre	javor poľný	Red Shine	16-18	220
64	2613	Dúbravka	Acer campestre	javor poľný	Red Shine	16-18	220
65	2612	Dúbravka	Acer campestre	javor poľný	Red Shine	16-18	220
66	2612	Dúbravka	Acer campestre	javor poľný	Red Shine	16-18	220
67	2615	Dúbravka	Acer campestre	javor poľný	Red Shine	16-18	220
68	2615	Dúbravka	Acer campestre	javor poľný	Red Shine	16-18	220
69	2621/1	Dúbravka	Hibiscus syriacus	ibištek sýrsky	Red Heart	16-18	200
70	2618	Dúbravka	Hibiscus syriacus	ibištek sýrsky	Red Heart	16-18	200
71	2621/1	Dúbravka	Hibiscus syriacus	ibištek sýrsky	Red Heart	16-18	200
72	2618	Dúbravka	Hibiscus syriacus	ibištek sýrsky	Red Heart	16-18	200
73	2618	Dúbravka	Hibiscus syriacus	ibištek sýrsky	Red Heart	16-18	200

LOKALITA č.3 – Bratislava, križovatka ulíc Farského a Bosákova



ID	Parc. č.	KÚ	DrevinaLAT	DrevinaSK	Kultivar	Kmeň	Výška
109	5209/11	Petržalka	Ostrya carpinifolia	Hrabovec hrabolistý		16-18	220
110	5206/40	Petržalka	Broussonetia papyrifera	Papierovník čínsky		16-18	220
111	5206/40	Petržalka	Broussonetia papyrifera	Papierovník čínsky		16-18	220
112	5210/11	Petržalka	Ostrya carpinifolia	Hrabovec hrabolistý		16-18	220
113	5206/40	Petržalka	Ginkgo biloba	Ginko dvojlaločné		16-18	220
114	5206/40	Petržalka	Broussonetia papyrifera	Papierovník čínsky		16-18	220
115	5209/11	Petržalka	Ostrya carpinifolia	Hrabovec hrabolistý		16-18	220
116	5206/40	Petržalka	Ginkgo biloba	Ginko dvojlaločné		16-18	220
117	5210/11	Petržalka	Ostrya carpinifolia	Hrabovec hrabolistý		16-18	220
118	5206/40	Petržalka	Ginkgo biloba	Ginko dvojlaločné		16-18	220
119	5206/40	Petržalka	Ginkgo biloba	Ginko dvojlaločné		16-18	220
120	5206/40	Petržalka	Ginkgo biloba	Ginko dvojlaločné		16-18	220
123	5209/11	Petržalka	Fraxinus pennsylvanica	Jaseň červený		16-18	220
124	5210/11	Petržalka	Fraxinus pennsylvanica	Jaseň červený		16-18	220

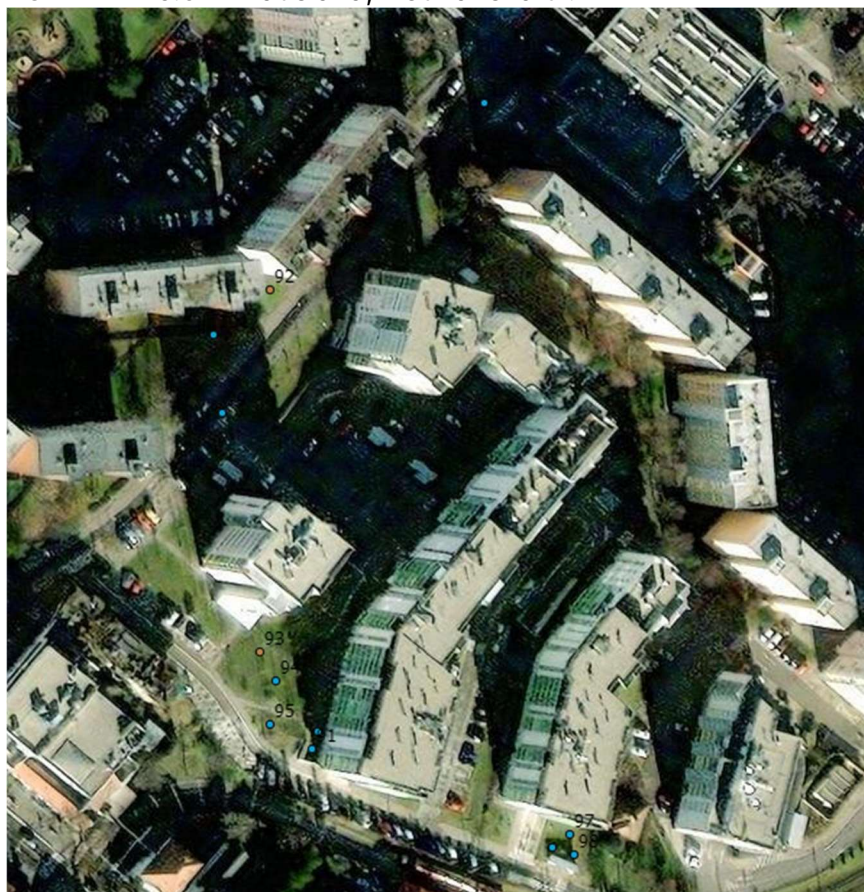


LOKALITA č.4 – Bratislava, ul. Černyševského



ID	Parc. č.	KÚ	DrevinaLAT	DrevinaSK	Kultivar	Kmeň	Výška
121	4690/12	Petržalka	Fraxinus pennsylvanica	Jaseň červený		16-18	220
122	4690/12	Petržalka	Fraxinus pennsylvanica	Jaseň červený		16-18	220

LOKALITA č.5 – Bratislava, Detvianska ul.



ID	Parc. č.	KÚ	Drevina LAT	Drevina SK	Kultivar	Kmeň	Výška
90	738/6	Rača	Prunus serullata	Čerešňa pílkatá	Kanzan	16-18	220
91	738/6	Rača	Prunus serullata	Čerešňa pílkatá	Kanzan	16-18	220
92	513/50	Rača	Pavlovia tomentosa	Pavlovia plsnatá		18-20	220
93	738/37	Rača	Pavlovia tomentosa	Pavlovia plsnatá		18-20	220
94	738/37	Rača	Gleditsia triacanthos	Gledičia trojtrnová	Sunburst	16-18	220
95	738/6	Rača	Gleditsia triacanthos	Gledičia trojtrnová	Sunburst	16-18	220
96	1025/19	Rača	Gleditsia triacanthos	Gledičia trojtrnová	Sunburst	16-18	220
97	1025/19	Rača	Gleditsia triacanthos	Gledičia trojtrnová	Sunburst	16-18	220
98	1025/19	Rača	Gleditsia triacanthos	Gledičia trojtrnová	Sunburst	16-18	220
99	674/160	Rača	Gleditsia triacanthos	Gledičia trojtrnová	Sunburst	16-18	220
100	475/55	Rača	Gleditsia triacanthos	Gledičia trojtrnová	Sunburst	16-18	220
101	513/50	Rača	Gleditsia triacanthos	Gledičia trojtrnová	Sunburst	16-18	220

LOKALITA č.6 – Bratislava, Novohorská ul.



ID	Parc. č.	KÚ	Drevina LAT	Drevina SK	Kultivar	Kmeň	Výška
102	1553/2	Rača	Acer tataricum	Javor ohnivý	Ginnala	16-18	220
103	1553/2	Rača	Acer tataricum	Javor ohnivý	Ginnala	16-18	220
104	1553/2	Rača	Acer tataricum	Javor ohnivý	Ginnala	16-18	220
105	1553/2	Rača	Acer tataricum	Javor ohnivý	Ginnala	16-18	220
106	1553/2	Rača	Acer rubrum	Javor červený		16-18	220
107	1553/2	Rača	Pavlovia tomentosa	Pavlovia plsnatá		16-18	220
108	1553/2	Rača	Acer rubrum	Javor červený		16-18	220



## **Príloha č. 2**

### **Podmienky výsadby drevín:**

- 1) Ako výsadbový materiál budú použité predpestované listnaté dreviny a ihličnaté dreviny I. akostnej triedy, t.j. dreviny svojím habitom zodpovedajúce danému taxónu, zdravé, bez chorôb a poškodenia v zmysle STN 83 7016 – Rastliny a ich výsadba, a kapitoly 4 KVALITA SADENÍC v rámci Arboristického štandardu 4 – Výsadba stromov a krov
- 2) Realizácia výsadby bude zabezpečená v zmysle technickej normy STN 83 7010 (Ochrana prírody, ošetrovanie, udržiavanie a ochrany stromovej vegetácie odborne spôsobilou osobou na predmetné úkony) a v zmysle Arboristického štandardu 4 – Výsadba stromov a krov voľne dostupného na webovom sídle napríklad tu: <http://www.slpk.sk/eldo/2019/dl/9788055221076/9788055221076.pdf>.
- 3) Pri realizácii výsadby dodržiavať zákon č. 543/2002 Z. z. o ochrane prírody a krajiny v znení zmien a doplnkov.
- 4) Všetky dreviny budú vysádzané do jám s výmenou pôdy maximálne do 50% objemu výsadbovej jamy, stromy budú po výsadbe kotvené drevenými kolmi v počte 3 ks/strom, kmene budú zabezpečené proti tepelnému poškodeniu kôry, napríklad ochranným náterom. Súčasťou výsadby je jednorazová zálievka.
- 5) Žiadateľ je povinný výsadbu realizovať tak, aby nedošlo ku konfliktu s vedeniami, objektami a zariadeniami inžinierskych sietí.



# MESTSKÁ ČASŤ BRATISLAVA-RAČA

Miestny úrad, Kubačova 21, 831 06 Bratislava 35

Hlavné mesto Slovenskej republiky Bratislava  
Primaciálne námestie 1  
814 99 Bratislava

Váš list číslo/zo dňa; MAGS 57109/22, 506226 20180/09.11.2022	Naše číslo; 20252/3169/2022/ŽP-GUL	Vybavuje/linka; Mgr. Gulyášová/73	Bratislava 11.11.2022
---	---------------------------------------	--------------------------------------	--------------------------

Vec: Žiadosť o súhlas správcu pozemku s umiestnením výsadby – **odpoveď**

Dňa 09.11.2022 bol na Mestskú časť Bratislava-Rača elektronickou poštou doručený Váš list č. MAGS 57109/22, 506226 zo dňa 08.11.2022 – žiadosť o súhlas správcu pozemku a zelene s umiestnením výsadby na pozemkoch registra „C“ par. č. 627/1, 513/50, 674/161, 674/47, 674/160, 1025/19, 1025/13, 674/43, 1025/20, 1025/23 a 1025/21 k.ú. Rača a na pozemkoch registra „E“ par. č. 1553/2, 1552/1, 1548/1, 1030/1, 628/1, 628/3 k.ú. Rača.

Mestská časť Bratislava-Rača, ako správca pozemkov registra „C“ par. č. 674/161, 674/47, 674/160, 1025/19, 1025/13, 674/43, 1025/20, 1025/23 a 1025/21 k.ú. Rača a správca zelene na pozemkoch registra „E“ par. č. 1553/2, 1552/1, 1548/1 k.ú. Rača (pozemok registra „C“ par. č. 1007/1 k.ú. Rača) a 1030/1 k.ú. Rača (pozemok registra „C“ par. č. 1030/1 k.ú. Rača), vydáva nasledovné stanovisko:

Mestská časť Bratislava-Rača **súhlasí** s výsadbou drevín na pozemkoch registra „C“ par. č. 674/161, 674/47, 674/160, 1025/19, 1025/13, 674/43 k.ú. Rača a na pozemkoch registra „E“ par. č. 1553/2, 1552/1, 1548/1, a 1030/1 k.ú. Rača za dodržania nasledovných podmienok:

- pri výsadbe drevín dodržiavať zákon č. 543/2002 Z.z. o ochrane prírody a krajiny v znení neskorších predpisov a vyhlášku MŽP SR č. 170/2021 Z.z., ktorou sa vykonáva zákon č. 543/2002 Z.z. o ochrane prírody a krajiny v znení neskorších predpisov
- výsadba bude realizovaná odborne spôsobilou osobou, v súlade s technickou normou STN 83 7010 "Ochrana prírody, Ošetrovanie, udržiavanie a ochrana stromovej vegetácie" a arboristickým štandardom "Výsadba stromov a krov"
- zabezpečiť výsadbu drevín tak, aby neboli ohrozené inžinierske siete a bolo zachované ich ochranné pásmo aj pri ďalšom raste drevín
- zabezpečiť starostlivosť o výsadbu aj odborným ošetrovaním stromovej vegetácie a jej následnú pravidelnú údržbu, aby nedochádzalo k zásahu do prejazdného profilu príľahlých

komunikácií a obmedzení rozhl'adových pomerov, ktoré by mali za následok nepriaznivý vplyv na bezpečnosť a plynulosť cestnej premávky

a **nesúhlasí** s výsadbou drevín na pozemkoch registra „C“ par. č. 1025/20, 1025/23 a 1025/21 k.ú. Rača z dôvodu sťažností/žiadostí obyvateľov a umiestnenia inžinierskych sietí, nakoľko by nebolo možné dodržať ich ochranné pásmo.

Pozemky registra „C“ par. č. 627/1, 513/50 k.ú. Rača a pozemky registra „E“ par. č. 628/1 a 628/3 k.ú. Rača nie sú podľa našich dostupných podkladov zverené do správy Mestskej časti Bratislava-Rača a sú vo vlastníctve a aj priamej správe Hlavného mesta Slovenskej republiky Bratislava, Primaciálne námestie 1, 814 99 Bratislava.

S pozdravom

Ing. ~~Dominik~~ Hlinka  
poverený vedením odd. životného prostredia a dopravy





## **Preberací protokol**

Výsadba drevín v zmysle Darovacej zmluvy č. MAG2522D20014

Umiestnenie výsadby :

Množstvo a druhové zloženie drevín:

Prevzatie výsadby a kontrola:

- taxonomickej a odrodovej pravosti sadeníc,
- deklarovaných kvantitatívnych a kvalitatívnych vlastností sadeníc,
- zdravotného stavu výsadbového materiálu,
- kotviacich a ochranných prvkov,
- technológie výsadby.

Popis vykonaných prác *(v požadovanom množstve a kvalite, zistené nedostatky)* :

V Bratislave, dňa

Za Obdarovaného prevzal:

Oddelenie tvorby mestskej zelene

Za Darcu odovzdal:

Brilliant Stars, o.z.