



Dohoda
o podmienkach úpravy časti miestnej cesty II. triedy Jégého ulica
pre účely stavby „Viacpodlažné parkovisko, Jégého ulica, Bratislava“

č. 24 67 0707 22 00

uzavretá podľa § 51 zákona č. 40/1964 Zb. Občianskeho zákonníka v znení neskorších predpisov a § 19 zákona č. 135/1961 Zb. o pozemných komunikáciách (cestný zákon) v znení neskorších predpisov

(ďalej ako „**Dohoda**“)

medzi zmluvnými stranami

1. Immocap Services, s.r.o.

Sídlo:	Plynárska 7/C, 821 09 Bratislava
Štatutárny zástupca:	Ing. Martin Šramko
IČO:	36 362 531
DIČ:	2022201632
IČ DPH:	SK2022201632
Bankové spojenie:	
Číslo účtu (IBAN):	
SWIFT:	
Zapísaná:	v obchodnom registri Okresného súdu Bratislava I, Oddiel: Sro, Vložka číslo: 40734/B

(ďalej ako „**investor**“)

a

2. Hlavné mesto Slovenskej republiky Bratislava

Sídlo:	Primaciálne nám. 1, 814 99 Bratislava
zastúpenie:	Ing. arch Matúš Vallo, primátor;
oprávnená na podpis zmluvy:	na základe poriadku č. Z 5 zo dňa 15.03.2022 (Podpisový poriadok) za primátora ing. Tatiana Kratochvílová, 1. námestníčka primátora
IČO:	00603481
DIČ:	2020372596
Bankové spojenie:	
Číslo účtu (IBAN):	
IČ DPH:	

(ďalej ako „**Hlavné mesto**“)

(Hlavné mesto a Investor ďalej spolu aj ako „**Zmluvné strany**“ alebo jednotlivito aj ako „**Zmluvná strana**“)

Článok I.
Úvodné ustanovenia

- Investor je stavebníkom stavby **Viacpodlažné parkovisko, Jégého ulica, Bratislava** (ďalej aj ako „**Investičný zámer**“), umiestnenou územným rozhodnutím č. SÚ/CS 15841/2012/CS 181/2013/2/ZaR zo dňa 25.01.2013, právoplatným odo dňa 05.03.2013, vydaným mestskou časťou Bratislava-Ružinov (ďalej ako „**územné rozhodnutie**“). Obsahom žiadosti podľa projektovej dokumentácie stavby – stupeň: Dokumentácia pre stavebné povolenie pre projekt „**Viacpodlažné parkovisko, Jégého ulica, Bratislava**“ časť SO.401 Rozšírenie Jégého ulice v mieste zastávky a vjazdu, SO.401.1 Rozšírenie Jégého ulice v mieste zastávky a vjazdu – navigačný parkovací systém pre stavebné objekty SO.401, SO.401.1 je uzatvorenie dohody o podmienkach úpravy časti miestnej cesty II. triedy Jégého ulica v rozsahu niasiedovných stavebných objektov:

1.1. SO.401 – Rozšírenie Jégého ul. v mieste zastávky a vjazdu

1.1.1. SO.401.1 – Rozšírenie Jégého ul. v mieste zastávky a vjazdu – navigačný parkovací systém

(ďalej aj ako „**Stavebné objekty**“ alebo „**Stavebná úprava**“),

umiestnených na pozemku registra "C"KN parc. č. 21928/1 v k.ú. Nivy, zapísaného na liste vlastníctva č. 797 ako vlastníctvo Hlavného mesta

v súlade s **kópiou zakresu stavebných objektov do katastrálnej mapy**, ktorá tvorí **prílohu č. 1** tejto Dohody.

2. Hlavné mesto ako orgán miestnej štátnej správy vo veciach miestnych ciest I. a II. triedy (ďalej len „cestný správny orgán“) príslušný podľa § 3 ods. 2 zákona č. 135/1961 Zb. o pozemných komunikáciách (cestný zákon) v znení neskorších predpisov (ďalej ako „**cestný zákon**“) a dotknutý orgán podľa § 140a zákona č. 50/1976 Zb. o územnom plánovaní a stavebnom poriadku (stavebný zákon) v znení neskorších predpisov (ďalej aj ako „**stavebný zákon**“) vydal pre Investičný zámer pre účely územného konania súhlasné záväzné stanovisko k investičnej činnosti č. MAGS ORM 45478/12-330730 zo dňa 28.08.2012 a zmenu záväzného stanoviska Hlavného mesta k investičnej činnosti č. MAGS ORM 45478/12-330730 zo dňa 28.8.2012 č. MAGS OUI 53819/20-376284 zo dňa 08.09.2020 (ďalej spolu ako „**Záväzné stanovisko**“). Hlavné mesto vydalo súčasne stanovisko správcu VO k projektovej dokumentácii č. MAG 442492/2021 zo dňa 23.09.2021 (ďalej ako „**Stanovisko správcu VO**“), stanovisko k stavbe „Viacpodlažné parkovisko Jégého ulica, Bratislava - dokumentácia pre stavebné povolenie“ č. MAGS OSK 56939/2021-223446/RIO 187 zo dňa 30.08.2021, rozhodnutie č. MAGS ODP 56256/2021-474955 evid. č.: 10/vjazd/2021/IL zo dňa 05.11.2021 (ďalej spolu aj ako „**Stanoviská Hlavného mesta**“).
2. Investor požiadal Hlavné mesto o uzatvorenie Dohody o podmienkach úpravy časti miestnej cesty II. triedy Jégého ulica, ktorá predstavuje úpravu jestvujúcej miestnej cesty II. triedy Jégého ulice pre vybudovanie bezbariérových úprav a priechodu pre chodcov v mieste napojenia vjazdu/výjazdu na Jégého ulicu, rekonštrukcia chodníka v dĺžke 7,0m a 19,0m v priestore napojenia areálovej cesty, vybudovanie vozovky na vjazde a výjazde z areálovej cesty s odvolaním sa na ustanovenie § 19 ods. 1 cestného zákona. Pozemná cesta Jégého ulica a jej príhlhlé chodníky sú miestnou cestou II. triedy vo vlastníctve a správe Hlavného mesta.
4. V zmysle § 19 ods. 1 cestného zákona, ak sa má pri stavbách, ktoré vyžadujú stavebné povolenie alebo iné povolenie užívať pozemná cesta, ktorá stavebno-technicky nevyhovuje, musia sa na nej vykonať potrebné úpravy, prípadne vybudovať nová pozemná cesta zodpovedajúca predpokladanej záťaži po dohode s jej vlastníkom a/alebo správcou. Priamo cestný zákon ustanovuje, že stavebnú úpravu pozemnej komunikácie, t.j. aj miestnej cesty, ak je to potrebné v súvislosti so stavbou vyžadujúcou stavebné povolenie, možno uskutočniť po dohode s vlastníkom a/alebo správcou tejto cesty, z ktorej vyplýva právo Investora uskutočniť Stavebnú úpravu cesty, je iným právom k stavbe v zmysle § 139 ods. 1 písm. c) zákona č. 50/1976 Zb. o územnom plánovaní a stavebnom poriadku (stavebný zákon) v znení neskorších predpisov.

Článok II.
Predmet dohody

1. Hlavné mesto ako vlastník a správca miestnej cesty II. triedy Jégého ulica a Investor po posúdení dokumentácie pre stavebné povolenie pre projekt „**Viacpodlažné parkovisko, Jégého ulica, Bratislava**“, po zohľadnení súhlasných stanovísk dotknutých orgánov, rešpektujúc svoje záväzné stanovisko zriaďujú právny vzťah k dotknutej časti miestnej cesty II. triedy Jégého ulica ktorý oprávňuje Investora podľa dohodnutých podmienok uskutočniť túto úpravu vybudovaním stavebných objektov SO.401 Rozšírenie Jégého ul. v mieste zastávky a vjazdu, ktorého súčasťou je stavebný objekt SO.401. Rozšírenie Jégého ul. v mieste zastávky a vjazdu – navigačný parkovací systém.
2. Hlavné mesto konštatuje, že realizácia Stavebných objektov, ktorými sa zabezpečí úprava jestvujúcej miestnej cesty II. triedy je úprava Jégého ulice pre vybudovanie bezbariérových úprav a priechodu pre chodcov v mieste napojenia vjazdu/výjazdu na Jégého ulicu, rekonštrukcia chodníka v dĺžke 7,0 m a 19,0 m v priestore napojenia areálovej komunikácie, vybudovanie vozovky na vjazde a výjazde z areálovej komunikácie je v súlade s Územným plánom hlavného mesta SR Bratislavy, rok 2007, vrátane zmien a doplnkov za predpokladu splnenia podmienok dôležitých z hľadiska správy komunikácie zo strany Investora, ktoré sú uvedené v článku III. tejto Dohody

Článok III. Práva a povinnosti zmluvných strán

1. Hlavné mesto dáva súhlas s uskutočnením stavebných úprav časti miestnej cesty II. triedy Jégého ulica pre stavebné povolenie za účelom vybudovania stavebných objektov SO.401 – Rozšírenie Jégého ul. v mieste zastávky a vjazdu, SO.401.1 – Rozšírenie Jégého ul. v mieste zastávky a vjazdu – navigačný parkovací systém podľa výkresov **Technická správa, Situácia, Situácia trvalého dopravného značenia, Vzorové priečne rezy, Detaily, Vytyčovací výkres** vypracovanými SK.INFLOW s.r.o., Hlavná 2140/14, 927 01 Šaľa (ďalej aj ako „DSP“ alebo „Projektová dokumentácia“), ktorých kópie tvoria neoddeliteľnú **prílohu č. 2** tejto Dohody za dodržania obsahu všetkých stanovísk, vyjadrení dotknutých orgánov a Stanovísk Hlavného mesta a nasledovných podmienok investorom, pričom Investor sa zaväzuje:
 - 1.1 zabezpečiť vydanie stavebného povolenia v rámci stavebného konania v súlade s predloženou projektovou dokumentáciou, stanoviskami dotknutých orgánov, a podmienkami Hlavného mesta uvedenými v jeho vyjadreniach a stanoviskách uvedených v článku I. a II. Dohody;
 - 1.2 dodržať všetky podmienky uvedené vo všetkých Stanoviskách Hlavného mesta a všetkých stanoviskách dotknutých orgánov;
 - 1.3 navrhovaným pripojením neohroziť dotknutú miestnu cestu, bezpečnosť a plynulosť cestnej premávky na nej;
 - 1.4 zabezpečiť na vlastné náklady vybudovanie a dokončenie Stavebných objektov podľa projektovej dokumentácie pre stavebné povolenie a podmienok určených príslušným stavebným úradom v stavebnom povolení;
 - 1.5. pri stavebných prácach rešpektovať v dotknutom úseku potrubné a káblové vedenia TI, resp. konzultovať s ich prevádzkovateľmi;
 - 1.6. rešpektovať a chrániť zariadenie verejného osvetlenia (ďalej aj ako „VO“) v záujmovom území;
 - 1.7. pri výstavbe predmetnej stavby dbať na to, aby počas stavebných prác neprišlo k obmedzovaniu prevádzky mestskej hromadnej dopravy vedenej v riešenom úseku;
 - 1.8. zabezpečiť realizáciu dočasnej autobusovej zastávky v prípade, ak nebude možné zabezpečiť obsluhu súčasnej zastávky „Zimný štadión“;
 - 1.9. vjazd/výjazd z/na miestnu cestu II. triedy Jégého ulicu cez chodníkové teleso riešiť s absolútnou prednosťou nemotorových účastníkov cestnej premávky; pozdĺž Jégého ulice zachovať úroveň kontinuálneho chodníka v jednej nivelte bez výškových zmien, t.j. bez prerušenia vjazdom/výjazdom; prejazd cez chodník riešiť zariadením priečných prahov s nábehmi pri rešpektovaní platných predpisov, STN a technických listov;
 - 1.10. projektovú dokumentáciu stavebného objektu SO.401 Rozšírenie Jégého ulice v mieste zastávky a vjazdu sme žiadali prepracovať v zmysle uvedenej požiadavky s odkazom na snahu mesta v maximálnej možnej miere realizovať debarierizáciu existujúcich chodníkov pre nemotorových účastníkov cestnej premávky a nevytvárať nové dopravné pripojenia prerušujúce chodníky, pokiaľ ide o miesto mimo miestnej komunikácie, akým sú napr. areál, dvor, garáž, či parkovací dom ako v tomto prípade;
 - 1.11. dodržať Technické listy mesta Bratislava; dodržať TP 079, a dodržať TP 084;
 - 1.12. na stavbu dotknutých pozemkoch a v ich okolí dodržiavať čistotu a poriadok aj po ukončení stavby, a dodržiavať všeobecne záväzné právne predpisy a nariadenia v oblasti životného prostredia, najmä zákona č. 79/2015 Z. z. o odpadoch a o zmene a doplnení niektorých zákonov, VZN č. 6/2020 Hlavného mesta SR Bratislavy o nakladaní s komunálnymi odpadmi a drobnými stavebnými odpadmi na území hl. mesta SR Bratislavy v znení VZN Hlavného mesta SR Bratislavy č. 11/2021 a v znení neskorších zmien a doplnkov, zákona č. 137/2010 Z.z. o ovzduší v znení neskorších predpisov, zákona č. 364/2004 Z.z. o vodách v znení neskorších predpisov, zákon č. 442/2002 Z.z. o verejných vodovodoch a verejných kanalizáciách a o zmene a doplnení zákona č. 276/2001 Z. z. o regulácii v sieťových odvetviach v znení neskorších predpisov;
 - 1.13. odvádzanie vôd z povrchového odtoku realizovať v súlade so zákonom č. 364/2004 Z. z. o vodách a o zmene zákona Slovenskej národnej rady č. 372/1990 Zb. o priestupkoch v znení neskorších predpisov (vodný zákon) a ostatných príslúchajúcich všeobecne záväzných právnych predpisov a nariadení;
 - 1.14. zabezpečiť a realizovať práce tak, aby nedošlo k neovládateľnému úniku znečisťujúcich látok v zmysle zákona č. 364/2004 Z.z. o vodách v znení neskorších predpisov zo stavebných

- mechanizmov, zariadení a pod. do okolitej zelene a teda priesakom cez pôdu do podzemných vôd, uvedené sa vzťahuje aj na zabezpečenie úniku znečisťujúcich látok do verejnej kanalizácie;
- 1.15. v prípade vybudovania nových inžinierskych sietí, na ich vybudovanie alebo ich preložiek v rámci stavebných objektov mimo Hranice stavebnej úpravy stavby je potrebné povolenie na zvláštne užívanie príslušného cestného správneho orgánu z dôvodu výkopových alebo pretlakových prác v zmysle cestného zákona;
 - 1.16. chrániť káblové rozvody verejného osvetlenia, ktoré sa nachádzajú v záujmovom území, pred poškodením uložením do delenej uzatvárateľnej chráničky, takisto pred začatím stavby káble verejného osvetlenia zakreslite a v teréne vytýčite odbornou firmou; o zakres káblových vedení je potrebné požiadať prostredníctvom mailu na adresu osvetlenie@bratislava.sk;
 - 1.17. o plánovanom začatí prác písomne informovať prostredníctvom mailu na adresu osvetlenie@bratislava.sk;
 - 1.18. v prípade obnaženia, príp. poškodenia káblového vedenia VO požadujeme realizovať výmenu celého káblového poľa s uložením nového kábla do chráničky FXKVR 63 a obnovenie káblového lôžka;
 - 1.19. pri prácach dodržať STN 73 6005, a ostatné platné normy a súvisiace predpisy;
 - 1.20. pred začiatkom prác, pred zásypom rýh a ku kolaudácii stavby informovať a prizvať správcu VO (02/5935 6762) a prevádzkovateľa VO (02/6381 0151);
 - 1.21. všetky stavebné práce zrealizovať bez prerušenia funkčnosti VO, prípadnú poruchu VO ohlásiť na tel. č. 02/6381 0151;
 - 1.22. navrhovaný vjazd/výjazd z/na miestnej/u komunikácii/u na susednú nehnuteľnosť nesmie ohrozovať dotknutú pozemnú komunikáciu a bezpečnosť cestnej premávky na nej, a to najmä zvrázaním, odtokom vôd na cestné teleso a technickým spracovaním alebo umiestnením;
 - 1.23. vjazd/výjazd vybudovať tak, aby pri napojení na niveltu vozovky Jégého ul. bol zabezpečený dobrý odtok povrchových vôd t.j., aby v mieste napojenia nestála voda;
 - 1.24. zabezpečiť, aby vody zo susednej nehnuteľnosti nevytekali na miestnu cestu v správe Hlavného mesta;
 - 1.25. vybudovanie navrhnutého vjazdu/výjazdu riešiť v zmysle Technických listov mesta Bratislava zverejnené na stránke bratislava.sk, link: <https://bratislava.sk/sk/technicke-listy-mesta-bratislava>;
 - 1.26. za dobrý technický stav, bezpečnosť, údržbu a čistenie vjazdu/výjazdu bude zodpovedať účastník konania o povolení zriadenia vjazdu/výjazdu z/na miestnej/u komunikácii/u II. triedy Jégého ul. o šírke 25,37 m v Bratislave, v mestskej časti Ružinov, a potrebné práce zabezpečí vždy na vlastné náklady po celú dobu jeho užívania;
 - 1.27. k preberaciemu konaniu (kolaudácii stavby) prizvať zástupcu oddelenia správy komunikácií Hlavného mesta SR Bratislavy - správcu komunikácií;
 - 1.28. pred vydaním stavebného povolenia uzatvoriť s Hlavným mestom v zmysle § 139 ods. 1 písm. a) zákona o územnom plánovaní a stavebnom poriadku (stavebný zákon) v znení neskorších predpisov zmluvu o budúcej zmluve o zriadení vecného bremena, ktorej predmetom bude oprávnenie stavebníka uskutočňovať navrhované umiestnenie chráničiek na inžinierske siete pretínajúce výjazd a vjazd, umiestnenie dažďovej kanalizácie, umiestnenie prekládok inžinierskych sietí, prekládka trolejového vedenia a napájacích vedení DP s prekládkou podzemných vedení verejného osvetlenia na pozemku registra "C"KN parc. č. 21928/1 v k. ú. Nivy, zapísanom na LV č. 797 ako vlastníctvo Hlavného mesta;
 - 1.29. obmedzovanie cestnej premávky počas stavebnej úpravy miestnej cesty podlieha povoleniu uzávierky príslušného cestného správneho orgánu v zmysle cestného zákona;
 - 1.30. rozkopávky po ukončení zápisnične odovzdáte príslušnému správcovi komunikácií;
 - 1.31. k pripojeniu účelovej areálovej cesty predmetnej stavby na miestnu cestu II. triedy Jégého ulica je potrebné povolenie príslušného cestného správneho orgánu v zmysle cestného zákona;
 - 1.32. pred realizáciou vjazdu je Investor povinný zabezpečiť si u príslušného správneho orgánu vydanie „Povolenie pripojenia vjazdu na miestnu komunikáciu a Povolenia na rozkopávku“ na dotknutej pozemnej komunikácii alebo chodníku (s platným POD) a túto si naplánovať tak, aby rozkopávka mohla byť realizovaná v období od 15. marca do 15. novembra bežného roka v najkratšom možnom technologickom období;
 - 1.33. o schválenie dočasného dopravného značenia požiadať 30 dní pred realizáciou stavby, príslušný cestný správny orgán;
 - 1.34. návrh POD dočasného aj trvalého dopravného značenia v prípade jeho použitia pred realizáciou stavby prerokovať v Komisii pre určovanie dopravného značenia a dopravných zariadení;

- 1.35. napojiť na niveltu ul. Jégého tak, aby bol zabezpečený dobrý odtok povrchových vôd, t.z., aby v mieste napojenia na chodník a komunikáciu v ich okolí nestála voda;
- 1.36. vlastník vjazdu bude zodpovedať na technický stav a čistotu vjazdu po celú dobu jeho užívania;
- 1.37. na príslušnom chodníku urobiť novú povrchovú úpravu ACo8 hr. 4 cm (na podkladný betón tr C 12/15 hr. 12 cm položený na zhutnený podklad a ošetrový penetračným náterom s obsahom asfaltu 0,5 kg/m²) na celú šírku chodníka (od objektu po obrubník) a celú dĺžku dotknutého úseku, pôvodnú PÚ zarezte kolmo na os chodníka, dodržte niveltu chodníka a obrubníkov, prípadné uvoľnené obrubníky (poškodené obrubníky vymeniť za nové) osadiť do betónového lôžka a zaškárovať, v mieste vjazdu použiť nájazdové obrubníky; odporúčame spevniť konštrukciu chodníka v mieste vjazdu - vyššia záťaž spôsobená prejazdom automobilov; dodržať TP 079 - navrhovanie a realizácia dodatočných jazdných pruhov, napojenia vozoviek a priečných rozkopávok cestných komunikácií;
- 1.38. na chodníku v mieste vjazdu vybudovať bezbariérové úpravy zo zámkovej dlažby antracitovej farby v zmysle Vyhlášky 532/2002 Z.z., platných predpisov TP 048;
- 1.39. na vodorovné dopravné značenie použiť dvojzložkovú farbu (studený, alebo teplý plast) v zmysle technicko - kvalitatívnych požiadaviek pre retroflexný plastový dvojzložkový materiál - profilovaný v zmysle STN EN 1436+A1. Špecifikácie:
 - a) Hrúbka nástreku 2-3 mm,
 - b) Reflexnosť VDZ (bielej farby) za denného svetla do 30 dní po aplikácii VDZ min. 160 mcd/m²/lx pre asfaltové povrchy (STN EN 1436+A1:2009, tabuľka 1 - trieda Q4),
 - c) Reflexnosť VDZ (bielej farby) za denného svetla na konci záručnej doby min. 100 mcd/m²/lx pre asfaltové povrchy (STN EN 1436+A1:2009, tabuľka 1 - trieda Q2),
 - d) Retroreflexnosť VDZ (trvalej bielej farby) pri osvetlení svetlami vozidla v podmienkach za sucha do 30 dní po aplikácii min. 300 mcd/m²/lx (STN EN 1436+A1:2009, tabuľka 3 - trieda R5),
 - e) Retroreflexnosť VDZ (trvalej bielej farby) pri osvetlení svetlami vozidla v podmienkach za sucha na konci záručnej doby: min. 100 mcd/m²/lx (STN EN 1436+A1:2009, tabuľka 3 - trieda R2),
 - f) Retroreflexnosť VDZ v podmienkach za vlhka počas záručnej doby: min. 50 mcd/m²/lx (STN EN 1436+A1:2009, tabuľka 4 - trieda RW3),
 - g) Retroreflexnosť VDZ v podmienkach za dažďa počas záručnej doby: min. 50 mcd/m²/lx (STN EN 1436+A1:2009, tabuľka 5 - trieda RR3),
 - h) Koeficient jasu β pre VDZ v podmienkach za sucha počas záručnej doby: nesmie klesnúť pod 0,30 (STN EN 1436+A1:2009, tabuľka 2 - trieda B2),
 - i) Trichomatické súradnice bodov tolerančných oblastí: musia byť v súlade s STN EN 1436+A1:2009, tabuľka 7 - trieda S2;
- 1.40. riešenie bezbariérových úprav - vrátane všetkých detailov odsúhlasiť a potvrdiť na Únii pre nevidiacich a slabozrakých;
- 1.41. objekty, ktoré Investor plánuje odovzdať do správy a majetku Hlavného mesta spracovať ako samostatné stavebné objekty vo všetkých náležitostiach PD príslušného stupňa;
- 1.42. pri preberacom konaní OSK - správcovi komunikácií, VO a cestnej zelene predložiť a odovzdať 2 x projekt skutočného vyhotovenia - farebný originál (pôvodný stav, pred realizáciou zakreslený čierne a nový stav červene) s presnými výmerami (dĺžky, šírky, a jednotlivé plochy - bezbariérové úpravy, zastávky MHD, ostrovčeky a pod.) potvrdený zodpovedným projektantom, správcovi komunikácií a cestnej zelene odovzdať 1x projekt skutočného vyhotovenia aj v digitálnej forme na CD vo formáte dwg. (AutoCad) a technickú správu v Microsoft Office Word, (Excel), majetkovo právne usporiadanie pôvodného a nového stavu (jednotlivých objektov, aj dotknutých pozemkov), atesty a certifikáty použitých materiálov (prvkov VO), živých zmesí, dažďovej kanalizácie, geometrický plán, porealizačné zameranie, fotokópie dokladov súvisiacich s jednotlivými objektmi stavby - stavebné povolenie, revíznú správu, a zápisnicu o odovzdaní a prevzatí stavby (P 02) medzi investorom a budúcim správcom;
- 1.43. ak sa v mieste vjazdu nachádza uličný vpust (ďalej aj ako „UV“) žiadame ho preložiť mimo konštrukciu vjazdu - aby nebol v jazdnej dráhe; na preložený UV osadiť rám s pántovým uchytením mreže typ DN400 kN v smere jazdy tak, aby pri prejazde motorovým vozidlom došlo k uzavretiu mreže, nie k jej vylomeniu;
- 1.44. v prípade prekládky uličných vpustov, prípadne dobudovaní nových vpustov, ešte pred realizáciou, preveriť potrebu povolení a vyjadrení príslušajúcich orgánov a ostatných dotknutých

- subjektov v zmysle všeobecne záväzných právnych predpisov a nariadení a v prípade, že je to vyžadované pre výkon prác, zabezpečiť uvedené;
- 1.45. v prípade znečistenia vpustov alebo ich poškodenia pri realizácii stavebnej činnosti, zabezpečiť vyčistenie a opravu vpustov, uvedené vykonať v súlade so všeobecne záväznými právnymi predpismi a nariadeniami;
 - 1.46. dodržiavať zákon č. 543/2002 Z.z. o ochrane prírody a krajiny v VZN č. 5/2018 o starostlivosti o verejnú zeleň a ochrane drevín, ktoré sú súčasťou verejnej zelene na území Hlavného mesta;
 - 1.47. v zmysle bodu 1.41. tohto článku III. Dohody vybudovať dostatočnú verejnú zeleň na vlastných pozemkoch podľa § 4 ods. 5) VZN č. 5/2018 za podmienok daných vo vyjadrení Oddelenia tvorby mestskej zelene Hlavného mesta č. MAGS OTMZ 39060/2022-516809, resp. MAG 516811/2021 zo dňa 15.12.2021 (ďalej ako „**Vyjadrenie Oddelenia tvorby mestskej zelene**“) pričom **kópia** Vyjadrenia Oddelenia tvorby mestskej zelene tvorí **prílohu č. 3** tejto Dohody. Pre Viacpodlažné parkovisko Jégého ulica, časť SO.201 Viacpodlažné parkovisko bol vypracovaný spol. SK.INFLOW s.r.o., Hlavná 2140/14, 927 01 Šaľa projekt pre stavebné povolenie v rozsahu RO1, časť projektu E.1 Architekt. A stavebné riešenie, pričom **kópia** časti 00 E.1 Technická správa – popis revízie 01 tvorí **prílohu č. 4** tejto Dohody;
 - 1.48. všetky rozkopávkové práce realizované na pozemkoch a v správe Hlavného mesta vykonávať na základe rozkopávkového povolenia;
 - 1.49. v predmetnej oblasti sa nachádza podzemné káblové vedenie CDS a zariadenie CDS križovatky 642 v správe MG-OSK;
 - 1.50. rešpektovať a chrániť pred poškodením zariadenia CDS v práve OSK a pred začatím stavby podzemné káblové vedenia CDS vytýčiť a zakresliť odbornou firmou; pri prácach dodržať STN 73 6005 a STN 34 1050; poruchu CDS oznámiť na tel. č. 02/593 56 704;
 - 1.51. pri prekládke, poškodení káblov CDS vymeniť celé káblové polia a v celej dĺžke uložiť do chráničky;
 - 1.52. pred začiatkom prác a pred zásypom rýh prizvať MG-OSK – správcu CDS k odovzdaniu staveniska, ku kontrole a k prevzatíu prác – Kontakt: 0902 985 888 M. Holeček;
 - 1.53. v prípade nerešpektovania požiadavky v bode 1.40 tohto článku bude stavebník povinný odkryť vykopať aj tie časti káblových polí, ktoré prekryl povrchovou úpravou/chodníky, komunikácia, atď.;
 - 1.54. všetky stavebné práce zrealizovať bez prerušenia funkčnosti CDS;
 - 1.55. v prípade prekládky, poškodení káblov CDS vymeniť celé káblové polia a v celej dĺžke uložiť do chráničky;
 - 1.56. pred začatím prác a pred zásypom rýh prizvať MAG-OSK - správcu CDS k odovzdaniu staveniska, ku kontrole a k prevzatíu prác, kontakt 0902 985 888 M. Holeček; v prípade nerešpektovania tejto požiadavky bude stavebník povinný odkryť, vykopať aj tie časti káblových polí, ktoré prekryl povrchovou úpravou/chodníky, komunikácia atď.;
 - 1.57. všetky stavebné práce zrealizovať bez prerušenia funkčnosti CDS;
 - 1.58. rozkopávky zrealizovať v zmysle platných predpisov a technologických postupom pri výkopových prácach nevytvárať skládku materiálu na miestnych komunikáciách, výkopový materiál ihneď odvážať;
 - 1.59. na práce na objektoch v správe OSK platí 60 mesačná záručná lehota;
 - 1.60. v zmysle zákona č. 135/61 Zb. o pozemných komunikáciách (cestný zákon) v znení neskorších predpisov je stavebník povinný počas stavby udržiavať čistotu na stavbou znečisťovaných cestách a verejných priestranstvách a výstavbu zabezpečiť bez porušenia bezpečnosti a plynulosti pešej a cestnej premávky;
 - 1.61. navrhovaným pripojením (technické riešenie) neohroziť dotknutú miestnu cestu, bezpečnosť a plynulosť cestnej premávky na nej;
 - 1.62. v prípade potreby požiadať Hlavné mesto (OD) o uzávierku miestnej cesty;
 - 1.63. výrub bude vykonaný po vydaní a nadobudnutí právoplatnosti rozhodnutia na výrub podľa § 47 zákona NR SR č. 543/2002 Z.z. o ochrane prírody a krajiny za podmienok daných vo Vyjadrení hlavného mesta SR Bratislavy č. MAGS OMZ-374578/2012/49669;
 - 1.64. za povolený výrub zrealizovať náhradnú výsadbu alebo finančnú náhradu do výšky spoločenskej hodnoty drevín;
 - 1.65. vykonávateľ zodpovedá za odpratanie drevných zvyškov po výrube v súlade so zákonom o odpadoch a súvisiacimi predpismi;
 - 1.66. navrhovaný vjazd (technické riešenie) nesmie ohroziť dotknutú miestnu cestu Jégého ulicu, bezpečnosť a plynulosť cestnej premávky na nej;

- že je to
bezpečit'
právnymi
stlivosti
sta;
astných
a tvorby
1/2021
kópia
lažné
spol.
RO1,
iva -
ar na
642
rby
ITN
do
u
r
- 1.67. dotknutú miestnu cestu nesmie ohroziť odtok povrchových vôd zo susednej nehnuteľnosti;
 - 1.68. Investor zodpovedá za technický stav počas celej doby užívania;
 - 1.69. Uličné vpusty pri rozšírení Jégého ulice preložiť k obrubníkom, použiť mreže s pántovým uchytením, uličné vpusty osadiť mimo vjazdu/výjazdu a priechodu pre peších;
 - 1.70. na previazanie betónovej konštrukcie starej vozovky a rozšírenia použiť oceľové trny vo vzdialenosti 1m priemeru 30 mm dĺžky 1m, ktoré budú zapustené 50 cm do betónovej konštrukcie novej a 50 cm starej časti vozovky, otvory na vloženie trnov navŕtať vŕtačkou, dilatačné škáry v betónovej konštrukčnej vrstve (na vzdialenosť max 3 m) zrealizovať rezaním, nie vkladáním dosiek;
 - 1.71. chodník pre chodcov bude priebežný v rovnakej materiálovej úprave bez varovných pásov s jednoznačnou prednosťou pre chodcov;
 - 1.72. poslednú vrstvu povrchovej úpravy položiť súvislo na celú plochu rozšírenia vozovky a celú šírku k nemu priliehajúceho jazdného pruhu a celú dĺžku dotknutých úsekov (pôvodnú povrchovú úpravu odfrézovať na hr. 6 cm);
 - 1.73. spätnú úpravu po rozkopávkach chodníka zrealizovať nasledovne: zásyp štrkodrevinou, hutnenie max. po 30 cm vrstvách, betón tr. C 12/15 hr. 12 cm, živčná úprava ACo 8 hr. 4 cm na celú dĺžku dotknutého úseku, použiť penetračný násterk 0,5 kg/m², dodržať viazanie vrstiev s rozšírením o 0,3 m na každú stranu pre každú konštrukčnú vrstvu, dodržať niveletu chodníka a obrubníkov;
 - 1.74. po rozkopávkach vozovky dodržať nasledovnú spätnú úpravu: dodržať niveletu vozovky, zásyp štrkodrevinou, podkladný betón tr. C 20/25 hr. 25 cm + penetračný náter s obsahom asfaltu 0,6 kg/m² + asfaltový betón ACo 11 s modifikovaným asfaltom PMB 50/70 hr. 2x6 cm na celú šírku dotknutého jazdného pruhu, dodržať previazanie jednotlivých konštrukčných vrstiev po 50cm, v prípade viacerých priečných rozkopávok jednu súvislú povrchovú úpravu cez všetky ryhy (do vzdialenosti 10m od seba);
 - 1.75. ostrovček v mieste napojenia na Jégého ulicu zrealizovať rovnakej konštrukcie ako chodník;
 - 1.76. k stavebnému konaniu stavby „Viacpodlažné parkovisko Jégého ulica, Bratislava“ doložiť zmluvu o spolufinancovaní predmetnej dopravnej stavby resp. zmluvu o vzájomnej súčinnosti pri realizácii predmetnej dopravnej stavby so stavebníkom FINEP, Jégého alej, a.s.;
 - 1.77. priebežný chodník navrhnuť podľa manuálu https://mib.sk/wp-content/uploads/2022/04/MIB_Principy-a-standardy-povrchov-chodnikov-v1_01.pdf;
 - 1.78. kolmé napojenie na miestnu cestu s presunom trakčného stĺpa realizovať kolmo s polomerom max. 3m;
 - 1.79. odvod povrchových vôd z areálu na pozemku Investora riešiť na pozemku Investora tak, aby nevytekali na verejný komunikačný priestor. V prípade potreby do konštrukcie vjazdu a výjazdu na hranu pozemku investora (za hranu chodníka) priečne osadiť odvodňovací žlab a zaistiť ho do areálovej kanalizácie;
 - 1.80. dodržiavať zákon č. 543/2002 Z. z. o ochrane prírody a krajiny a VZN č. 5/2018 o starostlivosti o verejnú zeleň a ochrane drevín, ktorú sú súčasťou verejnej zelene na území Hlavného mesta;
 - 1.81. v zmysle predchádzajúceho bodu 1.79. tohto článku Dohody vybudovať dodatočnú verejnú zeleň na vlastných pozemkoch podľa § 4 ods. 5) VZN č. 5/2018, za podmienok stanovených vo vyjadrení Oddelenia tvorby mestskej zelene Hlavného mesta č. MAGS OTMZ 39060/2022-516809, resp. MAG 516811/2021 zo dňa 15.12.2021;
 - 1.82. v prípade potreby zabezpečiť majetkovo-právne usporiadanie pozemkov pod odovzdávanými objektmi pred kolaudáciou. Investor bude znášať všetky náklady za prevádzku a údržbu Stavebných objektov až do dňa majetkovo-právneho usporiadania a podpísania zmluvy o bezplatnom prevode stavebných objektov do majetku Hlavného mesta;
 - 1.83. zabezpečiť majetkovo-právne usporiadanie Stavby po kolaudácii.
2. Ak Investor poruší alebo nesplní ktorúkoľvek povinnosť vyplývajúcu mu z tejto dohody, je povinný zaplatiť Hlavnému mestu zmluvnú pokutu za každé porušenie povinnosti vo výške 500,- € (slovom päťsto eur). Zároveň sa zaväzuje znášať náklady, prípadne náhradu škôd vyvolaných, resp. spôsobených tretím osobám pri zabezpečovaní predmetu dohody. Zaplatením zmluvnej pokuty nie je dotknuté právo na náhradu škody, ktorá vznikne Hlavnému mestu porušením, resp. neplnením povinností vyplývajúcich investorovi z tejto dohody, v plnom rozsahu.
 3. Predpokladom na prevzatie zrealizovanej úpravy časti miestnej cesty II. triedy Jégého ulica do majetku a správy Hlavného mesta, ktorej súčasťou sú Stavebné objekty ako časti stavby „Viacpodlažné parkovisko, Jégého ulica,

Bratislava“ je súčasné podpísanie Záznamu z technickej obhliadky stavebných objektov Stavebnej úpravy komunikácie Zmluvnými stranami.

4. Po vydaní právoplatného kolaudačného rozhodnutia Investor bezodkladne písomne požiada oddelenie geodetických činností magistrátu Hlavného mesta o uzavretie zmluvy o bezodplatnom prevode stavebných objektov, pričom súčasťou žiadosti bude aj záznam z technickej obhliadky Stavebných objektov, a Stavebné objekty Investor bezodplatne prevedie do majetku a správy Hlavného mesta.

Článok IV. Záverečné ustanovenia

1. Zmluvné strany sú povinné konať v súčinnosti tak, aby účel Dohody bol splnený. Investor sa zaväzuje vykonať všetky potrebné úkony smerujúce k vydaniu stavebného povolenia, k dokončeniu stavby v súlade s projektovou dokumentáciou pre stavebné povolenie schválenou príslušným stavebným úradom v stavebnom konaní, s podmienkami stavebného povolenia, s príslušnými právnymi predpismi a normami, dokončiť a skolaudovať stavbu tak, aby bol dosiahnutý cieľ tejto Dohody.
2. O dôležitých veciach týkajúcich sa výstavby stavebných objektov Stavebnej úpravy cesty rozhodujú účastníci tejto Dohody na základe vzájomného konsenzu, v prípade rozdielnych názorov je rozhodujúci názor Hlavného mesta.
3. Investor berie na vedomie, že ako stavebník predmetnej stavby zodpovedá za porušenie stavebného zákona a súvisiacich predpisov, a za škody spôsobené tretím osobám. Ak Investor poruší alebo nesplní niektorú povinnosť, na ktorú sa v Dohode zaviazal, najmä tým, že stavbu nedokončí dohodnutým spôsobom, nezabezpečí jej skolaudovanie, a zmarí jej odovzdanie do vlastníctva Hlavného mesta, je povinný vykonať opatrenia nariadené stavebným úradom na vlastné náklady. Ak nesplnením, resp. porušením povinností Investora vznikne Hlavnému mestu škoda, je povinný ju nahradiť Hlavnému mestu.
4. K zmene podmienok dohodnutých touto Dohodou môže dôjsť len na základe vzájomnej dohody zmluvných strán formou písomného dodatku, alebo ak to bude vyplývať zo zmien a doplnkov platných všeobecne záväzných právnych predpisov.
5. V súlade s ROZHODNUTÍM č. 36/2021 primátora hlavného mesta SR Bratislavy o podpisovaní písomností a právnych dokumentov (Podpisový poriadok) zo dňa 01.12.2021 je podpisom tejto Zmluvy poverená prvá námestníčka primátora Ing. Tatiana Kratochvílová.
6. Táto Dohoda je vyhotovená v siedmich (7) rovnoplsoch s platnosťou originálu, z toho štyri (4) vyhotovenia pre Hlavné mesto a tri (3) vyhotovenia pre Investora, pričom z toho jedno (1) vyhotovenie Investor odovzdá stavebnému úradu pre účely stavebného konania.
7. Táto dohoda nadobúda platnosť dňom podpísania zmluvnými stranami a účinnosť dňom nasledujúcim po dni jej zverejnenia na webovom sídle Centrálného registra zmlúv podľa ustanovení § 47a ods. 1 Občianskeho zákonníka v platnom znení v spojení s ustanovením § 5a zákona č. 211/2000 Z.z. o slobodnom prístupe k informáciám a o zmene a doplnení niektorých zákonov (zákon o slobode informácií) v znení neskorších predpisov.
8. Investor pred podpísaním tejto Dohody odovzdal Hlavnému mestu projektové dokumentácie stavby – stupeň: Dokumentácia pre stavebné povolenie pre projekt „Viacpodlažné parkovisko, Jégého ulica, Bratislava“ časť SO 401 Rozšírenie Jégého ulice v mieste zastávky a vjazdu, SO 401.1 Rozšírenie Jégého ulice v mieste zastávky a vjazdu – navigačný parkovací systém vypracovanej SK.INFLOW s.r.o., Hlavná 2140/14, 927 01 Šaľa.
9. Zmluvné strany vyhlasujú, že dohodu uzavreli slobodne a vážne, nie v tiesni, a za nápadne nevýhodných podmienok, a ich zmluvná voľnosť nie je obmedzená. Zmluvné strany si Dohodu prečítali, s jej obsahom sa oboznámili, a porozumeli mu, a nemajú proti obsahu a forme žiadne námietky a výhrady, čo potvrdzujú vlastnoručnými podpismi.
9. Právne vzťahy tuto Dohodou neupravené sa riadia príslušnými ustanoveniami zákona č. 40/1964 Zb. Občianskeho zákonníka v znení neskorších predpisov a ostatných všeobecne záväzných právnych predpisov platných v Slovenskej Republike.
10. Neoddeliteľnou súčasťou Dohody sú:
 - a) príloha č. 1 - kópia zakresu Stavebných objektov do katastrálnej mapy
 - b) príloha č. 2 - kópia projektovej dokumentácie Stavebných objektov:

- i. Technická správa
- ii. Situácia
- iii. Situácia trvalého dopravného značenia
- iv. Vzorové priečne rezy
- v. Detaily
- vi. Vytýčovací výkres

c) príloha č. 3 - kópia Vyjadrenia Oddelenia tvorby mestskej zelene

d) príloha č. 4 - kópia projektu pre stavebné povolenie – časť SO.201 Viacpodlažné parkovisko 00 E.1 Technická správa – popis revízie 01

30 -11- 2022
V Bratislave, dňa

V Bratislave, dňa 07.11.22

Hlavné mesto SR Bratislava

IMMOCAP SERVICES, s.r.o.

Zastúpené:

Zastúpená:

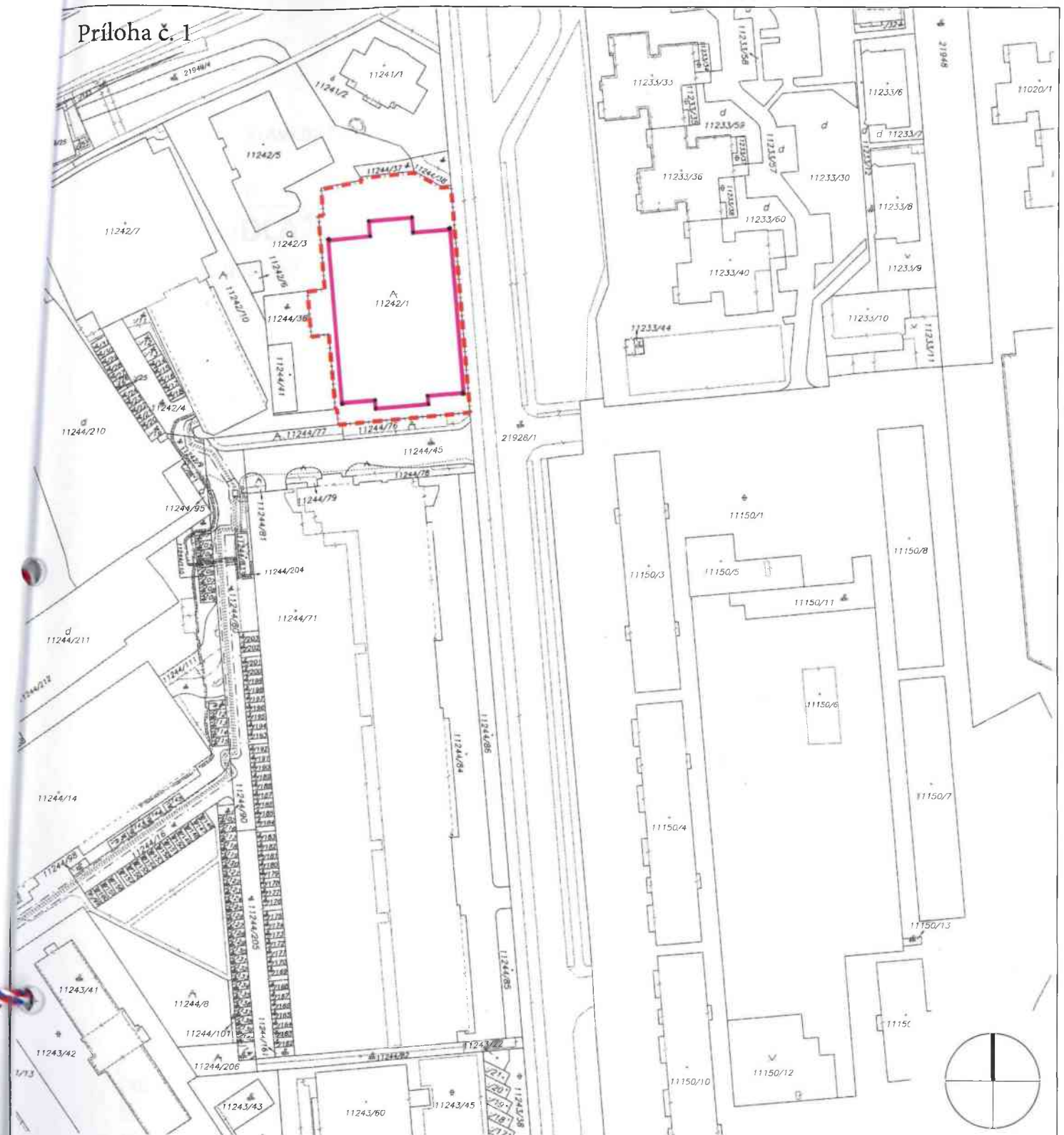
.....
Ing. Tatiana Kratochvílová

1. námestníčka primátora
hlavného mesta SR Bratislavy

.....
Ing. Martin Šramko

konateľ

Príloha č. 1



NÁZOV STAVBY : VIACPODLAŽNÉ PARKOVISKO STUPEŇ : PROJEKT STAVBY
 INVESTOR : Immocap services, s.r.o., Plynárenská 7/C, Bratislava MIERKA : 1 : 1000
 GP : SK.INFLOW s.r.o., Hlavná 2140/14, 927 01 Šaľa DÁTUM : 11 / 2020
 ZODP.PROJEKTANT: Ing. Ján Baška NÁZOV VÝK. : ZÁKRES DO KATASTRÁLNEJ MAPY

LEGENDA :

- polohopis - stav KM
- 11242/1 parcelné čísla pozemkov
- vonkajšia hranica pozemkov predmetnej navrhovanej stavby
- predmetná navrhovaná stavba
- SO.201 Viacpodlažné parkovisko

Okresný úrad Bratislava katastrálny odbor	Okres Bratislava II	Obec BA-m.č. RUŽINOV	Kat. územie Nivy
	Číslo zákazky K1-07710	Vektorová mapa	Mierka 1 : 1000
KÓPIA KATASTRÁLNEJ MAPY na parcelu:			
Vyhotoval			
Dňa 13.11.2020	Meno Široký		

PROJEKT PRE STAVEBNÉ POVOLENIE

INFLOW

NÁZOV STAVBY:

VIACPODLAŽNÉ PARKOVISKO

Jégého ulica, 821 08 Bratislava

ČASŤ:

SO 401 ROZŠÍRENIE JÉGÉHO UL. V MIESTE ZASTÁVKY
A VJAZDU

SO 401.1 ROZŠÍRENIE JÉGÉHO UL. V MIESTE ZASTÁVKY
A VJAZDU – NAVIGAČNÝ PARKOVACÍ SYSTÉM

1.0 TECHNICKÁ SPRÁVA

MIESTO STAVBY:

Okres: BRATISLAVA II, MČ: BRATISLAVA - RUŽINOV; k.ú. NIVY, p.č. 11242/1

GENERÁLNY PROJEKTANT:

SK.INFLOW s.r.o., Hlavná 2140/14, 927 01 Šaľa

HLAVNÝ INŽINIER PROJEKTU:

Ing. arch. Andrej Boroš

ZODPOVEDNÝ PROJEKTANT:

DS-projekt s.r.o., Bosákova 7, 851 04 Bratislava

Ing. Soňa Ridillová, reg. číslo : 2195*Z*A2

STAVEBNÍK, INVESTOR, ZADÁVATEL:

Immocap Services, s.r.o., Plynárenská 7/C, 821 09 Bratislava

DÁTUM:

09/2022

1.0 IDENTIFIKAČNÉ ÚDAJE STAVBY

Názov stavby	: VIACPODLAŽNÉ PARKOVISKO
Stavebné objekty	: SO 401 Rozšírenie Jégého ul. v mieste zastávky a vjazdu SO 401.1 Rozšírenie Jégého ul. v mieste zastávky a vjazdu – Navigačný parkovací systém
Miesto stavby	: Bratislava, Mestská časť Bratislava – Ružinov Katastrálne územie Nivy
Okres	: Bratislava II
Kraj	: Bratislavský
Stavebník	: IMMOCAP SERVICES, s.r.o., Plynárenská 2/C, 821 09 Bratislava
Generálny projektant	: SK.INFLOW s.r.o., Hlavná 2140/14, 927 01 Šaľa
HIP	: Ing. arch. Andrej Boroš
Spracovateľ časti PD	: DS-projekt s.r.o., Bosákova 7, 851 04 Bratislava Ing. Soňa Ridillová, ing. Andrej Ridiila
Stupeň PD	: projekt na stavebné povolenie – revízia C

2.0 DOPRAVNÉ RIEŠENIE STAVBY

2.1 Poloha a predmet stavby

Predmetom predkladanej projektovej dokumentácie je dopravné pripojenie navrhovanej stavby „Viacpodlažné parkovisko“ na komunikačný systém mesta. Vjazd a výjazd z viacpodlažného parkoviska pre OA je situovaný cez areálovú komunikáciu na komunikáciu FT C2 s MHD kategórie MO 8 Jégého ul.

V navrhovanom mieste pripojenia bola pripravená a odsúhlasená projektová dokumentácia pre vybudovanie zastávkového pruhu v rámci stavby „Obytný súbor Jégého alej, Úprava križovatky Jégého – Stodolova“. V pôvodnej dokumentácii stavby „Obytný súbor Jégého alej, Úprava križovatky Jégého – Stodolova“ bola vypracovaná dokumentácia stavebného objektu SO 03.4 Úprava križovatky Jégého – Stodolova, doplnenie niky MHD. Zastávková nika sa v rámci uvedenej stavby nezrealizovala na základe uprednostnenia zachrany vzrastlých stromov. Napriek nezrealizovaniu stavebných úprav súvisiacich s vybudovaním zastávkovej niky sa dodnes nepreukázalo zhoršenie dopravnej situácie v dotknutej lokalite, a preto v zmysle listu Zmena záväzného stanoviska hlavného mesta SR Bratislavy k investičnej činnosti č. MAGS ORM 45478/12-330730 zo dňa 28.08.2012 pod č. MAGS OUIK 53819/20 – 376284 zo dňa 08.09.2020 bola podmienka vybudovať zastávkovú niku vypustená. V platnosti zostáva doplnenie samostatného stavebného objektu pre zabezpečenie signalizácie obsadenosti parkovacích stojísk v objekte viacpodlažného parkoviska.

V zmysle stanoviska magistrátu hl. m. SR Bratislavy, sekcia dopravy, pod č. MAGS ODI 43214/20 zo dňa 26.01.2021 bola projektová dokumentácia na stavebné povolenie upravená nasledovne :

- dopravné riešenie s priechodom pre chodcov a bezbariérovými úpravami vrátane signálnych pásov pre nevidiacich a slabozrakých bolo zmenené na základe požiadavky MAG na zachovanie priebežného chodníka, vedeného pozdĺž Jégého ul., v jednej výškovej úrovni s absolútnou prednosťou nemotorových účastníkov cestnej premávky. Pohyb vozidiel v mieste križovania s chodníkom je riešený chodníkovým prejazdom s nábehmi. Konštrukcia nábehov je navrhnutá v zmysle vzorových riešení v TLMB 1, ktoré sú schválené ako požadované technické riešenia pripojenia areálových vjazdov / výjazdov.

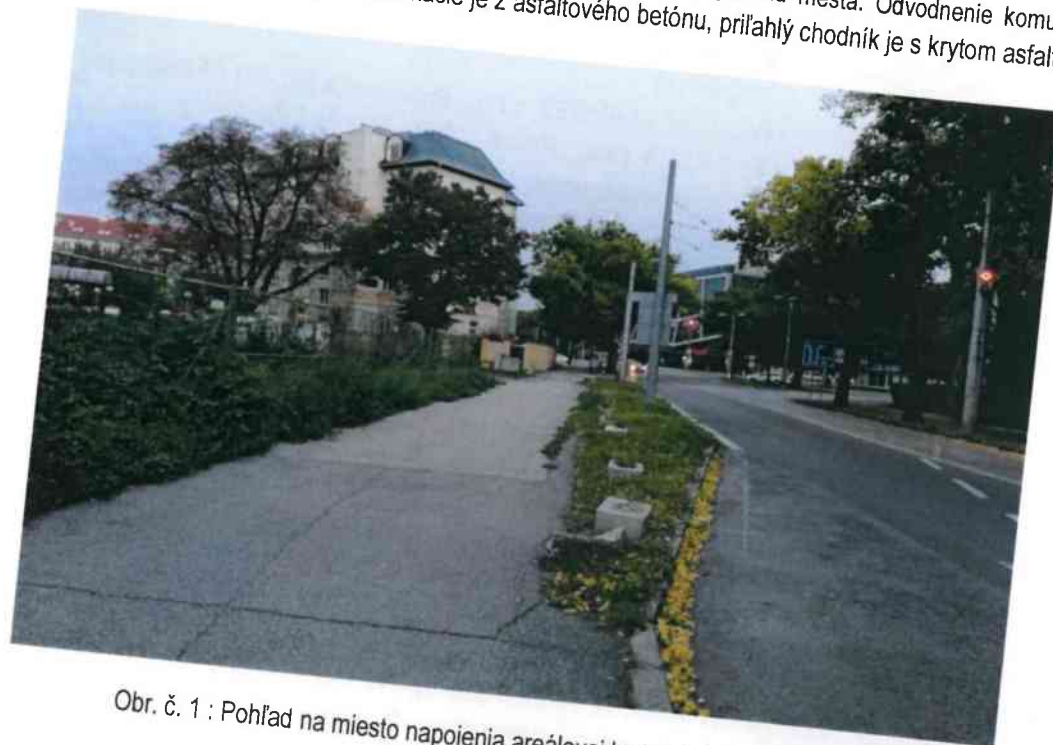
2.2 Zhodnotenie súčasného stavu

Trnavská cesta - radiála ZAKOS-u : komunikácia má parametre 4-pruhovej smerovo delenej komunikácie so šírkou jazdných pruhov 3,5 m (3,25 m). Je súčasťou základného komunikačného systému mesta vo funkčnej triede B2 a od križovatky s Bajkalskou ul. je prieťahom cesty II/502. V dopravnom, radiálo-okružnom systéme mesta, plní funkciu radiály, ktorá v úseku Trnavské mýto – Bajkalská tvorí aj prepojenie

vnútorného a stredného dopravného okruhu a distribuuje dopravu z centra mesta na nadradený systém diaľnic v Bratislave. Na trase je systém úrovňových, svetelne riadených križovatiek priamo riadených z riadiaceho pracoviska polície na Špitálskej ul.

Križovanie Trnavskej ul. s Jégého ul. je v stykovej úrovňovej križovatke a dopravným riešením je umožnené otáčanie vozidiel zo smeru od Bajkalskej ul. do smeru k Bajkalskej.

Komunikácia Jégého : je miestna obslužná komunikácia funkčnej triedy C2 s trasami liniek T-MHD základnej kategórie MO 8 a je súčasťou vybraného komunikačného systému mesta. Odvodnenie komunikácie je riešené do uličných vpustov, kryt komunikácie je z asfaltového betónu, príľahlý chodník je s krytom asfaltovým.



Obr. č. 1 : Pohľad na miesto napojenia areálovej komunikácie na Jégého ul.



Obr. č. 2 : Pohľad na existujúci vjazd do areálu záchranej zdravotnej služby v mieste navrhovaného napojenia.

3.0 TECHNICKÉ RIEŠENIE STAVEBNÉHO OBJEKTU SO 401 Rozšírenie Jégého ul. v mieste zastávky a vjazdu

Vjazd/výjazd je rozdelený fyzickým ostrovčekom tak, aby jednoznačne usmernil vozidlá pravým pripojením na Jégého ul. a zamedzil ľavému odbočeniu z Jégého do areálovej komunikácie - pripojenie na komunikáciu mesta je navrhnuté len pravým odbočením a pravým pripojením. Osová vzdialenosť pripojenia areálovej komunikácie od osi krajného pruhu na Trnavskej ul. je 80,0 m, od Stodolovej 65,0 m. Vzájomná vzdialenosť križovatiek pre FT C2 v zmysle STN 73 6110 tab. 2 je dodržaná (odporúčaná bez obmedzenia, najmenšia pre novostavby min. 30 m).

3.1 Použité podklady

- polohopisný a výškopisný plán predmetného územia v M 1: 250 s overenými inžinierskymi sieťami,
- technické normy a predpisy :
 - STN 733040 Geosyntetika. Základné ustanovenia a technické požiadavky, 01.03.2019
 - STN 73 6102 Projektovanie križovatiek na miestnych komunikáciách, 2004
 - STN 73 6110 Projektovanie miestnych komunikácií, Zmena Z1, Z2 : 2004, 2011, 2015
 - STN 73 6114 Vozovky pozemných komunikácií, Základné ustanovenia pre navrhovanie
 - STN 73 6121 Stavba vozoviek. Hutnené asfaltové vrstvy, 2009
 - STN 73 6123 Stavba vozoviek. Cementobetónové kryty, 2010
 - STN 73 6124-1 Stavba vozoviek časť 1: Hydraulicky stmelené vrstvy, 2011
 - STN 73 6126 Stavba vozoviek. Nestmelené vrstvy, 01.11.2011
 - STN 73 6129 Stavba vozoviek. Postreky, nátery a membrány, 2009
 - STN 73 6131-1 Stavba vozoviek. Dlažby a dielce, časť 1 : Kryty z dlažieb, 1996
 - STN 73 6131-3 Stavba vozoviek. Dlažby a dielce, časť 3 : Kryty z vegetačných dielcov, 1996
 - STN 13 108-1 Asfaltové zmesi, Požiadavky na materiály, časť 1 : Asfaltový betón
 - STN EN 13285 (73 6162) Nestmelené zmesi. Špecifikácie : február 2020
 - STN EN 1436 (73 7010) Materiály na dopravné značenie pozemných komunikácií
 - Požiadavky na vodorovné dopravné značky a skúšobné metódy : 01.08.2019
 - STN EN 206+A1 Betón, Časť 1 : Špecifikácia, vlastnosti, výroba a zhoda : 1.5.2017
 - STN EN 14227-1 (73 6184) Hydraulicky stmelené zmesi. Špecifikácie, Časť 1: Cementom stmelené zmesi pre podkladové vrstvy : november 2013
- vyhláška č.532/2002 Z. z. o všeobecných technických požiadavkách na výstavbu a o všeobecných technických požiadavkách na stavby užívané osobami s obmedzenou schopnosťou pohybu a orientácie,
- technické predpisy :
 - TP 012 Použitie zvislých a vodorovných dopravných značiek na PK MDPT : 2005,
 - TP 048 Debarierizačné opatrenia pre osoby s obmedzenou schopnosťou pohybu a orientácie na pozemných komunikáciách: 10.6. 2019
 - TP 079 Navrhovanie a realizácia dodatočných jazdných pruhov, napojenia vozoviek a priečných rozkopávok cestných a miestnych komunikácií, 2014
 - TP 112 Nakladanie s dažďovými vodami odvádzanými z pozemkov pozemných komunikácií a parkovísk, 2019
 - TKP 2 Zemné práce : 20.12.2019
 - TKP 6 Hutnené asfaltové zmesi : 20.12.2019
 - TKP časť 11 : Dopravné značenie, MDVRR: 01.01.2011
 - TLMB 1 Technické listy mesta Bratislava, Komunikácie : 05.05.2020
- I. Gschwendt, B. Novotný, R. Staňo : Katalóg konštrukcií vozoviek, 2011
- stanoviská dotknutých orgánov a organizácií štátnej a miestnej správy k projektu pre územné rozhodnutie,
- požiadavky investora.

Pre stavebný objekt **nebol vykonaný** inžiniersko-geologický prieskum.

3.2 Popis stavebného objektu

Stavebný objekt rieši :

- vybudovanie zosilnenia konštrukcie chodníka v mieste pripojenia na Jégého ul.,
- rekonštrukciu chodníka v dĺžke 6,7 m a 9,08 m od vjazdu,
- vybudovanie nábehov z kamennej dlažby v mieste chodníkového prejazdu,
- vybudovanie smerového fyzického ostrovčeka medzi vjazdom a výjazdom z areálu.

Navrhované priestorové usporiadanie v mieste napojenia :

- šírka vozovky na vjazde	min. 4,6 m
- šírka vozovky na výjazde	min. 3,9 m
- šírka chodníka	min. 3,35 m
- plocha smerového ostrovčeka v mieste napojenia	11,70 m ²

V mieste križovania chodníka s prejazdom vozidiel cez chodník je navrhnutý varovný pás zo strany vjazdu a výjazdu, ktorý vymedzuje priestor pohybu vozidiel križujúcich chodník a zároveň upozorňuje slabozrakých chodcov na priestor, v ktorom sa môže pohybovať aj vozidlo. Priechy sklon nábehov je 5,8 %, základný priečný sklon chodníka 2%.

Vozovka nábehov ku chodníku je navrhovaná z kamenných žulových kociek štiepaných 15/17 cm. Pozdĺž obrubníka na Jégého ul. je navrhnutá pridlažba zo žulovej štiepanej kocky 10/12. Obrubníky s pridlažbou budú osadené do betónového lôžka C16/20 XF 2 (SK) - Cl 0,4 s bočným obetónovaním min. 150 mm. Škály kamenných prvkov (obrubníky, pridlažba, kocky v nábehoch vo vjazdoch) sa vyplnia škárovacou hmotou vhodnou pre škárovanie kamennej dlažby napr. drenážna lôžková malta C30/35 XF 2 (SK) - Cl 0,4. Škárovacia hmota musí byť odolná voči rozmrazovacím cyklom a odolná voči účinkom chemických rozmrazovacích prostriedkov. Betónové lôžko môže zasahovať max. do výšky 1/3 výšky škáry kamennej úpravy. Oblúky v obrubníkoch s polomerom do 8,0 m sa zhotovujú s použitím oblúkových obrubníkov, s polomerom väčším ako R=8 m sa zhotovia s použitím priamych obrubníkov tak, že priame obrubníky vytvárajú lomenicu z priamych obrubníkov primeranej dĺžky (vzorový list TLMB 1 - TL 211-2020). Úpravy okolo objektov v chodníkoch a zeleni (napr. stĺpiky, stožiare VO, stĺpiky zvislých dopravných značiek) sa vykonávajú z kamennej kocky 60/60/60 mm v zmysle požiadaviek TLMB 1.

Zarezanie a spojenie novobudovanej vozovky s existujúcou vozovkou bude vyhotovené podľa TP 079 Navrhovanie a realizácia dodatočných jazdných pruhov, napojenia vozoviek a priečných rozkopávok cestných a miestnych komunikácií.

3.3 Konštrukčné vrstvy vozovky a chodníka v mieste pripojenia na Jégého ul.

KONŠTRUKCIA I. (asfaltový chodník prejazdny)

• asfaltový betón	AC ₀ 11, 45/80-75, I	STN 73 6121	50 mm
• spojovací asfaltový postrek	PS, CBP	STN 73 6129	0,5 kg/m ²
• asfaltový betón	AC _L 22-I, 35/50	STN 73 6121	80 mm
• spojovací asfaltový postrek	PS, B	STN 73 6129	0,5 kg/m ²
• cementom stmelená zrnitá zmes	CBGM C _{8/10} 22 CEM III/B 32,5 N	STN 73 6124-1	180 mm
• štrkodrvina	UM ŠD 0/31,5 G _B 75	STN 73 6126	200 mm
• separačno ochranná netkaná PP geotextília			

Upravovaná plocha krytu : 37,70 m²

Spolu : 510 mm

KONŠTRUKCIA II. (chodníky)

• asfaltový betón	AC ₀ 8-II 50/70	STN 736121	50 mm
• spojovací asfaltový postrek	PS, CBP	STN 73 6129	0,5 kg/m ²
• cementom stmelená zrnitá zmes	CBGM C _{16/20} (I)	STN 73 6124-1	150 mm
• štrkodrvina	UM ŠD 0/31,5 G _B 75	STN 73 6126	min. 150 mm
• separačno ochranná netkaná PP geotextília		Spolu :	min. 350 mm

Upravovaná plocha krytu : 41,50 m²

KONŠTRUKCIA III. (nábehy)

• kamenná žulová dlažba štiepaná	DL	STN 73 6131-1	150 mm
• drenážna lôžková malta	C30/35 XF2 (SK) 0,4	STN EN 13424	40 mm
• cementom stmelená zrnitá zmes	CBGM C _{5/6} 22 CEM III/B 32,5N		130 mm
	STN 73 6124-1, STN EN 14227-1		
	UM ŠD 0/31,5 G _B 75	STN 73 6126	200 mm
• štrkodrvina		STN EN 13285	
• separačno ochranná netkaná PP geotextília		Spolu :	min. 520 mm

Upravovaná plocha krytu : 31,20 m²

Upravovaná plocha zatrávnením : 30,90 m²

Požadované parametre pre geotextíliu :

- netkaná PP geotextília, CBR test $\geq 3,4$ kN, ťahová pevnosť $\geq 20/20$ kN/m, predĺženie pre ťnutie $\leq 50/50$ %, dynamický priezraz padajúcim kužeľom ≤ 16 mm. Pri výbere konkrétneho výrobku je potrebné dodržať ustanovenia a požiadavky STN 73 3040 : 2019.

3.4 Miera zhutnenia

Zemnú pláň je potrebné zhutniť na 102% Proctor Standard, hodnota ekvivalentného modulu pružnosti zemnej pláne vozovky je $E_{def,2} \geq 60$ MPa, pre chodníky $E_{def,2} \geq 45$ MPa. Smerné hodnoty pre kontrolu miery zhutnenia pre hrubozrnné zeminy sú $E_{def,2}/E_{def,1} \leq 2,5$, pre jemnozrnné zeminy $E_{def,2}/E_{def,1} \leq 2$.

Zemná pláň sa ochráni separačnou ochrannou geotextíliou. V prípade **nevyhovujúceho** podložia sa použijú geomreže v kombinácii so štrkodrvinou a ochrannou geotextíliou na spevnenie podložia. V prípade ílovitého podložia je potrebné po odkopaní zemnú pláň chrániť pred povrchovou vodou – odkopávať po častiach a hneď po zhutnení uzatvárať vrstvou zo štrkodrviny, prípadne použiť recyklovaný materiál s plynulou krivkou zrnitosti 0-125.

3.5 Trvalé dopravné značenie

Trvalé dopravné značenie je navrhnuté v zmysle STN 73 6110, STN EN 12899-1 Trvalé dopravné značky a platnej Vyhlášky č. 30/2020 Zb. z. o dopravnom značení. V rámci úpravy komunikácie bude upravené zvislé aj vodorovné dopravné značenie. Vodorovné značenie bude realizované s použitím dvojzložkových profilovaných plastových materiálov v reflexnej úprave bielej farby v zmysle STN EN 1436 : august 2019.

Špecifikácia vodorovného dopravného značenia v zmysle požiadaviek definovaných v TLMB 1 :

- hrúbka nástreku 2-3 mm,

- požadovaný koeficient jasu VDZ pri difúznom osvetlení Qd v podmienkach za sucha pre bielu farbu na asfaltovom povrchu alebo cementobetónovom povrchu za denného svetla pre triedu Q4 je $Qd \geq 160 \text{ mcd} / \text{m}^2/\text{lx}$,
 - koeficient jasu B VDZ v podmienkach za sucha pre triedu B2 nesmie klesnúť pod 0,30 na asfaltovom povrchu a pre triedu B3 pod 0,40 na cementobetónovom povrchu,
 - retroreflexnosť VDZ pri osvetlení svetlami vozidla v podmienkach za sucha do 30 dní pre triedu R5 po aplikácii min. $300 \text{ mcd}/\text{m}^2/\text{lx}$.
- Dopravné značenie je potrebné v dostatočnom predstihu pred kolaudáciou odsúhlasiť v OK OD Magistrátu hl. m. SR.

3.6 Odvodnenie

Povrchové odvodnenie nábehov a chodníka je zabezpečené spádovaním – priečnym a pozdĺžnym sklonom – do existujúcich vpustov pri obrubníku na ul. Jégého a do príľahlej zelene. Odvodnenie zemnej pláne je riešené existujúcim trativodom z drenážnych rúr PVC DN 100. Príľahlý chodník na Jégého ul. je priečnym sklonom odvodnený do zelene. Spôsob odvodnenia zostáva zachovaný.

3.7 Zemné a búracie práce

V rámci objektu sa osadí kamenná prídlážba do vozovky v mieste napojenia areálovej komunikácie. Chodník v mieste napojenia bude vybúraný (kryt, podkladové vrstvy) a vybudovaný nový vjazd so zosilnenou konštrukciou.

V rámci zemných prác sa prevedú odkopávky pre spodnú stavbu vozovky a chodníka/bezbariérových úprav, zhutnenie zemnej pláne, dosypávky a humusovanie pod zatrávnenie. Poklopy jestvujúcich šachiet a šupátok v dotknutom úseku stavbou sa upravia do novej nivelety. Pred zahájením stavebných prác stavebník zabezpečí u správcov vytyčenie jestvujúcich inžinierskych sietí. V mieste inžinierskych sietí sa výkopové práce musia realizovať ručným odkopom.

3.8 Ochrana existujúcich káblových vedení NN a VO

Ochrana existujúceho vedenia verejného osvetlenia (VO) na vjazde a výjazde v mieste napojenia na Jégého ul. je navrhnutá z delených chráničiek 1 x KOPOHALF 06110/2 v dĺžke 8,0 m a 7,6 m. Ku chráničke budú doplnené rezervné chráničky 2 x FXKVS Ø 110 v dĺžkach 8,0 m a 7,6 m. Spôsob a hĺbka uloženia káblov je zrejmá z rezu v mieste chráničiek (výkres č. 004 Vzorové priečne rezy). Úprava hornej konštrukcie vozovky v mieste rozkopávky je súčasťou riešenia stavebných úprav komunikácií. Chráničky budú uložené s presahom min. 1,0 m za obrubníkom.

4.0 TECHNICKÉ RIEŠENIE STAVEBNÉHO OBJEKTU

SO 401.1 Rozšírenie Jégého ul. v mieste zastávky a vjazdu – Navigačný parkovací systém

Stavebný objekt rieši návrh vonkajšieho premenlivého informačného systému o obsadenosti garáže, ktorý bude umiestnený v dvoch miestach :

- na prístupovej areálovej komunikácii pred vjazdom do garáže,
- na komunikácii Jégého za križovatkou Trnavská – Jégého.

Projekt nerieši:

- káblové trasy a konkrétne vedenie káblov k informačným premenlivým tabuliam,
- stavebné práce spojené s montážou káblových trás k informačným premenlivým tabuliam,
- napojenie informačných premenlivých tabúl a pomocných zdrojov na sieťové napájanie rieši projekt elektroinštalácie v rámci objektu viacpodlažného parkoviska.

V rámci premenlivej dopravnej značky bude min. nasledovný text (príklad) :
Parkovací dom

Voľných miest : 250

Technické riešenie :

Softvér parkovacieho systému počíta celkové prejazdy vozidiel na vstupe a výstupe do parkovacieho objektu a tieto informácie sa posielajú do príslušných premenlivej informačnej tabule umiestnenej pre vjazd do viacpodlažného parkoviska. Pre prenos na vzdialenejšiu premenlivú informačnú tabuľu bude použitý GPRS modem.

Riadiaca jednotka umožní v základnom prevedení kontrolovať parkovisko s jedným vjazdom a jedným výjazdom – celkovo dve indukčné slučky.

Prípadnú korekciu počtu voľných parkovacích miest bude možné previesť tlačidlom na panely mikroprocesorovej jednotky.

Dopravná značka s premenlivým symbolom je určená pre navádzanie vodičov na vytýpované parkoviská a informovanie vodičov o stave obsadenosti parkoviska.

Konštrukcia značky je z hliníkových profilov a plechov povrchovo upravených vypaľovanou polyuretánovou farbou. Konštrukčne je značka riešená tak, že predná strana je otvárateľná. Súčasťou zadnej steny sú „C“ profily pre upevnenie tabúl objímkami na nosnú konštrukciu (stĺp verejného osvetlenia alebo dva stĺpiky Ø 60mm).

Neaktívna časť značky je polepená fóliami v zmysle príslušných noriem.

Značka je vybavená aktívnym displejom vyrobeným na báze vysoko svietivých LED. Regulácia jasu na okolitom osvetlení je automatická. Maximálna a minimálna svietivosť displeja sa nastavuje samostatne. Prepínanie textov je riešené zmenou úrovne napätia na vstupných svorkách modulu MSD-71A, navrhnuté je riešenie pomocou správ prijímaných cez GPRS modem.

Optické vlastnosti IT (príklad riešenia) :

displej 820 x 130 mm

konštrukcia z vysoko svietivých LED

nápisy výšky 110 mm

zelený 500

červený 0

Požiadavka na nápisy : slovenské nápisy s diakritikou.

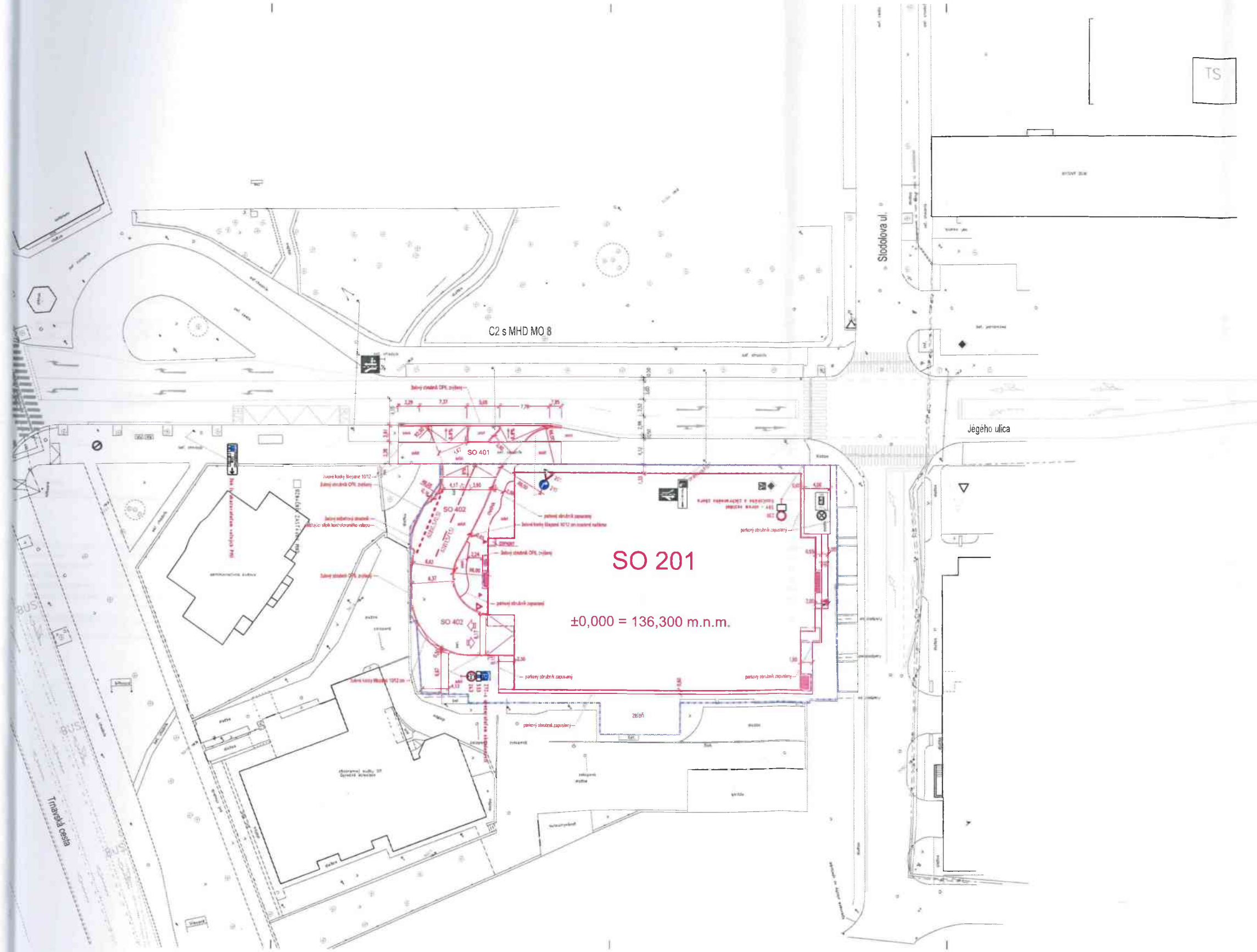
Požiadavka na prevádzkovateľa :

Prevádzkovateľ je povinný preukázateľným spôsobom poučiť užívateľov navigačného parkovacieho systému pomocou informačných tabúl.

Prevádzkovateľ je rovnako povinný pred uvedením systému do prevádzky určiť osobu, ktorá bude mať na starosti parkovací systém a diagnostiku prípadných závad a odchýlok od očakávanej prevádzky a jednanie s technikmi dodávateľa navigačného parkovacieho systému.

Podrobnejšie technické riešenie navigačného systému bude predmetom dodávateľskej dokumentácie.

Vypracovala : Ing. Soňa Ridillová



- LEGENDA :
- OBRYSY NAVRHOVANÝCH KOMUNIKÁCIÍ A STAVEBNÝCH ÚPRAV
 - HLAVNÁ STAVBA : VIACPODLAŽNÉ PARKOVISKO, JÉGEHO UL., BRATISLAVA
 - NAVRHOVANÉ VODOROVNÉ DOPRAVNÉ ZNAČENIE Z PLASTU
 - NAVRHOVANÁ ZVISLÁ DOPRAVNÁ ZNAČKA
 - NAVRHOVANÁ NAVIGAČNÁ NÁVEŠT' S UKAZOVATEĽOM VOĽNÝCH PARKOVACÍCH MIEST
 - VJAZD/ VÝJAZD PARKOVACEHO DOMU
 - HRANICA POZEMKU

PR. ČÍSLO	DATUM	POPIS
A	25.07.2020	DEKONTAMINÁCIA
B	14.07.2021	ZOŠRABOVANIE PRÍPOJENÍ K MEST. SR
C	09.08.2022	ZOŠRABOVANIE PRÍPOJENÍ K MEST. SR

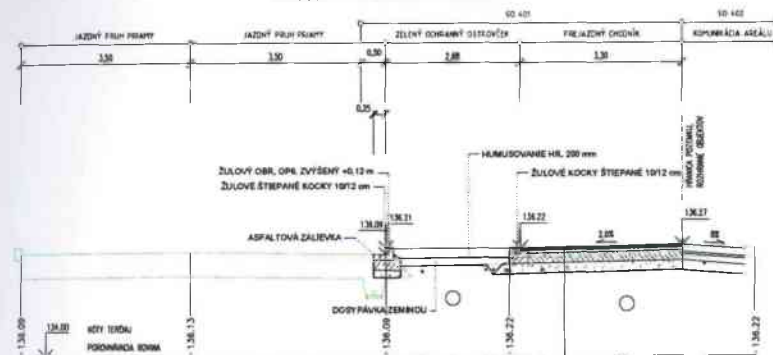
- DÔLEŽITÉ UPOZORNENIA
1. Všetky údaje v tomto projekte sú určené na výstavbu.
 2. Číslo skúšky vykonanej podľa súpisu úloh.
 3. Všetky údaje, ktoré nie sú v tomto projekte, sú určené na výstavbu.
 4. Všetky údaje, ktoré nie sú v tomto projekte, sú určené na výstavbu.
 5. Všetky údaje, ktoré nie sú v tomto projekte, sú určené na výstavbu.
 6. Všetky údaje, ktoré nie sú v tomto projekte, sú určené na výstavbu.
 7. Všetky údaje, ktoré nie sú v tomto projekte, sú určené na výstavbu.
 8. Všetky údaje, ktoré nie sú v tomto projekte, sú určené na výstavbu.

±0,000 = 136,300 m n.m.

GENERALIT PROJEKTANT	INFLOW	ČASŤ PROJEKTU	SO.401, SO.401.1
INVESTOR	Ing. Ján Čížik	VYPRACOVANÉ	Ing. Ján Čížik
HLAVNÝ INŽ. PROJEKTANT	Ing. Ján Čížik	COOP. PROJEKTANT	Ing. Ján Čížik
NAZOV STAVBY	VIACPODLAŽNÉ PARKOVISKO		
INVESTOR	IMMOCAP SERVICES, S.R.O., PLYVNÁRENSKÁ UL. BRATISLAVA		
MESTO STAVBY	JÉGEHO UL., BRATISLAVA		
STUPEN' PROJEKTU	PROJEKT PŘE STAVBY	STAVBY OBJEKT	SO.401, SO.401.1
STAVBA OBJEKT	SO.401	STAVBA OBJEKT	SO.401.1
STAVBA OBJEKT	SO.401	STAVBA OBJEKT	SO.401.1

003

VZOROVÝ PRIEČNY REZ A-A

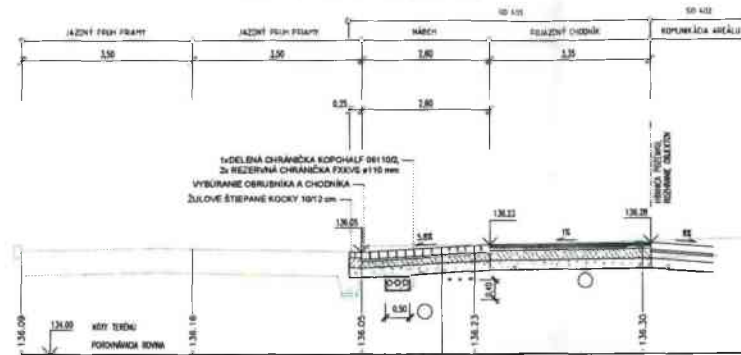


KONŠTRUKCIA I. - ASFALTOVÝ CHODNÍK PREJAZDÝ

VRSTVA	ŠÍRKA	VEŠKOSŤ	STN
ASFALTOVÝ BETÓN	3,50	180	STN 1300,00 - STN 1300,00
ODDZVONOVACIA VRSTVA ASFALTOVÝ	0,10	100	STN 1300,00 - STN 1300,00
ASFALTOVÝ BETÓN	3,50	180	STN 1300,00 - STN 1300,00
ODDZVONOVACIA VRSTVA ASFALTOVÝ	0,10	100	STN 1300,00 - STN 1300,00
CEMENTOVÝ STREŠNÝ ZMIEŠANÝ ZMES	0,10	100	STN 1300,00 - STN 1300,00
STREŠNÝ ZMIEŠANÝ ZMES	0,10	100	STN 1300,00 - STN 1300,00

PODROBNÉ VÝKRESY - MIN. POŽADOVANÁ ÚNOSNOSŤ PODLAŽIA f_{ak} A 60 MPa A SÚČASNE $f_{ak}/f_{ak,0.95} = 2,5$

VZOROVÝ PRIEČNY REZ B-B



KONŠTRUKCIA II. - NÁBEHY Z KAMENNEJ DLAŽBY

VRSTVA	ŠÍRKA	VEŠKOSŤ	STN
KAPKOVÁ DLAŽBA ŠTEPNÁ	3,50	180	STN 1300,00 - STN 1300,00
ODDZVONOVACIA VRSTVA	0,10	100	STN 1300,00 - STN 1300,00
CEMENTOVÝ STREŠNÝ ZMIEŠANÝ ZMES	0,10	100	STN 1300,00 - STN 1300,00
STREŠNÝ ZMIEŠANÝ ZMES	0,10	100	STN 1300,00 - STN 1300,00

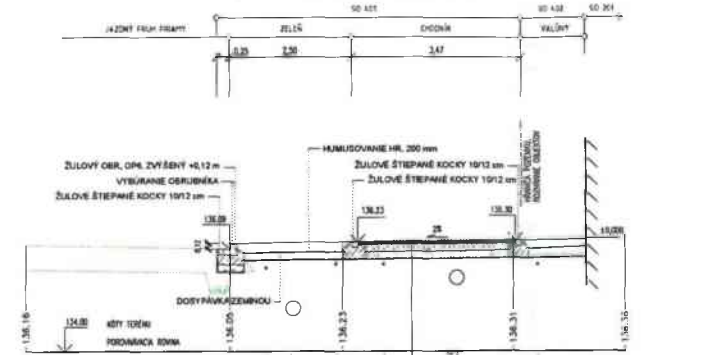
PODROBNÉ VÝKRESY - MIN. POŽADOVANÁ ÚNOSNOSŤ PODLAŽIA f_{ak} A 60 MPa A SÚČASNE $f_{ak}/f_{ak,0.95} = 2,5$

KONŠTRUKCIA III. - CHODNÍK

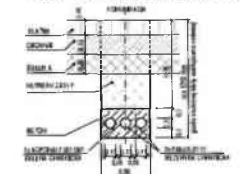
VRSTVA	ŠÍRKA	VEŠKOSŤ	STN
ASFALTOVÝ BETÓN	3,50	180	STN 1300,00 - STN 1300,00
ODDZVONOVACIA VRSTVA ASFALTOVÝ	0,10	100	STN 1300,00 - STN 1300,00
CEMENTOVÝ STREŠNÝ ZMIEŠANÝ ZMES	0,10	100	STN 1300,00 - STN 1300,00
STREŠNÝ ZMIEŠANÝ ZMES	0,10	100	STN 1300,00 - STN 1300,00

PODROBNÉ VÝKRESY - MIN. POŽADOVANÁ ÚNOSNOSŤ PODLAŽIA f_{ak} A 60 MPa A SÚČASNE $f_{ak}/f_{ak,0.95} = 2,5$

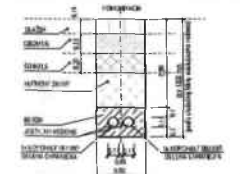
VZOROVÝ PRIEČNY REZ C-C



VZOROVÝ REZ V MESTE ULOŽENIA CHRAŇKY VO

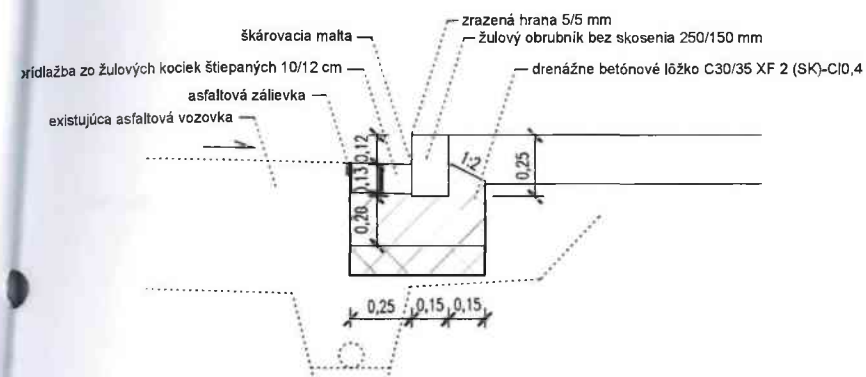


VZOROVÝ REZ V MESTE ULOŽENIA CHRAŇKY VN

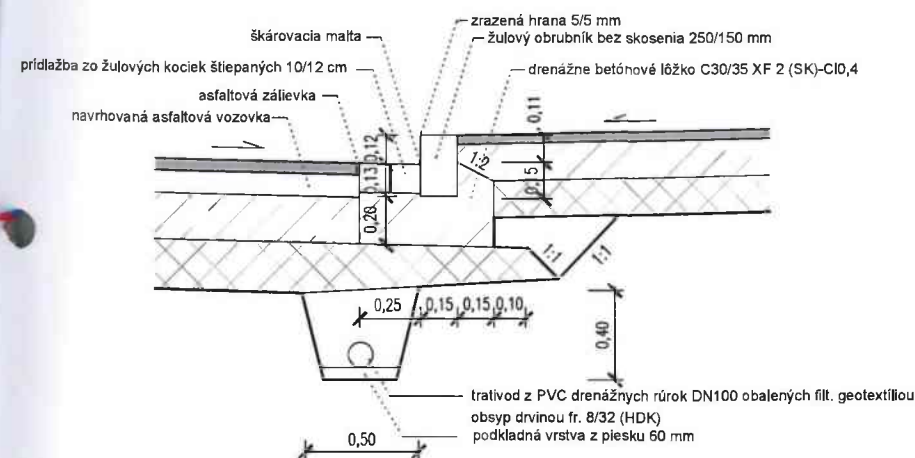


OBJEKT	PRÍLOHA	PRÍLOHA
1. VÝKRES	1. VÝKRES	1. VÝKRES
2. VÝKRES	2. VÝKRES	2. VÝKRES
3. VÝKRES	3. VÝKRES	3. VÝKRES
4. VÝKRES	4. VÝKRES	4. VÝKRES
5. VÝKRES	5. VÝKRES	5. VÝKRES
6. VÝKRES	6. VÝKRES	6. VÝKRES
7. VÝKRES	7. VÝKRES	7. VÝKRES
8. VÝKRES	8. VÝKRES	8. VÝKRES
9. VÝKRES	9. VÝKRES	9. VÝKRES
10. VÝKRES	10. VÝKRES	10. VÝKRES
11. VÝKRES	11. VÝKRES	11. VÝKRES
12. VÝKRES	12. VÝKRES	12. VÝKRES
13. VÝKRES	13. VÝKRES	13. VÝKRES
14. VÝKRES	14. VÝKRES	14. VÝKRES
15. VÝKRES	15. VÝKRES	15. VÝKRES
16. VÝKRES	16. VÝKRES	16. VÝKRES
17. VÝKRES	17. VÝKRES	17. VÝKRES
18. VÝKRES	18. VÝKRES	18. VÝKRES
19. VÝKRES	19. VÝKRES	19. VÝKRES
20. VÝKRES	20. VÝKRES	20. VÝKRES
21. VÝKRES	21. VÝKRES	21. VÝKRES
22. VÝKRES	22. VÝKRES	22. VÝKRES
23. VÝKRES	23. VÝKRES	23. VÝKRES
24. VÝKRES	24. VÝKRES	24. VÝKRES
25. VÝKRES	25. VÝKRES	25. VÝKRES
26. VÝKRES	26. VÝKRES	26. VÝKRES
27. VÝKRES	27. VÝKRES	27. VÝKRES
28. VÝKRES	28. VÝKRES	28. VÝKRES
29. VÝKRES	29. VÝKRES	29. VÝKRES
30. VÝKRES	30. VÝKRES	30. VÝKRES
31. VÝKRES	31. VÝKRES	31. VÝKRES
32. VÝKRES	32. VÝKRES	32. VÝKRES
33. VÝKRES	33. VÝKRES	33. VÝKRES
34. VÝKRES	34. VÝKRES	34. VÝKRES
35. VÝKRES	35. VÝKRES	35. VÝKRES
36. VÝKRES	36. VÝKRES	36. VÝKRES
37. VÝKRES	37. VÝKRES	37. VÝKRES
38. VÝKRES	38. VÝKRES	38. VÝKRES
39. VÝKRES	39. VÝKRES	39. VÝKRES
40. VÝKRES	40. VÝKRES	40. VÝKRES
41. VÝKRES	41. VÝKRES	41. VÝKRES
42. VÝKRES	42. VÝKRES	42. VÝKRES
43. VÝKRES	43. VÝKRES	43. VÝKRES
44. VÝKRES	44. VÝKRES	44. VÝKRES
45. VÝKRES	45. VÝKRES	45. VÝKRES
46. VÝKRES	46. VÝKRES	46. VÝKRES
47. VÝKRES	47. VÝKRES	47. VÝKRES
48. VÝKRES	48. VÝKRES	48. VÝKRES
49. VÝKRES	49. VÝKRES	49. VÝKRES
50. VÝKRES	50. VÝKRES	50. VÝKRES
51. VÝKRES	51. VÝKRES	51. VÝKRES
52. VÝKRES	52. VÝKRES	52. VÝKRES
53. VÝKRES	53. VÝKRES	53. VÝKRES
54. VÝKRES	54. VÝKRES	54. VÝKRES
55. VÝKRES	55. VÝKRES	55. VÝKRES
56. VÝKRES	56. VÝKRES	56. VÝKRES
57. VÝKRES	57. VÝKRES	57. VÝKRES
58. VÝKRES	58. VÝKRES	58. VÝKRES
59. VÝKRES	59. VÝKRES	59. VÝKRES
60. VÝKRES	60. VÝKRES	60. VÝKRES
61. VÝKRES	61. VÝKRES	61. VÝKRES
62. VÝKRES	62. VÝKRES	62. VÝKRES
63. VÝKRES	63. VÝKRES	63. VÝKRES
64. VÝKRES	64. VÝKRES	64. VÝKRES
65. VÝKRES	65. VÝKRES	65. VÝKRES
66. VÝKRES	66. VÝKRES	66. VÝKRES
67. VÝKRES	67. VÝKRES	67. VÝKRES
68. VÝKRES	68. VÝKRES	68. VÝKRES
69. VÝKRES	69. VÝKRES	69. VÝKRES
70. VÝKRES	70. VÝKRES	70. VÝKRES
71. VÝKRES	71. VÝKRES	71. VÝKRES
72. VÝKRES	72. VÝKRES	72. VÝKRES
73. VÝKRES	73. VÝKRES	73. VÝKRES
74. VÝKRES	74. VÝKRES	74. VÝKRES
75. VÝKRES	75. VÝKRES	75. VÝKRES
76. VÝKRES	76. VÝKRES	76. VÝKRES
77. VÝKRES	77. VÝKRES	77. VÝKRES
78. VÝKRES	78. VÝKRES	78. VÝKRES
79. VÝKRES	79. VÝKRES	79. VÝKRES
80. VÝKRES	80. VÝKRES	80. VÝKRES
81. VÝKRES	81. VÝKRES	81. VÝKRES
82. VÝKRES	82. VÝKRES	82. VÝKRES
83. VÝKRES	83. VÝKRES	83. VÝKRES
84. VÝKRES	84. VÝKRES	84. VÝKRES
85. VÝKRES	85. VÝKRES	85. VÝKRES
86. VÝKRES	86. VÝKRES	86. VÝKRES
87. VÝKRES	87. VÝKRES	87. VÝKRES
88. VÝKRES	88. VÝKRES	88. VÝKRES
89. VÝKRES	89. VÝKRES	89. VÝKRES
90. VÝKRES	90. VÝKRES	90. VÝKRES
91. VÝKRES	91. VÝKRES	91. VÝKRES
92. VÝKRES	92. VÝKRES	92. VÝKRES
93. VÝKRES	93. VÝKRES	93. VÝKRES
94. VÝKRES	94. VÝKRES	94. VÝKRES
95. VÝKRES	95. VÝKRES	95. VÝKRES
96. VÝKRES	96. VÝKRES	96. VÝKRES
97. VÝKRES	97. VÝKRES	97. VÝKRES
98. VÝKRES	98. VÝKRES	98. VÝKRES
99. VÝKRES	99. VÝKRES	99. VÝKRES
100. VÝKRES	100. VÝKRES	100. VÝKRES

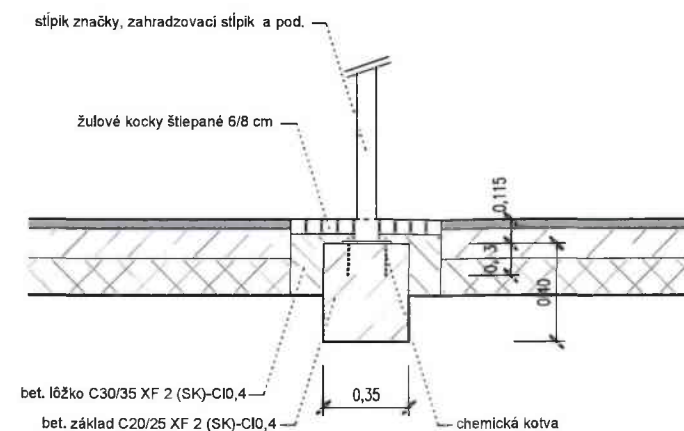
Osadenie kamenného obrubníka bez skosenia
asfaltová vozovka / zeleň



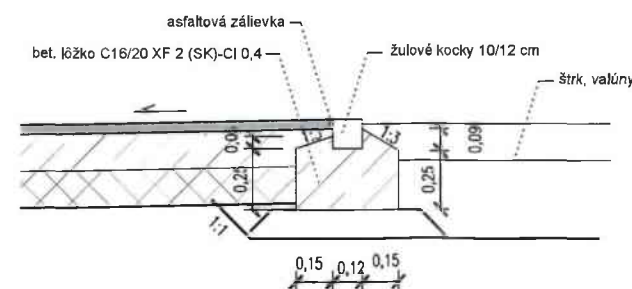
Osadenie kamenného obrubníka bez skosenia
asfaltová vozovka / chodník



Úprava okolo objektov osadených v chodníku s asfaltovým krytom



Osadenie kamennej obruby chodníka
asfaltový chodník / štrk



POZNÁMKA:

- VŠETKY DETAILY REALIZOVAŤ V ZMYSLE TECHNICKÝCH LISTOV MESTA BRATISLAVY - KOMUNIKÁCIE (TLMB1)
- ŠKÁRY KAMENNÝCH PRVKOV (OBRUBNÍKY, PRÍDLAŽBA) SA VYPLNIA ŠKÁROVACOU HMOTOU PRE ŠKÁROVANIE KAMENNEJ DLAŽBY
- BET. LÔŽKO MÔŽE ZASAHOVAŤ MAX. DO VÝŠKY 1/3 VÝŠKY ŠKÁRY KAMENNEJ ÚPRAVY (PRÍDLAŽBY)
- OBJEKTAMI V CHODNÍKU SA ROZUMEJÚ STĹPKY, ŠACHTY, MREŽE, STÓJARE A POD. DLAŽBU OSADÍ DO TESNEJ BLÍZKOSTI OBJEKTOV BEZ VÝRAZNEJ MEDZERY
- PROJEKTOVÁ DOKUMENTÁCIA NENAHRÁDZA DIELSKUJÚ DOKUMENTÁCIU VÝROBCU

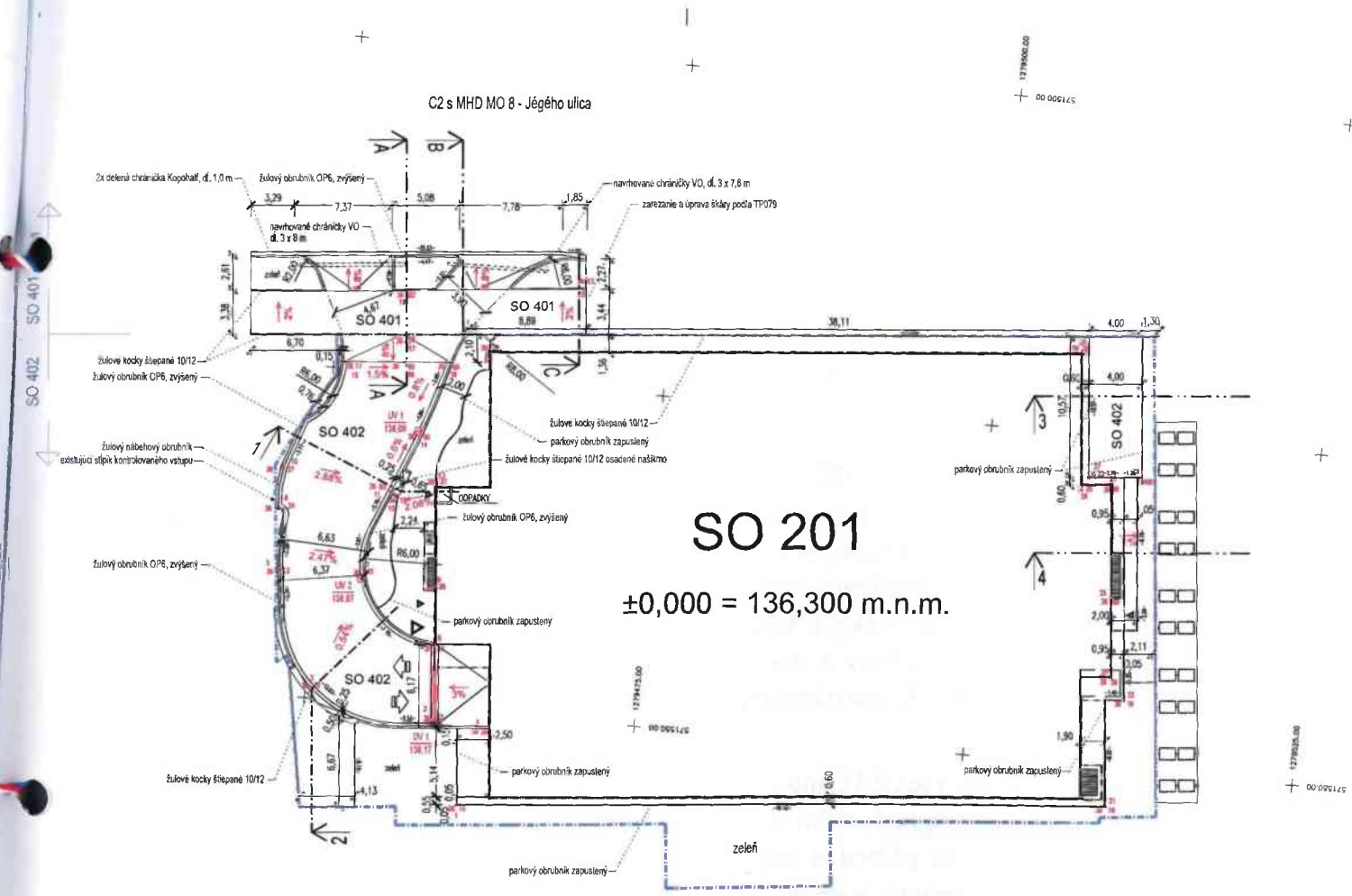
REVIZIA	DATUM	POPIŠ

DÔLEŽITÉ UPOZORNENIA

1. Všetky práva vlastníkov autorských práv k dielu sú vyhradené.
2. Dielo slúži výlučne pre účely uvedenej stavby.
3. Výroba kópií diela, alebo jeho častí, ako aj použitie na iné účely, ako pre uvedenú stavbu sú bez súhlasu autorov zakázané.
4. Projektant nesie záležitosť zodpovednosť za zmenu uskutočnenú bez jeho písomného súhlasu.
5. Zhotoviteľ je povinný o zistených chybách v dokumentácii neodkladne informovať projektanta.
6. Zhotoviteľ je povinný zmeny a úpravy konštrukčného riešenia konzultovať s projektantom.
7. Zhotoviteľ je povinný skontrolovať rozmery skontrolovať na stavbe.
8. Zhotoviteľ je povinný mať dielenskú dokumentáciu odsúhlasenú projektantom a realizovať ju až po odsúhlasení dielenskej dokumentácie.

$$\pm 0,000 = 136,300 \text{ m n.m.}$$

GENERÁLNY PROJEKTANT <i>GENERAL DESIGNER</i>		INFLOW SK INFLOW s.r.o. Hlavná 2140/14, 927 01 Šala v zast.: Ing. Jan Baška Tel.: +421 903 902 853 E-mail: jan.baska@inflow.sk		ČASŤ PROJEKTU <i>PART</i> SO.401, SO.401.1		PEČIATKA <i>STAMP</i>	
HLAVNÝ INŽ. PROJEKTU <i>PROJECT ENGINEER</i>		Ing. arch. Andrej Boroš		ZODP. PROJEKTANT <i>RESPONSIBLE</i>		Ing. Soňa Ridlíková, Ing. Andrej Ridlík registračné číslo: 2165 A2	
NÁZOV STAVBY <i>JOB TITLE</i>		VIACPODLAŽNÉ PARKOVISKO					
INVESTOR <i>CLIENT</i>		IMMOCAP SERVICES, S.R.O., PLYNÁRENSKÁ 7/C, BRATISLAVA					
MIESTO STAVBY <i>PROJECT ADDRESS</i>		JÉGÉHO UL., BRATISLAVA					
STUPEŇ PROJEKTU <i>PROJECT STAGE</i>		PROJEKT PRE STAVEBNÉ POVOLENIE		STAVEBNÝ OBJEKT <i>BUILDING No.</i>		SO.401 ROZŠÍRENIE JÉGÉHO UL. V MESTE ZASTÁVKY A VJAZDU SO.401.1 ROZŠÍRENIE JÉGÉHO UL. V MESTE ZASTÁVKY A VJAZDU-NAVIGAČNÝ PARKOVACÍ SYSTÉM	
NÁZOV VÝKRESU <i>DRAWING NAME</i>		DETAILY				SADA <i>SET</i>	
STAVEBNÝ OBJEKT <i>BUILDING No.</i>		STUPEŇ PROJEKTU <i>PROJECT STAGE</i>		FORMÁT <i>FORMAT</i>		MIERKA <i>SCALE</i>	
SO.401 SO.401.1		PSP		3 x A4		1:20	
				DÁTUM <i>DATE</i>		REVÍZIA <i>REVISION</i>	
				23.09.2022		C	
						VÝKRES Č. <i>DRAWING No.</i>	
						005	



Výškové súradnice bodov			
Bod	y	x	z
1	571557.887	1279462.205	136.100
2	571549.381	1279450.626	136.120
3	571551.397	1279460.104	136.170
4	571550.555	1279464.185	136.280
5	571540.166	1279447.478	136.230
6	571545.170	1279455.424	136.170
7	571540.630	1279453.725	136.070
8	571535.503	1279446.807	136.240
9	571540.803	1279455.198	136.280
10	571532.801	1279446.936	136.270
11	571533.562	1279455.201	136.030
12	571534.214	1279455.800	136.150
13	571533.373	1279455.557	136.210
14	571529.331	1279457.086	136.000
15	571524.510	1279450.745	136.170
16	571524.133	1279455.438	136.100
17	571522.035	1279455.329	136.270
18	571523.860	1279458.845	136.050
19	571516.761	1279455.340	136.220
20	571522.767	1279461.656	136.280
21	571552.862	1279511.132	136.100
22	571544.758	1279511.833	136.100
23	571517.378	1279458.511	136.230
24	571543.102	1279510.666	136.280
25	571537.122	1279510.170	136.280
26	571528.265	1279507.667	136.250
27	571528.211	1279507.692	136.200
28	571528.664	1279505.440	136.280
29	571527.856	1279511.677	136.030
30	571516.598	1279506.498	136.280

- LEGENDA :
- OBRYSY NAVRHOVANÝCH KOMUNIKÁCIÍ A STAVEBNÝCH ÚPRAV
 - HRANA ZAREZANIA KRYTU JESTVUJÚCEJ VOZOVKY
 - HLAVNÁ STAVBA : VIACPODLAŽNÉ PARKOVISKO, JÉGÉHO UL., BRATISLAVA
 - HMATATEĽNÉ PLOCHY PRE OSOBY S OBMEDZENOU SCHOPNOSŤOU ORIENTÁCIE
 - KRYT BET. DLAŽBA HR. 60 mm S VÝSTUPKAMI, ANTRACITOVÁ FARBA
 - NAVRHOVANÁ CHRÁNIČKA - PRE NN 2x DELENÁ CHRÁNIČKA KOPOHALF 06110/2 - DL. 10 m
 - PRE VO 1x DELENÁ CHRÁNIČKA KOPOHALF 06110/2 - DL. 15,6 m
 - ZK REZERVNÁ CHRÁNIČKA FKXVS #110 mm - DL. 15,6 m
 - NAVRHOVANÁ VÝŠKA 136,28 m n.m.
 - HRANICA POZEMKU
 - NAVRHOVANÝ ULIČNÝ VPUSŤ, VÝŠKA V STREDE MREŽE 136,07 m n.m.

REVÍZIA	DÁTUM	POPIS
C	08.2022	ZRUŠENIE TAKTILNEJ DLAŽBY V CHODNIKU UL. JÉGÉHO

- DÔLEŽITÉ UPOZORNENIA
- Všetchny práce vzhľadom na povahu a rozsah sú vyhradené.
 - Dôležitá výnimka pre účely uvedenej stavby.
 - Výrobky kupujúceho, ktoré sú použité na iné účely, ako pre určenú stavbu sú bez súhlasu autorov zakázané.
 - Projektant nenesie zodpovednosť za zmeny uskutočnené bez písomného súhlasu.
 - Zhotoviteľ je povinný o všetkých zmenách v dokumentácii neodkladne informovať projektanta.
 - Zhotoviteľ je povinný zmeny a úpravy konštrukčného riešenia konzultovať s projektantom.
 - Zhotoviteľ je povinný dohodnúť všetky zmeny s autorom.
 - Zhotoviteľ je povinný dohodnúť všetky zmeny s autorom.

±0,000 = 136,300 m.n.m. Súradnicový systém

GENERALNÝ PROJEKTANT ING. JÁN BACSKA	INFLOW SKINFLOW s.r.o. Hlavná 214014, 927 01, Šala v zml. Ing. Ján Baska Tel.: +421 903 902 853 E-mail: jan.baska@inflow.sk	ČASŤ PROJEKTU PART VYPRACOVAL ELABORATEZ BY Ing. Soňa Ridičová, Ing. Andrej Ridič	PEČIAT STAMP
HLAVNÝ INŽ. PROJEKTU PROJEKT ENGINEER Ing. arch. Andrej Barák	ZODP. PROJEKTANT RESPONSIBLE Ing. Soňa Ridičová, registr. číslo: 2165 A2		
NÁZOV STAVBY JOB TITLE VIACPODLAŽNÉ PARKOVISKO			
INVESTOR CLIENT IMMOCAP SERVICES, S.R.O., PLYNÁRENSKÁ 71C, BRATISLAVA	MESTO STAVBY PROJECT ADDRESS JÉGÉHO UL., BRATISLAVA		
STUPEN PROJEKTU PROJECT STAGE PRÍPRAVA	PROJEKT PRE STAVEBNÉ POVOLENIÉ STAVEBNÝ OBJEKT BUILDING NO. SO.401, ROZŠIŘENIE JÉGÉHO UL. V MESTE ZASTAVKY A VÁZOVKY		
NÁZOV VÝKRESU DRAWING NAME VÝTYČOVACÍ VÝKRES	STUPEN PROJEKTU PROJECT STAGE PSP	FORMAT FORMAT A4	MERKA SCALE 1:250
STAVEBNÝ OBJEKT BUILDING NO. SO.401 SO.401.1	STUPEN PROJEKTU PROJECT STAGE PSP	DÁTUM DATE 23.08.2022	REVÍZIA REVISION C



Príloha č. 3
MAGISTRÁT HLAVNÉHO MESTA SLOVENSKEJ REPUBLIKY BRATISLAVY
Sekcia životného prostredia
oddelenie tvorby mestskej zelene
Primaciálne nám. 1, P. O. Box 192, 814 99 Bratislava 1

24. 01. 2022

Sekcia dopravy
Oddelenie dopravných povolení

MAG 516811/2021

Váš list číslo/zo dňa MAGS ODP 44988/2021 – 126584 / 15.4.2021	Naše číslo MAGS OTMZ 39060/2022- 516809	Vybavuje/linka Surňák /kl.505	Bratislava 15. 12. 2021
--	---	----------------------------------	----------------------------

Vec: Žiadosť o stanovisko – Dohoda o úprave časti M.K. – Viacpodlažné parkovisko Jégeho ul. Immocap Services s. r. o. – II. odpoveď po úprave projektu žiadateľa

Listom č. MAGS ODP 44988/2021-126584 zo dňa 15.4.2021 ste požiadali Oddelenie tvorby mestskej zelene na Magistráte hlavného mesta SR Bratislavy o poskytnutie stanoviska k uzatvoreniu dohody o úprave časti miestnej komunikácie podľa § 19 zákona č. 135/1961 Zb. o pozemných komunikáciách (cestný zákon) Zb. v znení neskorších predpisov s hlavným mestom SR Bratislavou pri realizácii stavby „Viacpodlažné parkovisko Jégeho ul. Bratislava“ pre stavebný objekt SO.400 Komunikácie, parkoviská a chodníky – Podobjekt SO.401 Rozšírenie Jégeho ul. v mieste zastávky a vjazdu na pozemku reg. „C“ KN parc. č. 21928/1, k. ú. Nivy.

Na základe úpravy projektu po vydanom nesúhlase zo dňa 27.5.2021 pod č. MAGS OTMZ 53460/2021-361373 v ktorom sme vyžadovali na danom mieste kompenzáciu zelene v určitej forme a po predložení novej dokumentácie konštatujeme, že hoci by došlo k odstráneniu časti zeleného pásu za rozšírený pripájací pruh avšak investor prepracoval projekt fasády viacpodlažného parkoviska do prijateľnejšej formy z pohľadu adaptácie na zmenu klímy a preto:

súhlasíme

s úpravou časti miestnej komunikácie podľa § 19 zákona č. 135/1961 Zb. o pozemných komunikáciách (cestný zákon) v znení neskorších predpisov.

Realizácia „SO.401 Rozšírenie Jégeho ul. v mieste zastávky a vjazdu“ je podľa predloženého projektu navrhnutá tak, že dôjde k odstráneniu zeleného pásu, čím by sa zhoršilo vnímanie celej ulice spolu so zhoršením mikroklimatických podmienok v danej oblasti. Preto sme požadovali

Laurinská 7

TELEFÓN 02/59 35 61 81	BANKOVÉ SPOJENIE ČSOB: 25829413/7500	IČO 603 481	INTERNET www.bratislava.sk	E-MAIL zelen@bratislava.sk
---------------------------	---	----------------	-------------------------------	-------------------------------

predložiť také riešenia, ktoré zaberú zelený pás v minimálnom množstve, navrhnu sa riešenia na ozelenenie tohto priestoru, prípadne sa navrhnu také riešenia, ktorým by bol možný vstup z neďalekej križovatky.

Zároveň konštatujeme, že hoci bolo v minulosti vydané „SO.401 Rozšírenie Jégého ul. v mieste zastávky a vjazdu“ v rozpore so Zmenou záväzného stanoviska hlavného mesta Slovenskej republiky Bratislavy k investičnej činnosti č. MAGS OUIC 53819/20-376284 zo dňa 08.09.2020, ktoré tvorí neoddeliteľnú súčasť pôvodného stanoviska č. MAGS ORM 45478/12-330730 vydané dňa 28.08.2012 k stavbe „Viacpodlažné parkovisko, Jégého ul., Bratislava“ a v ktorom je uvedené nasledovné cit.: „Z odborného posúdenia predmetnej žiadosti vyplynulo, že predmetná podmienka, ktorá spočíva v premiestnení zastávky MHD na komunikácii Jégého ulica do niky v novej polohe oproti súčasnému stavu, vyplynula z výsledkov dopravnokapacitného posúdenia projektu Jégého alej. Hlavné mesto však uprednostnilo záchranu vzrastlých stromov – aleje popri komunikácii Jégého ulica, ktoré by museli byť kvôli vybudovaniu zastávkovej niky odstránené (s náhradou zelene v inej lokalite). Napriek nezrealizovaniu spomenutých úprav komunikácie sa dodnes nepreukázalo zhoršenie dopravnej situácie v dotknutej lokalite.“ dreviny boli aj tak vyrúbané a v súčasnej dobe sa tam nachádza zelený pás bez drevín. Tento novovzniknutý priestor spolu s viacpodlažným parkoviskom je potrebné začleniť do vizuálu ulice zelenými opatreniami, ktoré budú mať aj mikroklimatický efekt na danej ploche a nespôsobia prehrievanie tohto miesta.

Pri plánovanej stavebnej činnosti je realizátor povinný sa riadiť zákonom č. 543/2002 o ochrane prírody a krajiny a v zmysle VZN č. 5/2018 o starostlivosti o verejnú zeleň a ochrane drevín, ktoré sú súčasťou verejnej zelene na území hlavného mesta Slovenskej republiky Bratislavy, je zakázané zeleň poškodzovať. Súčasne je potrebné dodržať § 4 ods. 5) VZN č. 5/2018 v ktorom je uvedené: „V prípade trvalého zabratia verejnej zelene je každá fyzická alebo právnická osoba zaberajúca verejnú zeleň povinná v lokalite určenej vlastníkom pozemku, na ktorom sa zaberaná verejná zeleň nachádza, zriadiť novú zeleň, minimálne v rozsahu zodpovedajúcom ploche zabranej zelene“. Vzhľadom na zabratie zelene, požadujeme zakreslenie zmeny, kde sa zeleň zaberá a výpočet koľko m² sa trvalo zaberie. Zároveň požadujeme zakreslenie plôch, kde sa zriadila alebo zriadi nová verejná zeleň v zmysle hore uvedenej vyhlášky spolu s celkovou výmerou novej zelene, resp. kompenzačných opatrení, ktorými sa zelené plochy skvalitnia, napr. výsadbou zelene, budovaním dažďových záhonov a pod. Tieto výkresy žiadame doplniť do spisu pred samotným vydaním oficiálneho súhlasu na oddelenie dopravných povolení, kde budú brané ako záväzné.

Vzhľadom na hore uvedený súhlas a zdôvodnenie **požadujeme:**

- Výmenu a dopracovanie dokumentácie za tú, ktorá bola zaslaná emailom na OTMZ kde je zelená fasáda od ul. Jégého ozelenená. Toto ozelenenie je potrebné dopracovať aj v ostatných nadväzujúcich výkresoch ako pôdorys, sadové úpravy v zmysle hore uvedeného súhlasu.
- Predloženie daných výkresov pre uloženie v spise ako finálne riešenie tejto časti projektu

- Výkresy budú záväzné a takýto spôsob realizácie bude predložený pre stavebné konanie. V prípade zmeny tohto riešenia je potrebné požiadať o súhlas so zmenou tohto riešenia spolu so zdôvodnením zmeny riešenia a návrhu kompenzácie zmeny za dané riešenie.

V záujmovom území podľa zákona 543/2002 Z. z. o ochrane prírody a krajiny v znení neskorších predpisov platí I. stupeň územnej ochrany

Platnosť tohto stanoviska je 12 mesiacov, toto stanovisko nenahrádza vyjadrenia a rozhodnutia iných príslušných orgánov štátnej a verejnej správy, ktorých záujmy by mohli byť stavbou dotknuté.

Dipl. Ing. Ivan Petro
vedúci oddelenia

Príloha:

Pohľad východný, SO.201 zo dňa 29.7.2021, ktorý schválilo OTMZ

Príloha:

Pohľad východný, SO.201 zo dňa 29.7.2021, ktorý schválilo OTMZ

LEGENDA MATERIÁLOV:

- F1 ŽS MONOLITICKÁ KONŠTRUKCIA S PROTIPRAŠNÝM NÁTEROM - TRANSPARENTNÁ FARBA
- F2 ŽS MONOLITICKÁ KONŠTRUKCIA S PROTIPRAŠNÝM NÁTEROM - ANTRACITOVÁ FARBA
- F3 NEHORLAVÉ DOSKY DETRIS - FARBA TEHLIVO ČERVENÁ
- F4 PROTIPUKOVÉ PENOVÉ PANEĽY Z POKINKOVANÉHO PLECHU - SIVÁ FARBA
- Z1 OPLECHOVANIE ATIKY - SVETLO SIVÁ FARBA
- Z2 KONŠTRUKCIA PRE POPINAVÉ RASTLINY - NEREZOVÁ OCEĽ
- Z3 OCEĽOVÁ PROTIDIAŽOVÁ ŽALUZIA - ANTRACITOVÁ FARBA
- Z4 OCEĽOVÁ BEZPEČNOSTNÁ VLAZDOVÁ MREŽ - SVETLO SIVÁ FARBA
- Z5 OBLAD MARKIZY Z PLECHU - NEREZOVÁ OCEĽ
- Z6 OCEĽOVÉ VRÁTA COPADOVÉHO HOSPODÁRSTVA - ANTRACITOVÁ FARBA
- Z7 OCEĽOVÁ MREŽ - ANTRACITOVÁ FARBA
- O1 HLINIKOVÉ OKNO S DVOUKLONOM - RÁM ANTRACITOVEJ FARBY, SKLO MLIEČNE
- O2 HLINIKOVÉ OKNO S TROUKLONOM - RÁM ANTRACITOVEJ FARBY, SKLO ČIERE
- D1 OCEĽOVÉ EXTERIÉROVÉ DVERE - ANTRACITOVÁ FARBA

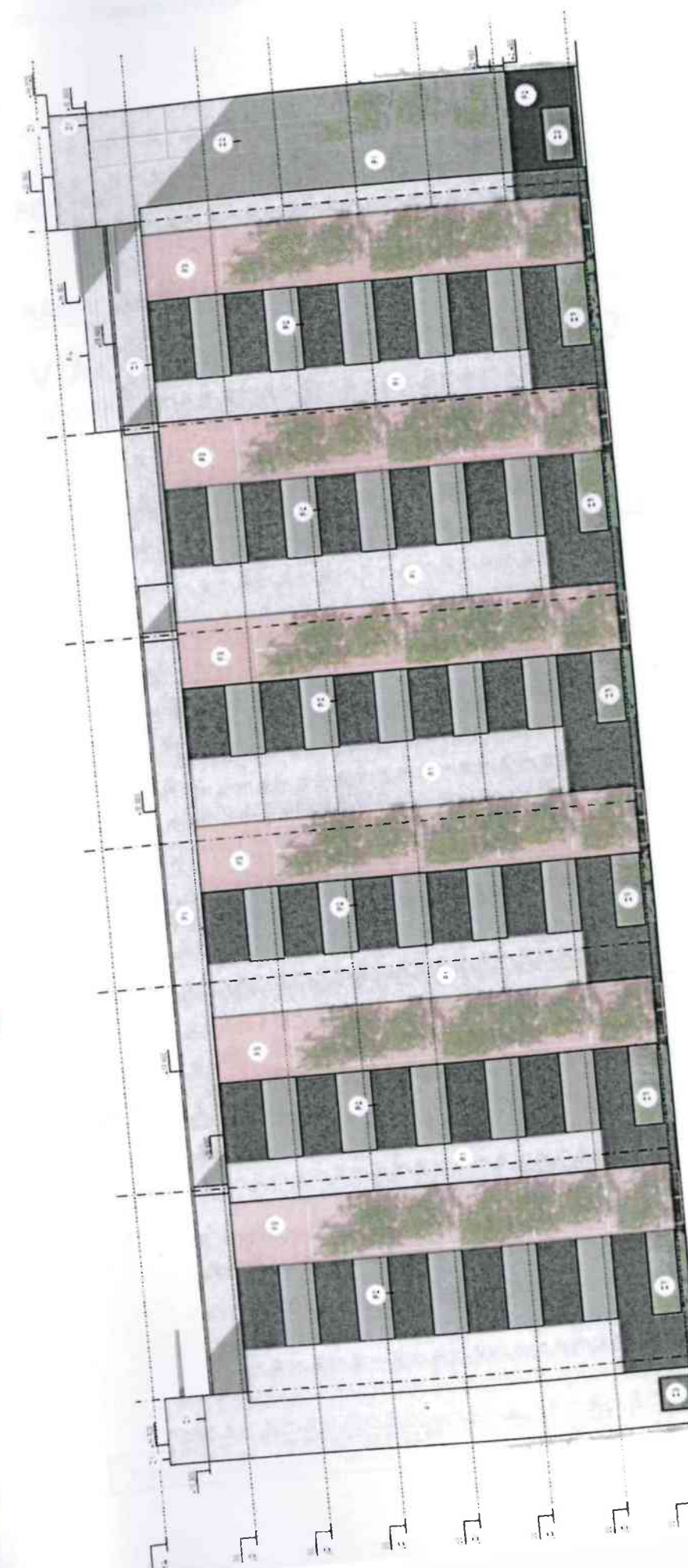
REVIZIA	DATUM	POPIS

DÔLEŽITÉ UPOZORNENIA

1. Všetky údaje, rozmery, technické údaje a detaily sú vypracované.
2. Detaily sú vypracované pre účely uvedené v zozname.
3. Výroba kópí detailov, plánov a čiar, ktoré sú použité na iné účely, ako sú uvedené v zozname, sú bez súhlasu autorov zakázané.
4. Projektant nenesie zodpovednosť za zmeny uskutočnené bez jeho písomného súhlasu.
5. Zhotoviteľ je povinný o všetkých zmenách (v dokumentácii) nadviazať na informáciu projektanta.
6. Zhotoviteľ je povinný zmeny a úpravy konštrukčného riešenia konzultovať s projektantom.
7. Zhotoviteľ je povinný skontrolovať všetky rozmery a rozmery na stavbe.
8. Zhotoviteľ je povinný doterajšiu dokumentáciu aktualizovať projektantom a rozhodovať ju až po odsúhlasení zmenovej dokumentácie.

±0,000 = 136,300 m n.m.

GENERALNY PROJEKTANT INFLOW <small>STAVBAŘI, DESIGNER</small> SK: inflow s.r.o. Hlavná zmluva, 907 01 Šofa v z.s. Ing. Jan Boška Tel.: +421 903 903 979 Email: jan.boška@inflow.sk		ČASŤ PROJEKTU E.1 ARCHITEKT. A STAVEBNÉ RIEŠENIE		PEČIATKA <small>STAMP</small>	
HLAVNÝ INŽ. PROJEKTU <small>PROJECT ENGINEER</small> Ing. Jan Boška		ZODP. PROJEKTANT <small>RESPONSIBLE</small> Ing. Jan Boška, registrčné číslo: 2469 AA		NÁZOV STAVBY <small>JOB TITLE</small> VIACPODLAŽNÉ PARKOVISKO	
INVESTOR <small>CLIENT</small> WAMOCAP SERVICES S.R.O. PLYNÁRENSKÁ TC, BRATISLAVA		Miesto stavby <small>PROJECT ADDRESS</small> JEDEHO UL., BRATISLAVA		STUPEN' PROJEKTU <small>PROJECT STAGE</small> PROJEKT PRE STAVEBNÉ POVOLENIÉ	
NÁZOV VÝKRESU <small>DRAWING NAME</small> POHĽAD VÝCHODNÝ		STAVEBNÝ OBJEKT <small>BUILDING NO.</small> SO.201 VIACPODLAŽNÉ PARKOVISKO		SADA <small>SET</small> 301	
STAVEBNÝ OBJEKT <small>BUILDING NO.</small> SO.201	STUPEN' PROJEKTU <small>PROJECT STAGE</small> PSP	FORMAT <small>FORMAT</small> A3	MIERKA <small>SCALE</small> 1:100	DATUM <small>DATE</small> 29.7.2021	REVIZIA <small>REVISION</small> 01



PROJEKT PRE STAVEBNÉ POVOLENIE

INFLOW

NÁZOV STAVBY:

VIACPODLAŽNÉ PARKOVISKO
Jégeho ulica, 821 08 Bratislava

ČASŤ:

SO.201 VIACPODLAŽNÉ PARKOVISKO
00 E.1 TECHNICKÁ SPRÁVA – POPIS REVÍZIE 01

MIESTO STAVBY:

Okres: BRATISLAVA II, MČ: BRATISLAVA - RUŽINOV; k.ú. NIVY, p.č. 11242/1

GENERÁLNY PROJEKTANT:

SK.INFLOW s.r.o., Hlavná 2140/14, 927 01 Šaľa
T:

HLAVNÝ INŽINIER PROJEKTU:

Ing. arch. Andrej Boroš

ZODPOVEDNÝ PROJEKTANT:

Ing. Ján Baška
č. autorizačného osvedčenia: 2465 AA

STAVEBNÍK, INVESTOR, ZADÁVATEL:

Immocap Services, s.r.o., Plynárenská 7/C, 821 09 Bratislava

DÁTUM:

29.07.2021

00 E.1 TECHNICKÁ SPRÁVA – POPIS REVÍZIE 01

SO.201 VIACPODLAŽNÉ PARKOVISKO

1. Úvod

1.1. Identifikačné údaje stavby

Názov stavby: Viacpodlažné parkovisko

Investor: Immacap Services, s.r.o., Plynárenská 7/C, 821 09 Bratislava

Miesto stavby: Jégeho ulica, 821 08, Bratislava – Ružinov, Okres Bratislava II

Katastrálne územie: Nivy

Pozemky:

Parc.č. 11242/1 – hlavný objekt

Parc.č. 21949/119, 21928/1, 11150/1, 11150/5 – ostatné stavebné objekty, dotknuté parcely

Charakter stavby: Novostavba

Účel stavby: Účelom vybudovania Viacpodlažného parkoviska je zlepšiť možnosti parkovania v tejto lokalite s 24-hodinovou strážnou službou. Viacpodlažné parkovisko bude mať komerčné využitie, konkrétne bude slúžiť na prenájom parkovacích miest firmám sídlacim v okolí, ďalej môže budova slúžiť potrebám Zimného štadióna, kde parkovanie býva častým problémom počas konania športových podujatí. Parkovací dom bude poskytovať komfortné parkovanie obyvateľom okolitých domov resp. zákazníkom zariadení občianskej vybavenosti v území.

Stupeň PD: Dokumentácia pre stavebné povolenie

Zodpovedný projektant: Ing. Ján Baška, registračné číslo: 2465 AA

Vypracovali: Ing. arch. Andrej Boroš, Ing. Igor Cencer, Ing. Ján Baška

Autorský kolektív: Ing.arch. Marián Pokrivčák, Ing.arch. Monika Štekláčová, Ing.arch. Alena Figurová Kubalcová, Ing. Silvia Urbanovská, Ing.arch. Andrej Boroš, Ing. Igor Cencer, Ing. Nicole Končeková, Ing. Ján Baška

1.2. Prehľad východiskových podkladov

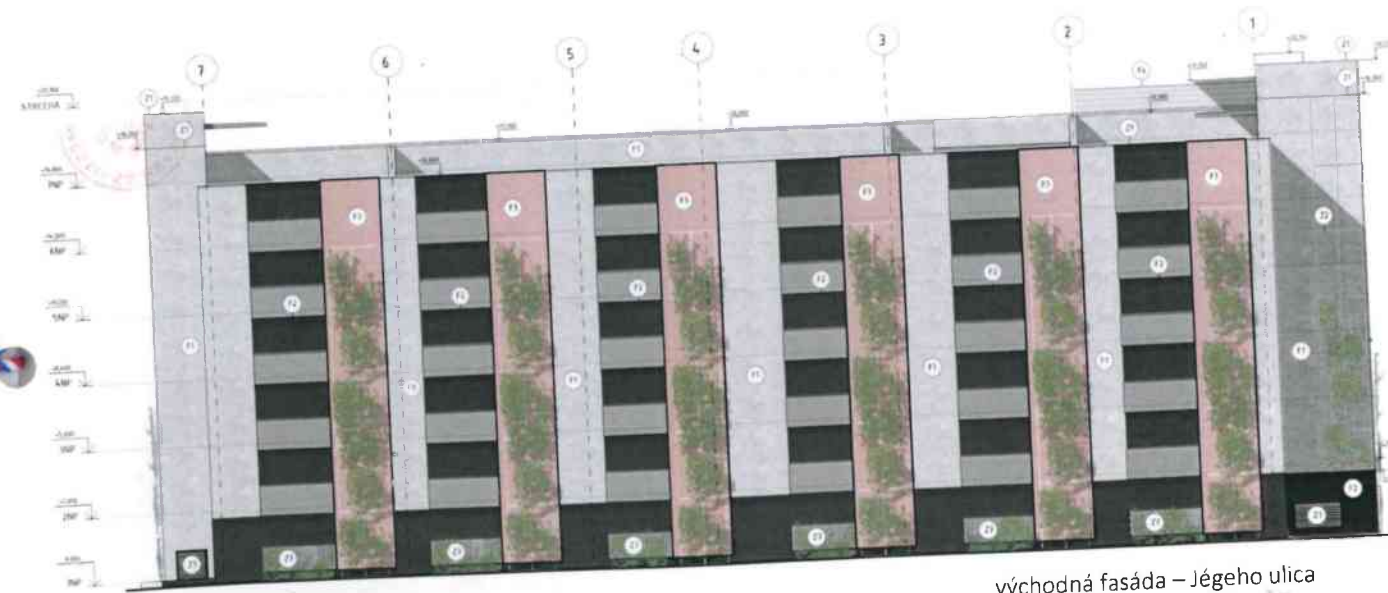
- Dokumentácia pre územné rozhodnutie
 - Hlavný inžinier projektu: ATELIER 3M, s.r.o.
 - Autori: Ing.arch. Marián Pokrivčák, Ing.arch. Monika Štekláčová, Ing.arch. Alena Figurová Kubalcová, Ing. Silvia Urbanovská
- Rozhodnutie o umiestení stavby č. SÚ/CS 15841/2012/CS 181/2013/2/Zar
- Miestna obhliadka
- Polohopisné a výškové zameranie parcely
- Platné STN
- Kópia z katastrálnej mapy

1.3. Príprava pre výstavbu

Stavba bude realizovaná dodávateľským spôsobom, pričom stavenisko bude odovzdané stavebníkom a prevzaté zhotoviteľom stavby v jednom termíne. Pri odovzdaní staveniska zabezpečí stavebník vytýčenie hraníc staveniska, ako aj všetkých inžinierskych sietí nachádzajúcich sa na stavenisku, ktoré boli v rámci predošlej výstavby zrealizované. Zároveň sa určia miesta pre odber elektrickej energie a vody pre stavebné účely a miesto pre zaústenie odpadových vôd. Pred zahájením výstavby majiteľ stavby zabezpečí vyprázdnenie dotknutých priestorov.

2. Predmet Revízie 01

- Na základe požiadavky po vydanom nesúhlase zo dňa 27.5.2021 pod č. MAGS OTMZ 53460/2021-361373 v ktorom OTMZ vyžadovalo na danom mieste v určitej forme kompenzáciu zelene. Túto požiadavku sme zapracovali do predloženej Revízie 01, kde sme po odstránení časti zeleného pásu vykompenzovali túto zeleň prepracovaním projektu východnej fasády Viacpodlažného parkoviska do prijateľnejšej formy z pohľadu adaptácie na zmenu klímy.
- Na základe požiadavky z OTMZ začleniť do vizuálu Jégeho ulice zelenými opatreniami, ktoré budú mať aj mikroklimatický efekt na danej ploche a nespôsobia prehrievanie tohto miesta, sme doplnili zelenú vertikálnu konštrukciu na východnej fasáde. Konkrétne sa doplnila výplňová murovaná konštrukcia, pred ktorou prechádza oceľová podkonštrukcia, po ktorej sa bude spomínaná zeleň popínať pomocou nerezovej siete. Týmto riešením vzniknú pohľadové zelené vertikálne pásy na východnej fasáde z Jégeho ulice.



východná fasáda – Jégeho ulica

V Bratislave, 07/2021

Ing. Ján Baška