

Zmluva o dielo č. MAGSP2300017

uzavretá podľa § 536 a nasl. zákona č. 513/1991 Zb. Obchodného zákonníka v znení neskorších predpisov a v súlade s právnym poriadkom Slovenskej republiky na podlimitnú zákazku na uskutočnenie stavebných a montážnych prác stavby:

„Rekonštrukcia objektu NKP ZUŠ Panenská 11 – Dom hudby, II. ETAPA“

(ďalej len **Zmluva**)

Zmluvné strany

1.1 OBJEDNÁVATEL':

sídlo:

zastúpenie:

IČO:

DIČ:

projektový účet:

bankové spojenie/BIC:

číslo účtu (IBAN):

osobitný dotačný účet:

bankové spojenie/BIC:

číslo účtu (IBAN):

Hlavné mesto Slovenskej republiky Bratislava

Primaciálne námestie 1, 814 99 Bratislava

Ing. Jakub Mrva, námestník primátora, poverený v zmysle Podpisového poriadku platného v čase podpisu tejto Zmluvy o dielo

00 603 481

2020372596

CEKOSKBX

SK23 7500 0000 0000 2582 7143

CEKOSKBX

SK45 7500 0000 00002592 8403

(ďalej len „**Objednávateľ**“)

a

1.2 ZHOTOVITEĽ:

sídlo:

zápis:

štatutárny orgán:

osoby oprávnené konať

vo veciach zmluvných:

vo veciach technických:

IČO:

DIČ:

IČ DPH:

bankové spojenie/BIC:

číslo účtu (IBAN):

HIMBUILDING, s.r.o

Zálagoš 983, 935 41 Tekovské Lužany

Obchodný register Okresného súdu Nitra, Oddiel Sro, Vložka číslo 37283/N

Igor Haulík, konateľ

Igor Haulík

Igor Haulík

47 758 970

2024085525

SK2024085525

(ďalej len „**Zhotoviteľ**“)

(Objednávateľ a Zhotoviteľ ďalej spolu aj ako „**Zmluvné strany**“ alebo jednotlivě ako „**Zmluvná strana**“)

Preambula

- A. Dňa 30. 11. 2021 Zmluvné strany uzatvorili rámcovú dohodu č. MAGSP2100067 pre realizáciu predmetu dohody „Rekonštrukcia objektu NKP ZUŠ Panenská 11 – Dom hudby“, v ktorej boli dohodnuté podmienky, práva a povinnosti Zmluvných strán dohody pri realizácii predmetu dohody a ktoré sa budú aplikovať pre čiastkové zmluvy o dielo. V zmysle uzavretej dohody predmet dohody bude realizovaný v troch etapách na základe čiastkových zmlúv o dielo postupne samostatne uzatváraných, pričom čiastková zmluva o dielo na I. Etapu realizácie č. MAGSP2100068 bola uzavretá spolu s rámcovou dohodou ako jej neoddeliteľná príloha.
- B. Táto Zmluva č. MAGSP2300017 sa uzatvára ako čiastková zmluva o dielo na II. Etapu realizácie predmetu zákazky v súlade s príslušnými dotknutými ustanoveniami rámcovej dohody č. MAGSP2100067 a uzatvára sa ako výsledok použitia postupu zadávania podlimitnej zákazky podľa § 112 a nasl. Zákona č. 343/2015 Z. z. o verejnom

obstarávaní a o zmene a doplnení niektorých zákonov v znení neskorších predpisov (ďalej ako **o verejnom obstarávaní** alebo „**ZVO**“).

- 3.
- 4.
- 5.
- C. Zmluvné strany berú na vedomie, že Objednávateľ podľa § 11 ods. 1 zákona o verejnom obstarávaní uzavrieť zmluvu, koncesnú zmluvu alebo rámcovú dohodu s uchádzačom alebo uchádzačmi, ktorí majú písomne zapísanú svoju firmu v registri partnerov verejného sektora a nie sú zapísaní v registri partnerov verejného sektora, ktorých subdodávateľia, ktorí majú povinnosť zapisovať sa do registra partnerov verejného sektora a zapísaní v registri partnerov verejného sektora.
- D. Zhotoviteľ záväzne prehlasuje, že je a počas celého trvania Zmluvy bude zapísaný v registri partnerov verejného sektora v zmysle § 11 zákona o verejnom obstarávaní.
- E. Zhotoviteľ sa zaväzuje zabezpečiť, aby každý jeho subdodávateľ, ktorý sa podieľa na plnení Zmluvy, bol písomne zapísaný v registri partnerov verejného sektora, bol počas celého trvania Zmluvy zapísaný v registri partnerov verejného sektora v zmysle § 3 zákona č. 315/2016 Z. z. o registri partnerov verejného sektora a o zmene a doplnení niektorých zákonov, ak sa na neho povinnosť zápisu vzťahuje.
- F. Zmluvné strany berú na vedomie, že predpokladom realizácie diela je schválenie žiadosti Objednávateľa o poskytnutie nenávratných príspevkov zo štátneho rozpočtu a/alebo z fondov Európskej únie umožniť čiastočné spolufinancovanie predmetu Zmluvy. V prípade, že príspevky nebudú Objednávateľovi poskytnuté, Objednávateľ má právo jednostranne odstúpiť od Zmluvy.

Článok I

Východiskové podklady a údaje

- 1.1 Podkladom pre uzavretie tejto Zmluvy je ponuka Zhotoviteľa na uskutočnenie stavebných a montážnych prác na stavbe uvedenej v článku I bode 1.4 tejto Zmluvy. Rozsah a obsah predmetu zákazky je daný súťažnými podmienkami v súlade so ZVO, ktoré poskytol Objednávateľ Zhotoviteľovi na spracovanie ponuky.
- 1.2 Zhotoviteľ bol vybraný na základe výsledku verejného obstarávania postupom pre podlimitné zákazky podľa zákona o verejnom obstarávaní, zverejneného vo Vestníku verejného obstarávania č. 213/2021 17.9.2021 pod značkou 43381-WYP
- 1.3 Predmet plnenia bude financovaný v rámci zameraním vhodného programu z finančného mechanizmu (Európskeho hospodárskeho priestoru), štátneho rozpočtu Slovenskej republiky a z vlastných zdrojov Objednávateľa.
- 1.4 Východiskové údaje:
- | | | |
|-------|-----------------------|--|
| 1.4.1 | názov stavby: | „Rekonštrukcia objektu NKP ZUŠ Panenská 11 – Dom hudby, II. E“ |
| 1.4.2 | miesto stavby: | MČ Bratislava – Staré Mesto |
| | katastrálne územie: | Staré Mesto |
| | parcelné číslo: | 3199 |
| | charakter stavby: | Rekonštrukcia – pamiatková obnova |
| 1.4.3 | stavebník - vlastník: | Hlavné mesto SR Bratislava |
| | | Primaciálne nám. 1, 814 99 Bratislava 1 |
- (ďalej len „stavba“)
- 1.5 Zhotoviteľ berie na vedomie, že stavba, na ktorej bude dielo podľa tejto Zmluvy vykonávané je národnou kultúrnou pamiatkou (ďalej len „**NKP**“), pričom na financovanie časti ceny diela, uvedenej v článku IV. Zmluvy Objednávateľovi poskytnutá účelovo viazaná dotácia zo štátneho rozpočtu Slovenskej republiky prostredníctvom rozpočtovej kapitoly Ministerstva kultúry Slovenskej republiky (ďalej len „**Ministerstvo**“) podľa Zmluvy o poskytnutí dotácie zo štátneho rozpočtu prostredníctvom rozpočtu Ministerstva kultúry Slovenskej republiky č. MK-4974/2021 zo dňa 21.12.2021 zverejnenej v Centrálnom registri zmlúv dňa 21.12.2021 (ďalej len „**Zmluva o dotácii**“) na podporu ochrany, obnovy a rozvoja kultúrneho dedičstva v oblasti pamiatkového fondu, formou kapitálových výdavkov na modernizáciu a komplexnú rekonštrukciu národných kultúrnych pamiatok zapísaných v Ústrednom zozname pamiatkového fondu, ktorý vedie Pamiatkový úrad Slovenskej republiky (ďalej len „**Dotácia**“).
- 1.6 Zhotoviteľ berie na vedomie, že dielo podľa tejto Zmluvy by malo byť taktiež čiastočne financované/spolufinancované Objednávateľom z prostriedkov, ktoré Objednávateľovi na tento účel poskytnú Európska únia (napr. z fondov Európskej únie). Zmluvné strany sa týmto výslovne dohodli, že pojmy uvedené v bodoch 1.6, 13.13, 14.4 až 14.5 tejto Zmluvy sa vykladajú tak, ako je uvedené v príslušných platných právnych predpisoch SR a/alebo EÚ.

V Tekov:

Článok II Predmet Zmluvy

- 2.1 Predmetom tejto Zmluvy je záväzok Zhotoviteľa, že pre Objednávateľa zhotoví dielo, ktoré je špecifikované v bode 2.2 a 2.3 tejto Zmluvy, toto dielo mu odovzdá v zmysle tejto Zmluvy bez obmedzenia a s odbornou starostlivosťou vykoná všetky zmluvne dojednané činnosti. Objednávateľ sa zaväzuje vykonané dielo od Zhotoviteľa prevziať a zaplatiť Zhotoviteľovi dohodnutú cenu za jeho vykonanie špecifikovaných v čl. IV tejto Zmluvy.
- 2.2 Zhotoviteľ sa zaväzuje vo vlastnom mene, na vlastnú zodpovednosť, na vlastné náklady, za podmienok dohodnutých v tejto Zmluve a stanovených v súťažných podkladoch a podľa projektovej dokumentácie pre stavebné povolenie a realizáciu stavby (ďalej len „**DSP**“) vypracovanej Zhotoviteľom projektovej dokumentácie Ing. arch. Matúšom Ivaničom, AA, so sídlom: Povraznícka 13, 811 07 Bratislava, v decembri 2017, ktorá bola súčasťou súťažných podkladov a je schválená Objednávateľom, zhotoviť dielo – uskutočniť stavebné, montážne a ďalšie súvisiace práce na stavbe „**Rekonštrukcia objektu NKP ZUŠ Panenská 11 – Dom hudby, II. ETAPA**“ na pozemkoch nachádzajúcich sa v katastrálnom území Staré Mesto, KN registra „C“, parcelné č. 3199 evidovanom na LV č. 1656.
- Stavba pozostáva z objektu SO 01 Hlavný stavebný objekt Panenská 11 a z prevádzkového súboru PS 01 Výtah, (ďalej len „**dielo**“)
- Dielo je podrobne špecifikované a upresnené nasledovnými podkladmi:
- súťažné podklady v rámci verejného obstarávania a opis predmetu zákazky,
 - prílohy tejto Zmluvy,
 - projektová dokumentácia DSP,
 - Zhotoviteľom ocenený výkaz výmer,
 - rozhodnutie o povolení stavby (stavebné povolenie) č. 825/35659/2018/STA/Kil-G/49 z 18.08.2018,
 - rozhodnutie č. 7372/47870/2020/STA/Koz z 15.10.2020, ktorým sa predlžuje platnosť vydaného SP.
- 2.3 Pre komplexné zhotovenie a riadne odovzdanie diela podľa bodu 2.2 Zmluvy musí Zhotoviteľ zabezpečiť zároveň tieto činnosti, doklady a dokumentácie:
- 2.3.1 vytyčenie dotknutých jestvujúcich inžinierskych sietí;
 - 2.3.2 dokumentáciu (protokol) vytyčenia stavby (4x);
 - 2.3.3 aktualizáciu a dopracovanie projektov organizácie dopravy počas výstavby a plán organizácie dopravy (ďalej len ako „**POD**“) a ich odsúhlasenie odbornou komisiou oddelenia dopravy Magistrátu hlavného mesta SR Bratislava (ďalej len ako „**OK OD MG BA**“);
 - 2.3.4 realizáciu odsúhlaseného dočasného dopravného značenia počas výstavby;
 - 2.3.5 dozor nad bezpečnosťou práce na stavenisku § 3 a § 6 ods. 1 a 2 v zmysle Nariadenia vlády SR č. 396/2006 Z. z. – koordinátor bezpečnosti;
 - 2.3.6 vyhotovenie správ o odborných prehliadkach a odborných skúškach vyhradených technických zariadení zdvíhacích a elektrických podľa vyhlášky MPSVaR SR č. 508/2009 Z. z.;
 - 2.3.7 dodanie príslušných atestov a certifikátov od zabudovaných materiálov a výrobkov;
 - 2.3.8 dodanie dokladov o využití a zneškodnení odpadov, ktoré vzniknú realizáciou diela;
 - 2.3.9 geodetickú dokumentáciu skutočného vyhotovenia novovybudovaných inžinierskych sietí potvrdenú zodpovedným geodetom (6 x v tlači a 1 x na CD);
 - 2.3.10 dokumentáciu skutočného realizovania stavby (každého objektu) potvrdenú odborne spôsobilými osobami Zhotoviteľa (6 x v tlači a 1 x na CD), vrátane elaborátu kvality so zoznamom a vyhodnotením skúšok, príslušné manuály prevádzky a údržby jednotlivých objektov;
 - 2.3.11 potvrdenie správcu digitálnej mapy mesta o odovzdaní spracovanej geodetickej dokumentácie;
 - 2.3.12 priebežná fotodokumentácia realizácie prác s popisom.
- 2.4 Súčasťou predmetu Zmluvy je aj zhotovenie a umiestnenie informačnej tabule rozmerov najmenej 250 x 150 cm o poskytnutí Dotácie, ktorá bude počas stavby a v mieste realizácie umiestnená na dobre viditeľnom a prístupnom mieste širokej verejnosti. Dizajn a náležitosti, ktoré musí obsahovať informačná tabuľa sú uvedené v prílohe č. 4 tejto Zmluvy.
- 2.5 Súčasťou predmetu Zmluvy je aj vyhotovenie a odsúhlasenie návrhov na reštaurovanie a návrhov na umelecko-remeselnú obnovu vytýpovaných pamiatkových prvkov a ich odsúhlasenie s Krajským pamiatkovým úradom Bratislava.

Článok III Termíny plnenia

- 3.1 Zhotoviteľ sa zaväzuje zhotoviť a odovzdať dielo v rozsahu stanovenom v Čl. II Zmluvy a za stanovených podmienok tejto Zmluvy **v lehote do 31. 12. 2023**.

- 3.2 Zhotoviteľ berie na vedomie, že stavenisko II. etapy rekonštrukcie je totožné so staveniskom I. etapy, ktoré bolo objednávatelom odovzdané a zhotoviteľom prevzaté dňa 04. 03. 2022. O začatí realizácie II. etapy podľa tejto Zmluvy vyhotovia zmluvné strany protokol bezodkladne po nadobudnutí jej účinnosti. Prevádzka ZUS a súvisiaci inventár bola vypratá k termínu odovzdania staveniska I. etapy rekonštrukcie.
- 3.3 Zhotoviteľ je povinný predložiť Objednávateľovi harmonogram výstavby II. etapy rekonštrukcie, a to najneskôr nasledujúci deň po jej začatí. Harmonogram s podrobným časovým postupom prác bude spracovaný tak, aby bola dodržaná konečná lehota na zhotovenie diela uvedená v bode 3.1 Zmluvy.
- 3.4 Zhotoviteľ splní zmluvný záväzok ukončením diela podľa čl. III za podmienok dohodnutých v tejto Zmluve protokolárnym odovzdaním realizovaného diela bez väd a nedorobkov, odstránením väd zistených pri preberacom konaní, odovzdaním dokladov a dokumentov a ich protokolárnym prevzatím Objednávateľom.
- 3.5 Ak Zhotoviteľ dokončí dielo v rozsahu podľa čl. II. za podmienok dohodnutých v tejto Zmluve v skoršom termíne a pripraví ho na odovzdanie pred termínom stanoveným v čl. III bode 3.1 Zmluvy, Objednávateľ sa zaväzuje riadne dokončené dielo prevziať aj v skoršom ponúknutom termíne.
- 3.6 Pokiaľ budú práce oneskorene začaté alebo prerušené z dôvodov mimo vôle a/alebo vplyvu a/alebo bez zavinenia Zhotoviteľa a Zhotoviteľom riadne preukázané, môže Zhotoviteľ písomným návrhom dodatku k Zmluve požiadať Objednávateľa o zmenu termínu ukončenia plnenia. Objednávateľ je oprávnený, nie však povinný, takejto žiadosti Zhotoviteľa vyhovieť.
- 3.7 Dodržanie termínu plnenia je závislé od riadnej a včasnej súčinnosti oboch Zmluvných strán dohodnutej v tejto zmluve. Po dobu omeškania pri poskytnutí súčinnosti jednej Zmluvnej strany nie je v omeškaní v plnení záväzku druhá zmluvná strana.
- 3.8 Zhotoviteľ berie na vedomie a súhlasí, že konečný termín na čerpanie (použitie) Dotácie podľa Zmluvy o dotácii uvedenej v bode 1.5 a 1.6 je do 31.12.2023 a Zhotoviteľ sa tento termín zaväzuje dodržať.

Článok IV Cena diela

- 4.1 Cena za zhotovenie diela v rozsahu Čl. II a za ďalších podmienok v zmysle tejto Zmluvy je stanovená v zmysle § 3 zákona NR SR č. 18/1996 Z. z. o cenách v znení neskorších predpisov v súlade s vyhláškou MF SR č. 87/1996 Z. z., ktorou sa vykonáva zákon o cenách v znení neskorších predpisov, a je záväzná. Cena je uvedená v eurách.
- 4.2 Cena diela:
- | | |
|--------------------------------|---------------------|
| Cena bez DPH | 723 945,32 € |
| 20% DPH | 144 789,06 € |
| Cena celkom vrátane DPH | 868 734,38 € |
- Slovom: osemstošesťdesiatosem tisíc sedemsto tridsať štyri eur a tridsaťosem centov
- Podrobná špecifikácia ceny celého diela tvorí neoddeliteľnú prílohu č. 1 „Návrh na plnenie kritérií – II. ETAPA“ Zmluvy (Rekapitulácia nákladov stavby celkom a ocenené výkazy výmer a súpisov prác a dodávok v rozsahu oceneného výkazu výmer pre II. etapu rekonštrukcie).
- 4.3 Zmluvné strany sa dohodli, že špecifikácia časti ceny diela, na ktorú bude poskytovaná Dotácia podľa bodu 1.5 a 1.6 Zmluvy, bude predmetom dodatku ku tejto Zmluve po jej získaní Objednávateľom.
- 4.4 V cene diela sú zahrnuté všetky ekonomicky oprávnené náklady na riadne zhotovenie diela a primeraný zisk Zhotoviteľa, vrátane nákladov za všetky činnosti, doklady a dokumenty požadované v čl. II tejto Zmluvy, nákladov na označenie stavby informačnou tabuľou podľa prílohy č. 4 tejto Zmluvy, informačnou tabuľou s údajmi podľa stavebného povolenia a nariadenia vlády SR č. 396/2006 Z. z. o minimálnych bezpečnostných a zdravotných požiadavkách na stavenisko, vytýčenie existujúcich inžinierskych sietí, vytýčenie stavby, bezpečnostné opatrenia, atesty, certifikáty, kontrolné skúšky, správy o východiskových odborných prehliadkach a odborných skúškach vyhradených technických zariadení, náklady na prípadnú dielenskú dokumentáciu, dokumentáciu skutočného realizovania stavby, geodetickú dokumentáciu skutočného vyhotovenia novobudovaných inžinierskych sietí v tlači aj v digitálnej forme, aktualizáciu projektov organizácie dopravy počas výstavby a ich odsúhlasenie v OK OD MG BA, dočasné dopravné značenie, odsúhlasenie dopravných trás, náklady na zariadenie staveniska, jeho prevádzku a likvidáciu, stráženie staveniska, jeho zabezpečenie proti vstupu cudzích osôb, úhradu za užívanie verejného priestranstva, miestne poplatky, odvoz a poplatky za skládku a likvidáciu vybraného nepotrebného materiálu, vodorovnú a zvislú dopravu materiálu, náklady na zabezpečenie odberu vody a el. energie pre stavenisko a náklady na ich spotrebu pre realizáciu stavby, náklady za sťažené podmienky realizácie stavby, územné a prevádzkové vplyvy, prácu v noci a v dňoch pracovného voľna, náklady súvisiace s BOZP a ochranou pred požiarom a pod.
- 4.5 Ak sa Zmluvné strany po uzavretí Zmluvy dohodnú na obmedzení rozsahu diela, je Objednávateľ povinný zaplatiť len cenu primerane zníženú o množstvo nerealizovaných memých jednotiek. Ak sa týmto spôsobom dohodnú na

rozšírení diela, je Objednávateľ povinný zaplatiť cenu primerane zvýšenú. Takéto zmeny ustanovení Zmluvy je možné realizovať len na základe dodatku k Zmluve v súlade s § 18 ZVO.

- 4.6 Všetky zmeny a výkony požadované Objednávateľom nad rámec predmetu plnenia a práce, ktorých opodstatnenosť bude počas realizácie diela zistená, budú riešené dodatkami k tejto Zmluve po odsúhlasení predložených navyšiac prác a memných jednotiek Objednávateľom. Cena za vykonanie týchto prípadných navyšiac prác sa dohodne na základe jednotkových cien z návrhu na plnenie kritérií Zhotoviteľa, prípadne odsúhlasených predložených cien. V prípade, že návrh na plnenie kritérií Zhotoviteľa neobsahuje položky, ktoré sú predmetom navyšiac prác, platí, že ocenenie navyšiac prác vykoná Zhotoviteľ podľa Triednika stavebných prác (metodický pokyn MVRR SR č. 1/2004) a na základe aktuálneho cenníka stavebných prác „CENKROS“, alebo vypracovaných R-položiek pre oceňovanie dielčích prác, ku ktorým nebudú k dispozícii cenníkové položky.

Článok V Platobné podmienky

- 5.1 Zmluvné strany sa dohodli na mesačnej fakturácii podľa skutočne vykonaných prác. Podkladom pre vystavenie faktúry bude Zhotoviteľom vystavený položkový súpis skutočne vykonaných prác a dodávok s výkazom výmer, potvrdený stavebným dozorom Objednávateľa do 5 pracovných dní od doručenia a tento položkový súpis bude prílohou každej vystavenej faktúry a bude tvoriť jej neoddeliteľnú súčasť.
- 5.2 Zmluvné strany sa dohodli, že mesačné súpisy skutočne vykonaných prác a dodávok budú osobitne vyhotovované pre jednotlivé časti diela podľa zdroja financovania.
- 5.3 Faktúry musia mať všetky náležitosti podľa § 74 zákona č. 222/2004 Z. z. o dani z pridanej hodnoty v znení neskorších predpisov (ďalej len „zákon o DPH“), vrátane uvedenia názvu stavby podľa Čl. I bod 1.4 a príslušnej prílohy podľa bodu 5.1 tejto Zmluvy. Pre platby DPH platí ustanovenie podľa § 69 ods. 12 pís. j) zákona o DPH. Platiteľom DPH je príjemca plnenia.
- 5.4 Zmluvné strany sa ďalej dohodli, že Zhotoviteľ bude vystavovať faktúry za skutočne vykonané práce a dodávky pre časť Diela, na ktorú je poskytovaná Dotácia osobitne na základe súpisov podľa bodu 5.2 tejto Zmluvy. Faktúry podľa tohto bodu Zmluvy budú okrem náležitostí podľa bodu 5.3 obsahovať aj text: „Faktúra pre dotáciu MK SR podľa Zmluvy o poskytnutí dotácie“.
- 5.5 Zmluvné strany sa dohodli, že lehota splatnosti faktúry je 30 dní odo dňa jej doručenia Objednávateľovi.
- 5.6 Platby za faktúry podľa bodu 5.4 budú realizované z osobitného dotačného účtu Objednávateľa uvedeného v záhlaví Zmluvy.
- 5.7 V prípade, že faktúra nebude obsahovať náležitosti uvedené v bode 5.3 tejto Zmluvy, Objednávateľ je oprávnený vrátiť ju Zhotoviteľovi na doplnenie. V takom prípade sa preruší plynutie lehoty splatnosti a nová lehota splatnosti začne plynúť dorúčením opravenej faktúry Objednávateľovi.
- 5.8 Zmluvné strany sa dohodli, že pohľadávky, ktoré vzniknú z tohto zmluvného vzťahu, nie je možné postúpiť tretej osobe a ani nie je možné zriadiť záložné právo na tieto pohľadávky, ak sa Zmluvné strany nedohodnú inak.

Článok VI Stavenisko

- 6.1 Objednávateľ odovzdá Zhotoviteľovi stavenisko pred začatím prác súčasne s projektovou dokumentáciou a stavebným povolením tak, aby Zhotoviteľ mohol na ňom začať práce v súlade s projektovými podkladmi a s podmienkami Zmluvy.
- 6.2 Zhotoviteľ je povinný na viditeľnom mieste stavbu označiť tabuľou s údajmi podľa § 43i ods. 3 zákona č. 50/1976 Zb. o územnom plánovaní a stavebnom poriadku (stavebný zákon) v znení neskorších predpisov.
- 6.3 Zhotoviteľ pred začatím stavebných prác na stavenisku viditeľne umiestni oznámenie podľa prílohy č. 1 k nariadeniu vlády SR č. 396/2006 Z. z. o minimálnych bezpečnostných a zdravotných požiadavkách na stavenisko.
- 6.4 Zhotoviteľ sa zaväzuje, že zabezpečí vyhotovenie a umiestnenie dočasnej informačnej tabule na stavbe na viditeľnom a širokej verejnosti prístupnom mieste za účelom prezentácie podpory financovania diela prostredníctvom Dotácie použitím loga Ministerstva a textu „Realizované s finančnou podporou Ministerstva kultúry Slovenskej republiky“. Dizajn a umiestnenie informačnej tabule predloží Zhotoviteľ Objednávateľovi na schválenie. Zhotoviteľ sa zároveň zaväzuje, že pri akejkoľvek propagácii diela alebo Zhotoviteľa ako realizátora diela uvedie, že dielo bolo spolufinancované z dotácie Ministerstva.
- 6.5 Zhotoviteľ zabezpečí vytýčenie trasy podzemných inžinierskych sietí súvisiacich so zhotovením diela pred začatím stavebných prác za účasti ich správcov.

- 6.6 Zhotoviteľ zabezpečí povolenia o uzávierke dotknutých komunikácií v súvislosti s rozkopávkami, prípadne na zaujatie verejného priestranstva, ako aj ďalšie potrebné povolenia.
- 6.7 Zhotoviteľ musí zabezpečiť počas realizácie stavby bezpečnosť na stavenisku, prejazdnosť verejných komunikácií, prízjazy do vedľajších objektov, prístupy pre vozidlá polície, rýchlej zdravotnej pomoci a hasičského záchranného zboru.
- 6.8 Zhotoviteľ je povinný udržiavať na stavenisku poriadok a čistotu, odstraňovať odpady ako aj nečistoty vznikajúce jeho prácami v súlade so zákonom č. 79/2015 Z. z. o odpadoch v platnom znení a ukladať ich na skládkach odpadov, ktorých prevádzkovanie je povolené príslušným úradom. Taktiež je povinný zabezpečiť odstraňovanie nečistôt spôsobených jeho činnosťou na verejných komunikáciách pri výkone prác.
- 6.9 Od odovzdania staveniska Objednávateľom Zhotoviteľovi až do prevzatia zhotoveného diela bez väd a nedorobkov Objednávateľom, je Zhotoviteľ povinný stavenisko využívať výlučne len pre potreby plnenia predmetu Zmluvy a zabezpečiť ochranu majetku Objednávateľa, ktorý je predmetom Zmluvy pred poškodením a zneužitím. Počas tejto doby znáša nebezpečenstvo škody na zhotovovanej veci Zhotoviteľ.
- 6.10 Zhotoviteľ umožní pracovníkom vykonávajúcim stavebno-technický dozor Objednávateľa, prípadne aj subjektom vykonávajúcim kontrolu dodržiavania podmienok poskytnutia Dotácie (Ministerstvo, NKÚ a pod.) a/alebo subjektom vykonávajúcim kontrolu realizácie stavby z hľadiska požiadaviek stavby ako NKP (KPÚ, zástupcovia projektu Pro Monumenta – prevencia údržbou) užívať kanceláriu, prípadne iný vhodný priestor, kde budú mať kedykoľvek prístup k stavebnému denníku a k dokumentácii stavby. Zároveň Zhotoviteľ umožní týmto osobám (pri dodržaní podmienok BOZP) vstup na stavenisko za účelom vykonania kontroly vykonávania diela a jednotlivých pracovných postupov. Pre vylúčenie pochybností sa Zmluvné strany dohodli, že Objednávateľ je oprávnený označiť ďalšie osoby, ktoré okrem stavebno-technického dozoru Objednávateľa budú oprávnené vstúpiť na stavenisko za účelom kontroly vykonaných častí diela a/alebo stavebno-technologických postupov pri realizovaní diela.
- 6.11 Najneskôr do 7 dní po prevzatí zhotoveného diela Objednávateľom, je Zhotoviteľ povinný vypratať stavenisko a uviesť do pôvodného stavu, a to aj tie jeho časti, ktoré boli realizáciou diela dotknuté a nie sú predmetom plnenia podľa tejto Zmluvy.

Článok VII Podmienky vykonania diela

- 7.1 Zhotoviteľ sa zaväzuje dodržať podmienky uvedené v projektovej dokumentácii, v stavebných povoleniach, vyjadreniach zainteresovaných organizácií k DSP, v povoleniach na zvláštne užívanie komunikácií a zaujatie verejného priestranstva, podmienky dopravného riešenia a všetky ostatné podmienky a povolenia potrebné pre riadne dokončenie diela v stanoviskách a rozhodnutiach Krajského pamiatkového úradu Bratislava a iných orgánov štátnej správy na úseku ochrany kultúrnych pamiatok.
- 7.2 Zhotoviteľ sa zaväzuje počas celej lehoty výstavby dodržiavať všetky platné zákony a všeobecne záväzné právne predpisy Slovenskej republiky oprávňujúce vykonať dielo na území SR a ktoré súvisia najmä so zaistením bezpečnosti a ochrany zdravia pri práci, bezpečnosti práce a technických zariadení pri stavebných prácach, stavebným zákonom, zákonom o životnom prostredí, zákonom o vodách, zákonom o energetike, zákonom o elektronickej komunikácii, zákonom o ochrane pred požiarom, zákonom o pozemných komunikáciách, VZN, platných STN a iných technických predpisov súvisiacich so zhotovovaním diela. Všetky súvisiace platné STN sú pre vykonanie diela záväzné. Zhotoviteľ sa pri obnove a rekonštrukcii stavby, ktorá je NKP zaväzuje obzvlášť zodpovedne držiavať podmienky a požiadavky zákona č. 49/2002 Z. z. o ochrane pamiatkového fondu, jeho vykonávacích predpisov v platnom znení ako aj vyjadrení a stanovísk dotknutých orgánov na úseku štátnej správy na ochranu pamiatkového fondu, spolupracovať a riadiť sa pri realizácii diela aj pokynmi metodika Krajského pamiatkového úradu Bratislava.
- 7.3 Zhotoviteľ sa zaväzuje, že na zhotovenie diela použije zariadenia, výrobky a materiály, ktoré spĺňajú harmonizované podmienky podľa nariadenia Európskeho parlamentu a Rady EÚ č. 305/2011 a v zmysle príslušných ustanovení zákona č. 133/2013 Z. z. o stavebných výrobkoch a o zmene a doplnení niektorých zákonov v platnom znení a majú certifikát vydaný resp. overený štátnou skúšobňou alebo vyhlásenie výrobcu o parametroch. Certifikáty preukázania parametrov použitých materiálov, výrobkov a zariadení predloží Zhotoviteľ Objednávateľovi pred ich zabudovaním.
- 7.4 Objednávateľ si vyhradzuje právo spolurozhodovať o použití všetkých výrobkov, ktoré majú byť zabudované v stavbe (materiál, tvar, farba a pod.) v súlade s požiadavkami navrhnutými v projektovej dokumentácii.
- 7.5 Zhotoviteľ sa zaväzuje odo dňa prevzatia staveniska viesť stavebný denník prostredníctvom oprávnenej osoby v súlade s § 28 vyhlášky MŽP SR č. 453/2000 Z. z., ktorou sa vykonávajú niektoré ustanovenia stavebného zákona (k § 46d stavebného zákona), do ktorého bude zapisovať všetky skutočnosti rozhodujúce pre plnenie Zmluvy, najmä údaje o časovom postupe prác, ich akosti, odchýlky od projektovej dokumentácie stavby a ich zdôvodnenie a pod. Zápis bude zaznamenaný vždy v deň, keď boli práce vykonané alebo došlo ku skutočnostiam, ktoré je potrebné zaznamenať. V priebehu pracovného času musí byť denník na stavbe trvale prístupný. Závazok

- viest' stavebný denník sa končí dňom, keď sú odstránené všetky vady a nedorobky a nedostatky podľa kolaudačného rozhodnutia.
- 7.6 Na stavbe musí byť k dispozícii projektová dokumentácia stavby overená v stavebnom konaní a všetky doklady, týkajúce sa uskutočňovanej stavby.
- 7.7 Zhotoviteľ je povinný vyzvať stavebno-technický dozor Objednávateľa na preverenie a prevzatie všetkých prác, ktoré v ďalšom pracovnom postupe budú zakryté, alebo sa stanú neprístupnými. Výzva musí byť doručená najmenej 3 (tri) pracovné dni vopred (pisomne alebo elektronicky) a zaznamenaná v stavebnom denníku. Ak tak Zhotoviteľ diela neurobí, je povinný znášať náklady dodatočného odkrytia, pokiaľ Objednávateľ také odkrytie požaduje.
- 7.8 Zhotoviteľ oznámi Objednávateľovi najmenej 2 (dva) pracovné dni vopred vykonanie každej predpísanej skúšky.
- 7.9 Zhotoviteľ je povinný riadiť vykonávanie prác tak, aby nedošlo k poškodeniu zdravia vlastných pracovníkov ani tretích osôb a poškodeniu majetku ani stavby ako NKP. Zhotoviteľ zodpovedá za bezpečnosť a ochranu zdravia svojich zamestnancov a tretích osôb zdržujúcich sa na stavenisku a za dodržiavanie predpisov ochrany pred požiarmi.
- 7.10 Zhotoviteľ je povinný zabezpečiť jednotlivé pracoviská staveniska proti možnosti vzniku úrazu alebo škody počas vykonávania prác, ako aj po ukončení každej pracovnej zmeny.
- 7.11 Zhotoviteľ sa zaväzuje vykonávaním dennej kontroly všetkých osôb oprávnených pohybovať sa na stavenisku kvalifikovanou a oprávnenou osobou na zaistenie BOZP v zmysle vyhlášky MPSVaR č. 147/2013 Z. z., ktorou sa ustanovujú podrobnosti na zaistenie bezpečnosti a ochrany zdravia pri stavebných prácach a prácach s nimi súvisiacich a podrobnosti o odbornej spôsobilosti na výkon niektorých pracovných činností. Zároveň bude viesť evidenciu o poučení pracovníkov na stavbe v stavebnom denníku a ďalšom doklade (záznamy bezpečnostného technika na stavbe). Zodpovedná osoba určená Zhotoviteľom je povinná informovať každý deň na začiatku pracovnej zmeny pred začatím prác svojich pracovníkov, vykonávajúcich stavebné práce, o rozsahu a druhu práce, technologických postupoch naplánovaných na deň, vykonávať poučenie pracovníkov o bezpečných pracovných postupoch a o nebezpečenstvách a ohrozeniach zdravia pri práci a o tomto informovaní viesť v stavebnom denníku záznam.
- 7.12 Stavebno-technický dozor je oprávnený dať pracovníkom Zhotoviteľa príkaz prerušiť a zastaviť práce, pokiaľ zodpovedný stavbyvedúci nie je dosiahnuteľný, ak je ohrozená bezpečnosť uskutočňovanej stavby a jej okolia, život alebo zdravie pracujúcich na stavbe, ak hrozia iné vážne hospodárske škody alebo ak výkon prác nie je v súlade s projektovou dokumentáciou.
- 7.13 V prípade realizácie stavebných prác v dňoch pracovného voľna a pokoja si Zhotoviteľ zabezpečí príslušné povolenie.
- 7.14 Prevádzkové, sociálne, výrobné zariadenia staveniska, ako aj iné vybavenia zariadenia staveniska si zabezpečuje Zhotoviteľ na vlastné náklady. Náklady na vybudovanie, prevádzkovanie, údržbu a vypratanie zariadenia staveniska sú súčasťou zmluvnej ceny podľa čl. IV tejto Zmluvy.
- 7.15 Zhotoviteľ sa zaväzuje neporušiť štátnu niveláciu.
- 7.16 Zhotoviteľ sa zaväzuje zabezpečiť počas výstavby kontrolu realizácie stavby geodetickým meraním v súradnicovom systéme S-JTSK a výškovom systéme B.p.v.
- 7.17 Zhotoviteľ prehlasuje, že je oprávnený (spôsobilý) vykonávať činnosť, ktorá je predmetom Zmluvy a je pre túto činnosť v plnom rozsahu náležite kvalifikovaný.
- 7.18 Zhotoviteľ prehlasuje, že je oboznámený s miestnymi pomermi dôležitými pre úspešné zvládnutie všetkých dojednaných prác, s projektovou dokumentáciou a so všetkými podkladmi potrebnými pre riadne zhotovenie a odovzdanie diela.
- 7.19 Zhotoviteľ sa zaväzuje, že akékoľvek stavebné úpravy budú realizované takým spôsobom, aby nad mieru primeranú pomerom nerušili a/alebo neobmedzovali hlukom, prašnosťou, vibráciami, pachom a ďalšími nepriaznivými vplyvmi iných nájomcov, užívateľov alebo návštevníkov susedných objektov.

Článok VIII

Vzájomné spolupôsobenie, záväzky a povinnosti Zmluvných strán

- 8.1 Zhotoviteľ je zodpovedný, aj za svojich subdodávateľov, za to, že dielo bude vykonané podľa tejto Zmluvy, podľa projektovej dokumentácie a v zodpovedajúcej kvalite, bez väd a nedorobkov.
- 8.2 Objednávateľ zabezpečí pre Zhotoviteľa:
- odovzdanie 1 ks realizačnej projektovej dokumentácie v tlači a jedno vyhotovenie PD na CD;
 - odovzdanie oznámení, rozhodnutí a záväzných stanovísk orgánov štátnej správy, samosprávy a obce, doklady z prerokovania projektovej dokumentácie v stavebnom konaní, ktoré má v čase odovzdania staveniska k dispozícii;

- odovzdanie povolení a rozhodnutí (stavebné povolenie, zaujatie verejného priestranstva, uzávierky komunikácií) v súlade s projektom organizácie výstavby (POV) a projektom organizácie dopravy (POD), ak nimi Objednávateľ disponuje a ak v tejto Zmluve nie je dohodnuté inak;
 - zápisničné odovzdanie staveniska Zhotoviteľovi po uzavretí tejto Zmluvy;
 - výkon občasného stavebno-technického dozoru.
- 8.3 Zhotoviteľ zabezpečí pre Objednávateľa:
- činnosti, doklady a dokumenty uvedené v Čl. II, bod 2.3 až 2.5 a Čl. VI ods. 6.5 a 6.6 tejto Zmluvy;
 - pred začatím prác a počas realizácie stavby fotodokumentáciu skutkového stavu stavby, dotknutých objektov a zakrývaných stavebných prác v mieste celej stavby na vlastné náklady v primeranej kvalite (minimálne 300 dpi);
 - potvrdenia oprávneného prevádzkovateľa skládky alebo zariadenia na likvidáciu a recykláciu odpadu po prevzatí odpadov zo stavebnej činnosti s vyčíslením ich množstva podľa skupiny, druhu a kategórie;
 - prípravu na vykonanie komplexného vyskúšania zhotoveného diela;
 - všetku súčinnosť pri kontrole vykonávania diela zo strany orgánov verejnej správy a pri finančnej kontrole hospodárenia s poskytnutou Dotáciou podľa zákona č. 357/2015 Z. z. o finančnej kontrole a audite a o zmene a doplnení niektorých zákonov (vrátane predloženia podkladov, podávania stanovísk a vysvetlení a pod.).
- 8.4 Zhotoviteľ nie je v omeškaní s odovzdaním diela, ak stavebné práce nemohli byť začaté alebo museli byť prerušené z dôvodu nepriaznivých poveternostných podmienok, ktoré objektívne, v zmysle platnej legislatívy a STN, neumožňujú realizáciu diela. Zhotoviteľ nie je v omeškaní s odovzdaním diela, ak omeškanie bolo spôsobené v dôsledku vyššej moci (živelná udalosť, občianske nepokoje, vojna a pod.) alebo z dôvodov archeologických nálezov na stavbe, ktoré však musia byť Zhotoviteľom riadne preukázané. O dobu trvania vyššie uvedených prekážok sa predlžujú termíny dohodnuté v tejto Zmluve a Objednávateľ sa zaväzuje dohodnúť so Zhotoviteľom primeranú zmenu ustanovení tejto Zmluvy.
- 8.5 Zhotoviteľ nesie všetky riziká a nebezpečenstvá súvisiace s vykonaním diela, ako i nebezpečenstvo na diele do okamihu riadneho odovzdania celého diela Objednávateľovi a jeho prevzatia Objednávateľom.
- 8.6 V prípade vzniku škôd spôsobených činnosťou Zhotoviteľa na veciach Objednávateľa alebo tretích osôb, na NKP alebo na susedných stavbách alebo pozemkoch alebo na diele samotnom po dobu výstavby, je Zhotoviteľ povinný túto škodu bezodkladne, najneskôr však do 5 (piatich) pracovných dní, odstrániť.
- 8.7 Ak budú pri zhotovovaní diela zistené skryté prekážky v zmysle ust. § 552 Obchodného zákonníka, zabezpečí Zhotoviteľ v spolupráci s Objednávateľom ich odstránenie tak, aby nebola narušená plynulosť vykonávania prác Zhotoviteľom.
- 8.8 Zhotoviteľ preukáže, že má uzatvorené poistenie zodpovednosti za škodu spôsobenú prevádzkou organizácie (Príloha č. 3 tejto Zmluvy) s minimálnym poistným krytím vo výške 1 500 000 EUR najneskôr pri podpise tejto Zmluvy.
- 8.9 Poplatky, prípadne pokuty a majetkové sankcie z nedodržania podmienok stanovených povolujuúcimi orgánmi znáša Zhotoviteľ diela v plnom rozsahu.
- 8.10 V prípade ak Zhotoviteľ za účelom preukázania splnenia podmienok účasti podľa § 34 ods. 1 písm. g) ZVO predložil ekvivalent osvedčenia/dokladu preukazujúci požadovaný zápis/osvedčenie vydávaný v štátoch EU, EHP alebo, vo Švajčiarsku, je povinný v súlade s § 33 ods. 7 zákona č. 49/2002 Z. z. o ochrane pamiatkového fondu a násl. § 4 ods. 3 zákona č. 200/1994 Z. z. o komore reštaurátorov a o výkone reštaurátorskej činnosti jej členov, predložiť originály osvedčení vydaných Slovenskou komorou reštaurátorov najneskôr v čase uzatvorenia tejto Zmluvy.
- 8.11 Zhotoviteľ je povinný plniť predmet Zmluvy najmä vlastnými kapacitami. Zhotoviteľ môže poveriť vykonaním časti diela aj iný právny subjekt, t. j. svojich subdodávateľov. Pri vykonávaní časti diela iným subdodávateľom má Zhotoviteľ rovnakú zodpovednosť, ako keby dielo vykonával sám.
- 8.12 Zhotoviteľ je povinný v súlade s § 41 ods. 3 a 4 zákona o verejnom obstarávaní najneskôr v čase uzavretia tejto Zmluvy uviesť údaje v zmysle bodu 8.10 o všetkých známych subdodávateľoch, údaje o osobe oprávnenej konať za subdodávateľa v rozsahu meno a priezvisko, adresa pobytu, dátum narodenia. Zhotoviteľ vyhlasuje, že Príloha č. 5 – Zoznam subdodávateľov (ďalej len „Príloha č. 5“) tejto Zmluvy obsahuje takéto aktuálne a úplné údaje. Zhotoviteľ je zároveň povinný písomne oznámiť na adresu Objednávateľa akúkoľvek zmenu údajov o subdodávateľovi bezodkladne, najneskôr však do 48 hodín od okamihu, keď sa o tejto zmene Zhotoviteľ dozvedel.
- 8.13 V prípade zmeny subdodávateľa je Zhotoviteľ povinný túto zmenu Objednávateľovi oznámiť najneskôr 5 (päť) pracovných dní pred jej uskutočnením, ak sa v odôvodnených prípadoch nedohodne s Objednávateľom na kratšej lehote a uviesť o ňom všetky údaje v zmysle bodu 8.11. Zhotoviteľ je oprávnený zmeniť subdodávateľa uvedeného v Prílohe č. 5 výlučne na základe súhlasu Objednávateľa a následne uzavretého dodatku k tejto Zmluve. Zmenou subdodávateľa nie je dotknutá zodpovednosť Zhotoviteľa za plnenie Zmluvy.

- 8.14 Nahradený subdodávateľ musí spĺňať aj všetky zákonné požiadavky a to aj vo vzťahu k zákonu o verejnom obstarávaní. V prípade, ak na výkon činnosti časti diela, ktorú subdodávateľ zabezpečuje, boli vo verejnom obstarávaní, ktorého výsledkom je táto Zmluva, požadované akéhokoľvek oprávnenia, certifikáty alebo iné doklady, je Zhotoviteľ povinný súčasne s písomným oznámením podľa bodu 8.11 predložiť aj dotknuté doklady, ktorých držiteľom je navrhovaný subdodávateľ.
- 8.15 Zhotoviteľ a jeho subdodávatelia, ktorí majú povinnosť zapisovať sa do registra partnerov verejného sektora podľa zákona č. 315/2016 Z. z. o registri partnerov verejného sektora a o zmene a doplnení niektorých zákonov, sú povinní na účely poskytnutia riadnej súčinnosti potrebnej na uzavretie Zmluvy a počas trvania Zmluvy byť zapísaní v registri partnerov verejného sektora.
- 8.16 Porušenie povinností Zhotoviteľa uvedených v bodoch 8.10 až 8.14 tohto čl. Zmluvy sa považuje za podstatné porušenie zmluvných podmienok.
- 8.17 Zhotoviteľ sa zaväzuje realizovať plnenie tejto Zmluvy výlučne osobami, ktorými preukazoval splnenie podmienky účasti v zmysle § 34 ods. 1 písm. g) ZVO, ktorých zoznam uviedol vo svojej ponuke.
- 8.18 Zhotoviteľ nesmie meniť osoby zodpovedné za plnenie Zmluvy bez predchádzajúceho písomného súhlasu Objednávateľa. V opačnom prípade je Objednávateľ oprávnený odstúpiť od tejto Zmluvy.
- 8.19 Ak je potrebné osobu zodpovednú za plnenie Zmluvy nahradiť, nová osoba musí spĺňať všetky požiadavky, ktoré boli na danú pozíciu stanovené vo verejnom obstarávaní. Túto skutočnosť musí preukázať Zhotoviteľ. Ak Zhotoviteľ nie je schopný zabezpečiť takúto osobu, Objednávateľ je oprávnený od Zmluvy odstúpiť.
- 8.20 Nahradenie osoby zodpovednej za plnenie Zmluvy je možné len na základe písomnej odôvodnenej žiadosti Zhotoviteľa doručenej Objednávateľovi najmenej 15 (pätnásť) kalendárnych dní pred navrhovaným nástupom novej osoby. Prílohou žiadosti sú doklady preukazujúce splnenie minimálnych požiadaviek, ktoré boli stanovené vo verejnom obstarávaní pre danú pozíciu. Zhotoviteľ je oprávnený realizovať plnenie prostredníctvom novej osoby až odo dňa, ktorý Objednávateľ uvedie vo svojom písomnom schválení tejto osoby. Ak Objednávateľ neschválí navrhovanú zmenu osoby, písomne oznámi túto skutočnosť Zhotoviteľovi a svoje rozhodnutie zdôvodní.
- 8.21 Zhotoviteľ nie je oprávnený previesť akékoľvek záväzky a pohľadávky vyplývajúce z tejto Zmluvy na tretiu osobu, ako ani práva a povinnosti vyplývajúce Zhotoviteľovi. Zhotoviteľ nie je oprávnený započítať voči pohľadávkam Objednávateľa žiadne prípadné svoje pohľadávky voči Objednávateľovi.
- 8.22 Zhotoviteľ bude informovať Objednávateľa o stave rozpracovanosti diela na kontrolných dňoch, ktoré bude Objednávateľ organizovať podľa potreby.
- 8.23 Zhotoviteľ je povinný zabezpečiť počas uskutočňovania stavebných prác nepretržitú prítomnosť svojho zodpovedného zástupcu (stavbyvedúceho) na stavbe, ktorý bude mať splnomocnenie riešiť problémy počas uskutočňovania stavby.
- 8.24 Ak Objednávateľ, stavebno-technický dozor alebo iné subjekty oprávnené kontrolovať vykonávanie diela (bod 6.10 tejto Zmluvy) zistia, že Zhotoviteľ vykonáva dielo v rozpore so svojimi povinnosťami, je Objednávateľ oprávnený dožadovať sa zápisom v stavebnom denníku toho, aby Zhotoviteľ odstránil vady vzniknuté chybným vykonávaním diela. Ak Zhotoviteľ neurobí nápravu ani v primeranej lehote mu na to poskytnutej, je Objednávateľ oprávnený dať pokyn na zastavenie stavebných prác.
- 8.25 Zhotoviteľ je povinný strpieť výkon kontroly/auditu súvisiaceho s Dielom a/alebo plneniami podľa tejto Zmluvy kedykoľvek počas platnosti a účinnosti tejto Zmluvy a akejkolvek zmluvy o poskytnutí nenávratného finančného prostriedku, na základe ktorej Objednávateľ financoval/spolufinancoval cenu za Dielo a prípadne aj po skončení jej účinnosti, ak to bude nevyhnutné, a to na túto činnosť oprávnenými osobami (napr. poskytovateľ nenávratného finančného prostriedku, Útvár následnej finančnej kontroly, NKÚ SR, príslušná Správa finančnej kontroly, Certifikačný orgán, Orgán auditu a jeho spolupracujúce orgány, ako aj nimi poverené osoby a prizvané osoby v súlade s príslušnými platnými právnymi predpismi SR a/alebo EÚ, splnomocnení zástupcovia EK a Európskeho dvora audítorov) a poskytnúť im všetku potrebnú súčinnosť.
- 8.26 Zhotoviteľ je povinný vytvoriť zamestnancom oprávnených kontrolných subjektov vykonávajúcim kontrolu primerané podmienky na riadne a včasné vykonanie kontroly, riadne predložiť všetky vyžiadané informácie a listiny týkajúce sa najmä realizácie diela, stavu jej rozpracovanosti, čerpania Dotácie a poskytnúť im bezodkladne potrebnú súčinnosť, ktorú sú od neho oprávnení požadovať v zmysle všeobecne záväzných predpisov o hospodárení s verejnými prostriedkami.
- 8.27 Zamestnanci vykonávajúci kontrolu sú oprávnení kedykoľvek vykonať u Zhotoviteľa kontrolu všetkých obchodných dokumentov, ktoré súvisia s dielom a s Dotáciou, ako aj vecnú kontrolu realizácie stavby. Zamestnanci vykonávajúci kontrolu budú mať počas trvania realizácie diela a 5 rokov po jeho odovzdaní prístup ku všetkým obchodným dokumentom Zhotoviteľa súvisiacim s výdavkami na realizáciu diela a plnením povinností podľa tejto Zmluvy.
- 8.28 Zhotoviteľ je povinný pri kontrole predložiť originály všetkých požadovaných dokumentov súvisiacich s dielom alebo s Dotáciou (napr. doklady preukazujúce fyzický súlad diela s projektom, skutočné vykonanie práce, účtovné a finančné doklady a pod.). Tieto doklady je Zhotoviteľ povinný uchovať najmenej po dobu 5 rokov po odovzdaní diela.

- 8.29 Zhotoviteľ je povinný poskytnúť požadované informácie, dokladovať svoju činnosť a umožniť vstup zamestnancom vykonávajúcim kontrolu do objektov a na pozemky súvisiace s dielom za účelom kontroly plnenia podmienok tejto Zmluvy.
- 8.30 Zhotoviteľ vyhlasuje a svojím podpisom potvrdzuje, že v plnom rozsahu dodržiava a zabezpečuje dodržiavanie všetkých aplikovateľných pracovnoprávných predpisov v oblasti nelegálneho zamestnávania (ďalej aj ako „**Pracovnoprávne predpisy**“), a to predovšetkým zákona č. 311/2001 Z. z. Zákonníka práce v znení neskorších predpisov a zákona č. 82/2005 Z. z. o nelegálnej práci a nelegálnom zamestnávaní a o zmene a doplnení niektorých zákonov v znení neskorších predpisov. Zhotoviteľ týmto vyhlasuje, že si je plne vedomý všetkých povinností, ktoré pre neho z Pracovnoprávných predpisov vyplývajú a zaväzuje sa ich dodržiavať počas celej doby platnosti tejto Zmluvy. Zhotoviteľ sa zaväzuje najmä zamestnávať zamestnancov legálne a neporušovať tak zákaz nelegálneho zamestnávania upravený v Pracovnoprávných predpisoch.

Článok IX

Odobzdanie a prevzatie diela

- 9.1 Odovzdanie a prevzatie diela sa vykoná až po úplnom dokončení diela bez väd a bez nedokončených prác, ktoré by bránili riadnemu užívaniu diela. Dielo môže byť odovzdané a prevzaté pred dohodnutým termínom odovzdania a prevzatia, po predchádzajúcej vzájomnej dohode.
- 9.2 Zhotoviteľ k preberaciemu konaniu pripraví všetky doklady a dokumenty uvedené v podmienkach Zmluvy a v čl. II bode 2.3 Zmluvy.
- 9.3 Zhotoviteľ prizve k preberaciemu konaniu aj subdodávateľov, ktorí sa na zhotovovaní diela spolupodieľali a ich účasť je potrebná, o čom rozhodne Objednávateľ.
- 9.4 O odovzdaní a prevzatí diela spíšu Zmluvné strany protokol o odovzdaní a prevzatí diela. Protokol spisuje Objednávateľ. Protokol obsahuje aj súpis zistených väd a drobných nedorobkov, termíny na ich odstránenie, príp. záznam o nevyhnutných dodatočne požadovaných prácach a prehlásenie Objednávateľa, že dielo preberá. Dielo môže byť Zhotoviteľom odovzdané a Objednávateľom prevzaté aj v prípade, že v protokole budú uvedené vady a nedorobky, ktoré samy o sebe ani v spojení s inými nebránia plynulej a bezpečnej prevádzke (užívaniu) dokončeného diela a jeho kolaudácii.
- 9.5 Súčasťou protokolu o odovzdaní a prevzatí diela je potvrdenie, že boli vykonané všetky predpísané skúšky a revízie, ak sú potrebné. Zhotoviteľ je povinný pripraviť a doložiť pri odovzdávaní konaní všetky nevyhnutné doklady o uskutočnených skúškach, revíziách a materiáloch, ak to ich povaha vyžaduje. Zhotoviteľ je tiež povinný odovzdať dokumentáciu skutočného realizovania stavby so zapísanými a zakreslenými všetkými zmenami vzniknutými počas výstavby.
- 9.6 Ak Objednávateľ odmieta prevziať dielo, je povinný spísať zápis o odmietnutí prevzatia diela a uviesť v ňom svoje dôvody. Po odstránení nedostatkov, pre ktoré Objednávateľ odmietol prevziať dielo, sa opakuje konanie o odovzdaní a prevzatí v potrebnom rozsahu, o čom sa vyhotoví protokol podľa vyššie uvedeného znenia.

Článok X

Záručná doba a zodpovednosť za vady

- 10.1 Zhotoviteľ zodpovedá za to, že predmet tejto Zmluvy bude zhotovený podľa projektovej dokumentácie a podľa zmluvných podmienok, a že počas záručnej doby bude mať vlastnosti určené v projektovej dokumentácii a dohodnuté v tejto Zmluve.
- 10.2 Záručná doba na vyhotovené dielo je 60 mesiacov a začína plynúť dňom riadneho odovzdania diela Objednávateľovi.
- 10.3 Zhotoviteľ je povinný reklamované vady a nedorobky odstrániť na vlastné náklady najneskôr do 15 dní od obdržania oprávnenej reklamácie Objednávateľa, resp. v lehote dohodnutej pri reklamačnom konaní, ktoré zvoláva Objednávateľ. Prevzatie vykonaného odstránenia väd a nedorobkov sa uskutoční písomnou formou za účasti Zhotoviteľa a Objednávateľa.
- 10.4 Záručná doba neplynie za podmienky, že Objednávateľ nemôže dielo používať s ohľadom na jeho vady, ktorých odstránenie uplatnil u Zhotoviteľa.

Článok XI

Zmluvná pokuta a náhrada škody

- 11.1 V prípade omeškania Zhotoviteľa s odovzdaním diela Objednávateľovi, je Zhotoviteľ povinný zaplatiť Objednávateľovi zmluvnú pokutu vo výške 0,05 % z ceny diela bez DPH za každý deň omeškania.

- 11.2 V prípade omeškania Zhotoviteľa s odstránením väd a nedorobkov diela oproti lehote uvedenej v protokole o odovzdaní a prevzatí diela, je Zhotoviteľ povinný zaplatiť Objednávateľovi zmluvnú pokutu vo výške 250,- € (slovom dvestopäťdesiat eur) za každý deň omeškania až do dňa odstránenia týchto väd a nedorobkov.
- 11.3 V prípade omeškania Objednávateľa so zaplacením faktúry je Objednávateľ povinný zaplatiť Zhotoviteľovi úrok z omeškania vo výške 0,05 % z dlžnej čiastky ceny bez DPH za každý deň omeškania.
- 11.4 V prípade omeškania Zhotoviteľa s vypratáním staveniska, je Zhotoviteľ povinný zaplatiť Objednávateľovi zmluvnú pokutu vo výške 250,- € (slovom dvestopäťdesiat eur) za každý deň omeškania.
- 11.5 V prípade omeškania Zhotoviteľa s odstránením reklamovaných väd diela počas záručnej doby, je Zhotoviteľ povinný zaplatiť Objednávateľovi zmluvnú pokutu vo výške 250,- € (slovom dvestopäťdesiat eur) za každý deň omeškania až do dňa odstránenia týchto väd a nedorobkov.
- 11.6 V prípade, ak Zhotoviteľ neposkytne súčinnosť Objednávateľovi v súvislosti s vykonávanými kontrolami realizácie diela alebo čerpania Dotácie (bod 6.10, 8.3, 8.19 až 8.23 Zmluvy) a Zhotoviteľ nevykoná nápravu ani v dodatočne poskytnutej lehote na základe písomnej výzvy Objednávateľa, je Zhotoviteľ povinný zaplatiť Objednávateľovi zmluvnú pokutu vo výške 300,- € (slovom tristo eur) za každý deň omeškania až do dňa poskytnutia potrebnej súčinnosti a/alebo vykonania nápravy porušenej povinnosti.
- 11.7 V prípade, ak Objednávateľovi vznikne povinnosť uhradiť daň z pridanej hodnoty v zmysle ust. § 69b zákona č. 222/2004 Z. z. o dani z pridanej hodnoty, vznikne Objednávateľovi nárok na zmluvnú pokutu vo výške 130 % výšky daňovej povinnosti, ktorá takto Objednávateľovi vznikla. Túto zmluvnú pokutu je Objednávateľ oprávnený započítať s existujúcim alebo budúcim záväzkom voči Zhotoviteľovi a to aj z iného existujúceho alebo budúceho zmluvného vzťahu.
- 11.8 V prípade, ak sa ktorékoľvek z vyhlásení Zhotoviteľa podľa článku VIII. bod. 8.29 tejto Zmluvy ukáže ako nepravdivé a Objednávateľovi bude kontrolným orgánom v súlade s ustanovením § 7b zákona č. 82/2005 Z. z. o nelegálnej práci a nelegálnom zamestnávaní a o zmene a doplnení niektorých zákonov v znení neskorších predpisov uložená sankcia z dôvodu prijatia služby prostredníctvom Zhotoviteľom nelegálne zamestnávaných osôb, (i) je Zhotoviteľ povinný zaplatiť Objednávateľovi zmluvnú pokutu vo výške sankcie uloženej kontrolným orgánom Objednávateľovi a zároveň (ii) Objednávateľovi vzniká právo na odstúpenie od tejto Zmluvy. Objednávateľ je oprávnený uplatniť si zmluvnú pokutu podľa predchádzajúcej vety tohto bodu voči Zhotoviteľovi aj opakovane.
- 11.9 V prípade uplatňovania zmluvnej pokuty oprávnená strana vyhotoví osobitnú faktúru, v ktorej uvedie presný dôvod vystavenia faktúry s odvolaním sa na príslušné ustanovenie Zmluvy.
- 11.10 Zmluvné strany sa dohodli, že Objednávateľ je oprávnený požadovať náhradu škody spôsobenú porušením povinnosti, na ktoré sa vzťahuje zmluvná pokuta, a to aj náhradu škody prevyšujúcej zmluvnú pokutu.
- 11.11 Zhotoviteľ zodpovedá Objednávateľovi za všetku škodu, ktorú Zhotoviteľ spôsobí Objednávateľovi porušením tejto Zmluvy. V prípade, ak z dôvodu porušenia povinností Zhotoviteľa podľa tejto Zmluvy nebude Objednávateľovi poskytnutá Dotácia, alebo Objednávateľ nebude oprávnený Dotáciu čerpať, alebo ak z tohto dôvodu bude Objednávateľ povinný Dotáciu alebo jej časť vrátiť, tak sa Zhotoviteľ zaväzuje, že Objednávateľovi nahradí všetku škodu, ktorú takto Objednávateľ utrpí, a to najmenej vo výške neposkytnutej/nevyčerpanej alebo vrátanej Dotácie.

Článok XII

Zánik záväzku

- 12.1 Zmluvné strany sa dohodli, že táto Zmluva zaniká:
- a) splnením záväzku;
 - b) písomnou dohodou Zmluvných strán;
 - c) výpoveďou zo strany Objednávateľa bez udania dôvodu. Výpovedná lehota je 2 mesiace a začína plynúť prvým dňom v mesiaci nasledujúcom po doručení písomnej výpovede Zhotoviteľovi;
 - d) odstúpením v zmysle príslušných ustanovení Čl. XIII tejto Zmluvy alebo iných v Zmluve, ktoré umožňujú Zmluvnej strane od Zmluvy odstúpiť.

Článok XIII

Zmena záväzku a odstúpenie od Zmluvy

- 13.1 Zhotoviteľ sa zaväzuje prijať Objednávateľovu žiadosť o zmenu záväzku, ktorá vznikne na základe novej požiadavky Objednávateľa po uzatvorení Zmluvy.
- 13.2 Zmeny podľa odseku 13.1 môžu byť vykonané iba po ich odsúhlasení a potvrdení obidvoma Zmluvnými stranami vo forme dodatku k tejto Zmluve v súlade s § 18 ZVO.
- 13.3 V prípade, že sa Zhotoviteľ dostane do omeškania s dokončením diela podľa tejto Zmluvy alebo podľa

- harmonogramu výstavby, je Objednávateľ oprávnený odstúpiť od tejto Zmluvy a to po druhej neúspešnej výzve k dokončeniu príslušnej etapy diela, s ktorej dokončením je Zhotoviteľ v omeškaní a zabezpečiť dokončenie diela sám, alebo iným Zhotoviteľom na náklady Zhotoviteľa. Objednávateľ má nárok na náhradu takto vzniknutej škody a je oprávnený započítať túto čiastku voči pohľadávke Zhotoviteľa.
- 13.4 Ak Zhotoviteľ neurobí nápravu v prípade, keď bol Objednávateľom požiadaný k vykonávaniu diela v súlade so svojimi povinnosťami v zmysle ustanovenia Čl. VIII bod 8.18 tejto Zmluvy, ani v primeranej lehote mu na to poskytnutej, je Objednávateľ oprávnený dať pokyn za zastavenie stavebných prác a od Zmluvy odstúpiť.
- 13.5 Podstatným porušením Zmluvy zo strany Zhotoviteľa je vadné plnenie diela a/alebo porušenie niektorého ustanovenia tejto Zmluvy, na ktoré bol Objednávateľom písomne upozornený a ktoré v primeranej lehote Zhotoviteľ neodstránil, resp. nevykonal nápravu.
- 13.6 Porušenie Zmluvy podstatným spôsobom oprávňuje Objednávateľa na odstúpenie od tejto Zmluvy.
- 13.7 Objednávateľ môže odstúpiť od Zmluvy v prípade prevodu Zhotoviteľových záväzkov a pohľadávok z tejto Zmluvy na tretiu osobu, ako aj v prípade prevodu práv a povinností vyplývajúcich Zhotoviteľovi z tejto Zmluvy na tretiu osobu.
- 13.8 Objednávateľ môže odstúpiť od Zmluvy, ak bol počas platnosti tejto Zmluvy vyhlásený na majetok Zhotoviteľa konkurz, alebo bolo zastavené konkurzné konanie pre nedostatok majetku, alebo bol zrušený konkurz pre nedostatok majetku, alebo bola povolená reštrukturalizácia, alebo ak Zhotoviteľ vstúpil do likvidácie.
- 13.9 Objednávateľ môže odstúpiť od Zmluvy, ak táto nemala byť uzavretá s dodávateľom v súvislosti so závažným porušením povinnosti vyplývajúcej z právne záväzného aktu EÚ, a o ktorom rozhodol Súdny dvor Európskej únie v súlade so zmluvou o fungovaní EÚ.
- 13.10 Objednávateľ môže odstúpiť od časti Zmluvy, ktorou došlo k podstatnej zmene pôvodnej Zmluvy a ktorá by si vyžadovala nové verejné obstarávanie.
- 13.11 Objednávateľ môže odstúpiť od Zmluvy, ak Zhotoviteľ nebol v čase platnosti Zmluvy zapísaný v registri partnerov verejného sektora alebo ak bol vymazaný z registra partnerov verejného sektora alebo mu bol právoplatne uložený zákaz účasti vo verejnom obstarávaní potvrdený konečným rozhodnutím.
- 13.12 Doručením odstúpenia od zmluvy druhej zmluvnej strane táto Zmluva zanikne, pričom odstúpenie od Zmluvy sa nedotýka nároku na náhradu škody, zmluvnej pokuty ani iných ustanovení, ktoré vzhľadom na svoju povahu majú trvať aj po ukončení tejto Zmluvy (zodpovednosť za vady diela a pod.).
- 13.13 Objednávateľ je oprávnený odstúpiť od tejto Zmluvy bez akýchkoľvek sankcií v prípade, kedy ešte neprišlo k plneniu z tejto Zmluvy medzi Objednávateľom a Zhotoviteľom a Objednávateľovi bolo zamietnuté financovanie/spolufinancovanie ceny za Dielo alebo akejkoľvek jeho časti z finančných príspevkov, ktoré na tento účel Objednávateľovi mala poskytnúť Európska únia a/alebo štátny rozpočet SR.

Článok XIV Ostatné ustanovenia

- 14.1 Objednávateľ poveruje výkonom stavebno-technického dozoru:
meno a priezvisko: Ing. Zdenka Turzíkova
telefónne číslo: +421 259356743
e-mail: zdenka.turzikova@bratislava.sk
(Osoba vykonávajúca stavebno-technický dozor je zapísaná v Slovenskej komore stavebných inžinierov.)
- 14.2 Zhotoviteľ poveruje vedením uskutočňovania stavby stavbyvedúceho:
meno a priezvisko: Marián Jenis
telefónne číslo:
e-mail:
(Osoba vykonávajúca funkciu stavbyvedúceho je zapísaná v Slovenskej komore stavebných inžinierov.)
- 14.3 Zhotoviteľ diela v súlade s § 3 a 6 Nariadenia vlády SR č. 396/2006 Z. z. o minimálnych bezpečnostných a zdravotných požiadavkách na stavenisko a v súlade s § 13 a nasl. zákona č. 124/2006 Z. z. o bezpečnosti a ochrane zdravia pri práci a o zmene a doplnení niektorých zákonov v znení neskorších predpisov poveruje za bezpečnostného technika:
meno a priezvisko: Radoslav Maduda
telefónne číslo:
e-mail:
Poverená osoba uvedená v tomto bode je povinná v celom rozsahu dodržiavať ustanovenia nariadenia vlády SR č. 396/2006 Z. z. o minimálnych bezpečnostných a zdravotných požiadavkách na stavenisko a zákona č. 124/2006 Z. z. o bezpečnosti a ochrane zdravia pri práci a o zmene a doplnení niektorých zákonov v znení neskorších predpisov.

- 14.4 Zhotoviteľ je povinný v lehote určenej Objednávateľom poskytnúť Objednávateľovi akúkoľvek súčinnosť požadovanú Objednávateľom v písomnej výzve doručenej Zhotoviteľovi, súvisiacu s Dielom a/alebo plneniami podľa tejto Zmluvy, ktorej poskytnutie bude Objednávateľ od Zhotoviteľa požadovať, najmä, avšak nie výlučne, v súvislosti s podávaním žiadosti o nenávratný finančný príspevok z fondov Európskej únie a iných povinností vyplývajúcich z financovania/spolufinancovania z fondov Európskej únie vo vzťahu k riadiacemu orgánu, sprostredkovateľskému orgánu alebo iným oprávneným subjektom.
- 14.5 Zmluvné strany berú týmto na vedomie a výslovne súhlasia, že všetka dokumentácia vytvorená pri realizácii alebo v súvislosti s realizáciou Diela a/alebo súvisiaca s touto Zmluvou bude poskytnutá poskytovateľovi nenávratného finančného príspevku a príslušným orgánom SR a/alebo EÚ a tieto majú právo na použitie údajov z tejto dokumentácie na účely súvisiace so zmluvou o poskytnutí nenávratného finančného príspevku pri zohľadnení autorských práv, priemyselných práv a ochrany osobných údajov Zhotoviteľa.

Článok XV Licenčná zmluva

- 15.1 V prípade, ak sa akákoľvek časť diela a/alebo dokumentácia prislúchajúca k dielu alebo s dielom súvisiaca (ďalej len „**Dokumentácia**“) vypracovaná Zhotoviteľom, považuje za dielo podľa zákona č. 185/2015 Z. z., Autorský zákon (ďalej len „**Autorský zákon**“), Zhotoviteľ týmto udeľuje v súlade s príslušnými ustanoveniami Autorského zákona Objednávateľovi súhlas vyššie uvedenú časť diela a/alebo Dokumentáciu voľne používať podľa vlastného uváženia Objednávateľa. Objednávateľ je oprávnený najmä, nie však výlučne rozmnožovať, spracovávať a upravovať časť diela a/alebo Dokumentáciu a voľne ich modifikovať a prispôbovať podľa vlastnej potreby sám, alebo tiež prostredníctvom akýchkoľvek tretích osôb. Takáto licencia je udelená ako nevýhradná, na dobu trvania majetkových práv k vyššie uvedenej časti Diela a/alebo Dokumentácii podľa § 32 Autorského zákona, v neobmedzenom územnom rozsahu a v neobmedzenom vecnom rozsahu, pričom Objednávateľ má právo udeliť akejkoľvek tretej osobe sublicenciu alebo postúpiť licenciu v rozsahu udelennej licencie, pričom udelenie sublicencie ani postúpenie licencie nemusí byť v písomnej forme. Zmluvné strany sa zároveň dohodli, že v prípade postúpenia licencie, Objednávateľ nie je povinný informovať autora/Zhotoviteľa o osobe postupníka. Zhotoviteľ týmto vyhlasuje, že takéto použitie časti diela a/alebo Dokumentácie nie je porušením povinnosti mlčanlivosti podľa tejto zmluvy. Zmluvné strany sa týmto dohodli, že Zhotoviteľ udeľuje licenciu podľa tohto článku zmluvy Objednávateľovi bezodplatne.
- 15.2 Zánik tejto Zmluvy nemá vplyv na trvanie licencií podľa článku XV Zmluvy, pričom licencie podľa tohto článku Zmluvy nekončia zánikom Zmluvy a zostávajú platné a účinné.

Článok XVI Záverečné ustanovenia

- 16.1 Zmeny tejto Zmluvy je možné vykonať len formou riadne zdôvodnených písomných dodatkov k Zmluve v súlade s § 18 ZVO, potvrdených oprávnenými zástupcami oboch Zmluvných strán.
- 16.2 K návrhom dodatkov k tejto Zmluve sa Zmluvné strany zaväzujú vyjadriť písomne v lehote do 30 kalendárnych dní od doručenia návrhu dodatku druhej Zmluvnej strane. Po tú istú dobu je týmto návrhom viazaná Zmluvná strana, ktorá ho podala.
- 16.3 Na právne vzťahy osobitne neupravené touto Zmluvou sa vzťahujú príslušné ustanovenia zákona č. 513/1991 Zb. Obchodného zákonníka, v znení neskorších predpisov, podporné ustanovenia zákona č. 40/1964 Zb. Občianskeho zákonníka, v znení neskorších predpisov, a ostatné všeobecne záväzné právne predpisy platné na území Slovenskej republiky.
- 16.4 Ak sa akékoľvek ustanovenie tejto Zmluvy stane neplatným v dôsledku jeho rozporu s inými právnymi predpismi SR, nespôsobí to neplatnosť celej tejto Zmluvy. Zmluvné strany sa v takomto prípade zaväzujú bezodkladne vzájomným rokovaním nahradiť neplatné zmluvné ustanovenie novým platným ustanovením tak, aby zostal zachovaný účel Zmluvy a obsah jednotlivých ustanovení tejto Zmluvy.
- 16.5 Zmluva nadobúda platnosť dňom jej podpísania oprávnenými zástupcami zmluvných strán a účinnosť dňom nasledujúcim po dni jej zverejnenia v Centrálnom registri zmlúv v zmysle § 47a ods. 1 zák. č. 40/1964 Zb. Občianskeho zákonníka v znení neskorších predpisov v spojení s § 5a ods. 6 zákona č. 211/2000 Z. z. o slobodnom prístupe k informáciám a o zmene a doplnení niektorých zákonov (zákon o slobode informácií) v znení neskorších predpisov.
- 16.6 Zmluva je vyhotovená v ôsmich šiestich (6) rovnopisoch s platnosťou originálu, z ktorých dva (2) obdrží Zhotoviteľ a šesť štyri (4) Objednávateľ.
- 16.7 Súčasť tejto Zmluvy tvoria nasledovné prílohy:

- Príloha č. 1 Návrh na plnenie kritérií – II. ETAPA (Rekapitulácia nákladov stavby celkom a ocenené výkazy výmer a súpisy prác a dodávok v rozsahu oceneného výkazu výmer pre II. etapu rekonštrukcie)
 - Príloha č. 2 Opis predmetu zákazky
 - Príloha č. 3 Doklad o poistení profesijnej zodpovednosti Zhotoviteľa za škodu spôsobenú prevádzkou organizácie
 - Príloha č. 4 Údaje o subdodávateľoch Zhotoviteľa, ktorí sa budú podieľať na zhotovení diela
- 16.8 Zmluvné strany potvrdzujú svojim podpisom, že súhlasia s celým obsahom Zmluvy, budú dodržiavať všetky ustanovenia počas jej platnosti, že túto Zmluvu pred podpísaním riadne prečítali, jej obsahu porozumeli a že ju uzavierajú podľa ich pravej a slobodnej vôle, nie z donútenia alebo v tiesni za zrejme nevýhodných podmienok pre jednu alebo druhú Zmluvnú stranu.

za Objednávateľa:

za Zhotoviteľa:

v Bratislave, dňa

v Tekovských Lužanoch, dňa 8.6.2023

.....
Hlavné mesto SR Bratislava

Ing. Jakub Mrva,
námestník primátora

.....
HIMBUILDING, s.r.o

Igor Haulík
konateľ spoločnosti

.....
pečiatka

.....
pečiatka

Zmluva zverejnená dňa.....

APITULÁCIA STAVBY

20210916

Rekonštrukcia objektu NKP ZUŠ Panenská 11 – Dom hudby, II. etapa

Bratislava

KS:
Dátum: 2.5.2023

ávateľ:
né mesto SR Bratislava

IČO: 00 603 481
IČ DPH: SK2020372596

iteľ:
BUILDING s. r. o.

IČO: 47758970
IČ DPH: SK2024085525

tant:

IČO:
IČ DPH:

ovateľ:

IČO:
IČ DPH:

ámka:

bez DPH			723 945,32
	Sadzba dane	Základ dane	Výška dane
základná	20,00%	0,00	0,00
znižená	20,00%	723 945,32	144 789,06
a s DPH v EUR			868 734,38

jektant Spracovateľ

tum a podpis: Pečiatka Dátum a podpis: Pečiatka

jednávateľ Zhotoviteľ

tum a podpis: Dátum a podpis: Pečiatka

REKAPITULÁCIA OBJEKTOV STAVBY

Kód: 20210916

Stavba: Rekonštrukcia objektu NKP ZUŠ Panenská 11 – Dom hudby, II. etapa

Miesto: Bratislava

Dátum: 02.05.2023

Objednávateľ: Hlavné mesto SR Bratislava

Projektant:

Zhotoviteľ: HIMBUILDING s. r. o.

Spracovateľ:

Kod	Popis	Cena bez DPH [EUR]	Cena s DPH [EUR]
Náklady z rozpočtov		723 945,32	868 700,00
SO 02	II. etapa	723 945,32	868 700,00
SO 02.1	Architektúra, Búracie práce, Nový stav, Sanácia zvlhnutia, Statika	603 817,65	724 500,00
SO 02.2	Zdravotechnika	66 134,80	79 300,00
SO 02.3	Vykurovanie	53 992,87	64 700,00

REKAP

Kód:

Stavba:

Miesto:

Objednávateľ:

Zhotoviteľ:

popis

Náklady:

SO

Hlavné mesto SR Bratislava
Technická zmluva
20210916-23

RYCÍ LIST ROZPOČTU

avba:
 Rekonštrukcia objektu NKP ZUŠ Panenská 11 – Dom hudby
 bjekt:
 SO 02 - II. etapa
 ast':
 SO 02.1 - Architektúra, Búracie práce, Nový stav, Sanácia zvlhnutia,
 Statika

17,65
 8,00
 83,33
 31,18

KSO:
 Miesto: Bratislava

KS:
 Dátum: 02.05.2023

Objednávateľ:
 Hlavné mesto SR Bratislava

IČO: 00 603 481
 IČ DPH: SK2020372596

Zhotoviteľ:
 HIMBUILDING s. r. o.

IČO: 47758970
 IČ DPH: SK2024085525

Projektant:

IČO:
 IČ DPH:

Spracovateľ:

IČO:
 IČ DPH:

Poznámka:

Cena bez DPH			603 817,65
	Základ dane	Sadzba dane	Výška dane
DPH základná	0,00	20,00%	0,00
znižená	603 817,65	20,00%	120 763,53
Cena s DPH			724 581,18
v EUR			

Projektant Spracovateľ

Dátum a podpis: Pečiatka Dátum a podpis: Pečiatka

Objednávateľ Zhotoviteľ

Dátum a podpis: Pečiatka a podpis: Pečiatka

ROZPOČET

Stavba

Rekonštrukcia objektu NKP ZUŠ Panenská 11 – Dom hudby

Objekt

SO 02 - II. etapa

Časť

SO 02.1 - Architektúra, Búracie práce, Nový stav, Sanácia zvlhnutia, Statika

Miesto

Bratislava

Dátum:

02.05.2023

Objednávateľ

Hlavné mesto SR Bratislava

Projektant

Zhotoviteľ

HIMBUILDING s. r. o.

Spracovateľ

PČ	Typ	Kód	Popis	MJ	Množstvo	J.cena [EUR]	Cena celkom [EUR]
Náklady z rozpočtu							603 817
D	HSV		Práce a dodávky HSV				245 933
D	3		Zvislé a kompletne konštrukcie				1 751
1	K	340238226	Zamurovanie otvorov plochy od 0,25 do 1 m2 tehľami keramickými (140x500x238)	m2	1,063	30,08	31,50
2	K	340238233	Zamurovanie otvorov plochy od 0,25 do 1 m2 tvárniciami pórobetónovými (100x599x249)	m2	0,708	23,27	16,28
3	K	340238235	Zamurovanie otvorov plochy od 0,25 do 1 m2 tvárniciami pórobetónovými (150x599x249)	m2	17,391	29,59	514,00
4	K	340239226	Zamurovanie otvorov plochy nad 1 do 4 m2 tehľami keramickými(140x500x238)	m2	1,477	29,70	43,88
5	K	342242021	Priečky z tehál pálených (115x500x238)	m2	1,911	25,36	48,46
6	K	342242022	Priečky z tehál pálených , na maltu(140x500x238)	m2	20,997	28,39	596,00
7	K	342272122	Priečky z tvárnic pórobetónových hr. 150 mm, na MVC a maltu (150x249x599)	m2	16,626	30,10	500,46
D	6		Úpravy povrchov, podlahy, osadenie				213 687,00
8	K	612462412	Sanačná omietka stien ref. WTA Tubag QuickMix TKP-wta v hr.22mm, spotreba 1kg/m2/1mm s konečným zahľadením	m2	278,022	17,31	4 812,50
9	K	6124624120	Sanačná omietka stien ref. WTA Tubag QuickMix TKP-L v hr.22mm, spotreba 1kg/m2/1mm s konečným zahľadením	m2	120,868	19,86	2 400,44
10	K	6124624121	Vyrovnávajúca jadrová omietka do dutín a spár s terassom ref. Tubag QuickMix TZV-p hrúbka podľa potreby!!!! - uvažujeme predbežne hr.10mm, vrátane zaškrabania klincami	m2	278,022	13,35	3 711,59
11	K	6124624123	Vyrovnávajúca jadrová omietka do dutín a spár s terassom ref. Tubag QuickMix TKP hrúbka podľa potreby!!!! - uvažujeme predbežne hr.10mm, vrátane zaškrabania klincami	m2	120,868	8,88	1 073,31
12	K	612462412r	Striekaná podkladová omietka (špric) suchá cementová malta (ref. epasit hb) spotreba 5kg/m2 - 100% krytie	m2	52,998	10,48	555,42
13	K	612462412r1	Striekaná podkladová omietka (špric) suchá cementová malta (ref. epasit hb) spotreba 5kg/m2 - 50% krytie	m2	278,022	10,24	2 846,95
14	K	612462412r2	Kontaktný špric striekaný bodovo ref. Tubag QuickMix VSP-wta rovnomerné krytie podkladu 50%	m2	120,868	6,42	775,97
15	K	612462413r	Hydroizolačná omietka stien (ref. Mineral Dicht sperr dp) , hr. 12 mm, vrátane potrebného príslušenstva omietkového systému spotreba 20kg/1m2/1cm	m2	52,998	33,03	1 750,52
16	K	612462413r1	Príplatok za každý ďalší 1cm omietky - Hydroizolačná omietka stien (ref. Mineral Dicht sperr dp), vrátane potrebného príslušenstva omietkového systému spotreba 20kg/1m2/1cm	m2	52,998	28,07	1 487,65
17	K	612462415r	M+D 1xnástrek/náter minerálni, antikondenzačný ref. Aditizol Open min. hr. 0,5mm ako minerálna tepelnoizolačná podpora povrchovej úpravy	m2	331,020	25,20	8 341,70
18	K	62246325880r	M+D Hlbkova penetrácia proti plesniam a riasam, referenčný materiál: Sto Prim Fungal	m2	1 319,807	2,53	3 339,11
19	K	62246325881r	M+D Hlbkova spevnujúca, nasiakavosť regulujúca difúzne otvorená penetrácia podkladu, referenčný materiál: Sto Prim Silikat	m2	1 319,807	2,67	3 523,88

řp	Kód	Popis	MJ	Mnořžstvo	J.cena [EUR]	Cena celkom [EUR]
K	62246325882r	M+D Adhezna penetracia pre zaistenie prilnavosti nasledných vrstiev, referenčný material: Sto Prep Contact	m2	1 459,817	3,45	5 036,37
K	62246325883r	M+D Doplnenie odstranených jest. časti omietky novou filcovateľnou- vlaknom vystuženou hmotou, referenčný material: Sto Levell Combi Plus	m2	660,000	14,82	9 781,20
K	62246325884r	M+D Natiahnutie Silikatovej omietky nastavenej proti plesniam a riasam, nenasiakavej W2, dyfuzne otvorenej, referenčný material: Sto Sil MP (frakcia 0,5mm)	m2	630,223	15,61	9 837,78
K	62246325885r	M+D Doplnenie odstranených jest. časti dekoráčných prvkov reprofilačnou sanačnou hmotou, WTA certifikat , referenčný material: Sto Murisoll SP fein	m2	520,000	24,26	12 615,20
K	62246325886r	M+D Povrchova uprava: Plnena sanačná Silikat-disperzný náter 2x referenčný material: Sto Color Sill Fill , povrchova uprava KZS	m2	520,000	9,38	4 877,60
K	62246325887r	M+D Systemove lišty a príslušenstvo potrebne pre realizáciu fasady historickej fasady bez zateplenia napr. systemova lišta pre napojenie oplechovania na fasadu	ks	1,000	8 661,38	8 661,38
K	62246325888r	M+D Systemove riešenie ornamentálných prvkov - novotvar (tvarova kopia jestvujúceho prvku) pomocou systému, referenčný material / system. Sto Deco Profil system	m2	1 319,807	62,31	82 237,17
K	62246325889r	M+D Povrchova uprava: Bionický náter 2x samočistiacou farbou referenčný material: Sto Lotusan Color G, povrchova uprava KZS	m2	799,817	8,16	6 526,51
K	62246325890r	M+D Povrchova uprava: Natiahnutie Silikon-živičnou omietkou, referenčný material: Sto Silco MP (frakcia 0,5mm)	m2	169,584	17,13	2 904,97
K	62246325891r	M+D Systemoveho kontaktného zateplenia: referenčný material: Sto Therm Mineral 1 (MW- PAROC 150mm) vrátane pružnej armo. hmoty (pri 0,5% natiahnutí nepraskne) + sklotextilnej siete 165g/m2, bez povrchovej upravy, kotvy su STO STR U 2G, 6ks/1m2	m2	169,584	48,77	8 270,61
K	62246325892r	M+D Systemove lišty a príslušenstvo potrebne pre realizáciu Kontaktného zateplenia	ks	1,000	2 693,05	2 693,05
K	625251339	Kontaktný zatepľovací systém hr. 150 mm - minerálne riešenie, bez povrchovej úpravy, vrátane sklotextilnej siete - skladba S2	m2	173,767	52,36	9 098,44
K	631312611	Mazanina z betónu prostého (m3) tr. C 16/20 hr.nad 50 do 80 mm	m3	34,806	118,50	4 124,51
K	631571003	Násyp zo štrku (pre spevnenie podkladu)	m3	36,168	47,56	1 720,15
K	631583011	Zhotovenie násypu pod podlahy, mazaniny a dlažby zo sute so zhutnením	m3	73,280	57,94	4 245,84
K	632001051	D+M Penetračný náter pre stierky a potery	m2	302,390	0,96	290,29
K	632450300r	Samonivelizačný poter hr. 10 mm	m2	302,390	15,64	4 729,38
K	632477203	Nivelačný poter hr. 5 mm	m2	219,080	6,47	1 417,45
D	9	Ostatné konštrukcie a práce-búranie				16 776,39
K	941941041	Montáž lešenia ľahkého pracovného radového s podlahami šírky nad 1,00 do 1,20 m, výšky do 10 m	m2	1 296,475	2,37	3 072,65
K	941941291	Príplatok za prvý a každý ďalší i začatý mesiac použitia lešenia ľahkého pracovného radového s podlahami šírky nad 1,00 do 1,20 m, výšky do 10 m	m2	6 482,375	1,39	9 010,50
K	941941841	Demontáž lešenia ľahkého pracovného radového s podlahami šírky nad 1,00 do 1,20 m, výšky do 10 m	m2	1 296,475	1,57	2 035,47
K	944944103	Ochranná sieť na boku lešenia zo siete Baumit	m2	1 296,475	1,46	1 892,85
K	944944803	Demontáž ochrannej siete na boku lešenia zo siete Baumit	m2	1 296,475	0,59	764,92
D	99	Presun hmôt HSV				13 717,80
K	999281111	Presun hmôt pre opravy a údržbu objektov vrátane vonkajších plášťov výšky do 25 m	t	407,298	33,68	13 717,80
D	PSV	Práce a dodávky PSV				357 884,53
D	711	Izolácie proti vode a vlhkosti				23 043,81
K	7111311010	M+D Separáčna fólia	m2	423,310	1,02	431,78
K	71113110112	M+D Penetračný náter pod nášlapné vrstvy podláh na betónovú mazaninu	m2	1 850,950	1,19	2 202,63

PČ	Typ	Kód	Popis	MJ	Množstvo	J.cena [EUR]	Cena celkom [EUR]
46	K	71113110121	M+D Poistná hydroizolačná stierka na cementovej báze vo dvoch vrstvách ref. Epasit ds. spotreba 2x2,5kg/m2	m2	344,119	17,47	6 000,00
47	K	71113110122	M+D Penetračný náter pre sanačnú poistnú hydroizolačnú stierku vrátane kontaktného náteru	m2	322,280	3,99	1 287,10
48	K	711111001	Zhotovenie izolácie proti zemnej vlhkosti vodorovná náterom penetračným za studena	m2	469,110	0,21	98,61
49	K	711112001	Zhotovenie izolácie proti zemnej vlhkosti zvislá penetračným náterom za studena	m2	122,040	0,26	31,73
50	M	1116315000	Lak asfaltový ALP-PENETRAL v sudoch	t	0,207	1 741,06	359,40
51	K	711141559	Zhotovenie izolácie proti zemnej vlhkosti a tlakovej vode vodorovná NAIP pritavením	m2	469,110	3,73	1 751,80
52	K	711142559	Zhotovenie izolácie proti zemnej vlhkosti a tlakovej vode zvislá NAIP pritavením	m2	128,565	4,12	531,31
53	M	6285271250	Hydroizolačná vrstva na báze bitúmenov ref. FOALBIT	m2	672,319	5,54	3 724,65
54	M	6283221000	Hydroizolácia z asfaltových pásov v jednej vrstve	m2	7,504	2,87	21,54
55	K	711462301	Hydroizolačná stierka ref. AQUAFIN-2K hr. 2,5 mm na ploche vodorovnej	m2	104,530	20,59	2 153,93
56	K	711463301	Hydroizolačná stierka ref. AQUAFIN-2K hr. 2,5 mm na ploche zvislej	m2	178,064	21,26	3 788,00
57	K	998711203	Presun hmôt pre izoláciu proti vode v objektoch výšky nad 12 do 60 m	%	223,863	2,94	658,16
D 713 Izolácie tepelné							31 507,85
58	K	713120008r	M+D Hliníková parozábrana hr.4mm -v skladbe podláh	m2	435,620	1,41	614,21
59	K	713120010	Zakrývanie tepelnej izolácie podláh PE fóliou	m2	441,340	0,75	331,01
60	M	2837577008	Krycia PE fólia	m2	507,541	0,59	299,75
61	K	713121111	Montáž tepelnej izolácie podláh minerálnou vlnou, kladená voľne v jednej vrstve	m2	1 294,690	0,84	1 087,74
62	M	6314150500	Kročajová izolácia z kamennej vlny hr.20mm	m2	802,597	3,92	3 146,18
63	M	6314150520	Kročajová izolácia z kamennej vlny hr.30mm	m2	73,654	5,87	432,37
64	M	6314401060	Minerálna vlna hr.300mm	m2	444,332	41,41	18 399,72
65	K	713121125	M+D Kročajová izolácia ref. Insulparq hr.3mm	m2	190,270	4,58	871,44
66	K	713122111	Montáž tepelnej izolácie podláh polystyrénom, kladeným voľne v jednej vrstve	m2	423,310	0,91	385,21
67	M	2837653443	EPS šedý 120 mm	m2	226,601	11,03	2 499,41
68	M	2837653444	EPS šedý 140 mm	m2	217,875	13,08	2 849,81
69	K	713132211	Montáž tepelnej izolácie podzemných stien a základov xps celoplošným prilepením	m2	6,525	4,18	27,27
70	M	2837650030	Extrudovaný polystyrén - XPS hrúbka 50 mm	m2	6,851	12,13	83,10
71	K	998713203	Presun hmôt pre izolácie tepelné v objektoch výšky nad 12 m do 24 m	%	310,268	1,55	480,92
D 763 Konštrukcie - drevostavby							5 033,85
72	K	763153040	Montáž sadrovláknitej podlahy Knauf Vidafloor F131, F132	m2	201,920	5,64	1 138,81
73	M	5903024070	Tovársky zlepené sadrovláknité dosky, suché podlahy ref. VIDIFLOOR F131 2x10mm 50x150 cm č.6967	m2	212,016	18,09	3 835,31
74	K	998763403	Presun hmôt pre sádkartónové konštrukcie v stavbách(objektoch) výšky od 7 do 24 m	%	49,742	1,20	59,69
D 764 Konštrukcie klampiarske							17 152,95
75	K	764311302x	Kz2 Vyhodenie dažďových zvodov DN 120, 80	bm	123,850	5,71	707,13
76	M	5534419212	Dažďový zvod DN 120 ref. PREFA	bm	113,000	18,03	2 037,39
77	M	5534419213	Dažďový zvod DN 80 ref. PREFA	bm	12,000	13,05	156,60
78	K	764311305x	Kz5 Montáž zvodových objímok DN 120, 80	ks	75,000	2,21	165,75
79	M	5534419217	Zvodová objímka dl. trňa 200 mm, DN 120 ref. PREFA	ks	68,000	11,13	756,84
80	M	5534419218	Zvodová objímka dl. trňa 200 mm, DN 80 ref. PREFA	ks	7,000	5,76	40,32
81	K	764311307x	Kz7 Montáž zvodových kolien DN 120, 80	ks	28,000	1,72	48,16
82	M	5534419221	Zvodové koleno 72°- DN 120 ref. PREFA	ks	26,000	20,03	520,78
83	M	5534419222	Zvodové koleno 72°- DN 80 ref. PREFA	ks	2,000	13,77	27,54
84	K	764311309x	Kz9 Montáž výtokových kolien DN 80	ks	10,000	1,72	17,20
85	M	5534419224	Zvodové koleno 85°- DN 80 ref. PREFA	ks	3,000	18,89	56,67
86	K	764311312x	KZ12 Montáž spevného zvodu v napojení na ležatú kanalizáciu	ks	5,000	13,72	68,60
87	M	5534419227	Dažďový zvod ref. PREFA hr.1,6 mm, dl. 1,45 m	ks	8,000	68,72	549,76

Op	Kód	Popis	MJ	Množstvo	J.cena [EUR]	Cena celkom [EUR]
R	K 764311314x	KI01 Oplechovanie ríms z Al plechu P.10 / ref. PREFALZ - kvalita H 41/STN EN 1396	bm	42,000	13,48	566,16
M	5534419231	AL plech ref. PREFALZ hr.0,7 mm, r.š. 156 mm	bm	42,000	3,56	149,52
M	5534419232	Vystužujúci pás FeZn hr. 0,8 mm, r.š. 125 mm	bm	42,000	1,21	50,82
M	5534419233	Lepenie oplechovania - ref. ENKOLIT lepidlo 2,5-3,0 Kg/m2	bm	42,000	3,00	126,00
K	764311315x	KI02 Oplechovanie ríms z Al plechu P.10 / ref. PREFALZ - kvalita H 41/STN EN 1396	bm	108,340	13,51	1 463,67
M	5534419234	AL plech ref. PREFALZ hr.0,7 mm, r.š. 256 mm + 125 mm / omiet.lišta	bm	108,340	8,22	890,55
M	5534419235	Vystužujúci pás FeZn hr. 0,8 mm, r.š. 167 mm	bm	108,340	1,65	178,76
M	5534419236	Lepenie oplechovania - ref. ENKOLIT lepidlo 2,5-3,0 Kg/m2	bm	108,340	4,93	534,12
K	764311316x	KI03 Oplechovanie ríms z Al plechu P.10 / ref. PREFALZ - kvalita H 41/STN EN 1396	bm	103,750	13,32	1 381,95
M	5534419237	AL plech ref. PREFALZ hr.0,7 mm, r.š. 198 mm	bm	103,750	4,28	444,05
M	5534419238	Vystužujúci pás FeZn hr. 0,8 mm, r.š. 125 mm	bm	103,750	1,24	128,65
M	5534419239	Lepenie oplechovania - ref. ENKOLIT lepidlo 2,5-3,0 Kg/m2	bm	103,750	3,97	411,89
K	764311317x	KI04 Oplechovanie ríms z Al plechu P.10 / ref. PREFALZ - kvalita H 41/STN EN 1396	bm	61,800	13,36	825,65
M	5534419240	Omiet.lišta ref. PREFALZ hr.0,7 mm, r.š. 356 mm + 125 mm	bm	61,800	10,31	637,16
M	5534419241	Vystužujúci pás FeZn hr. 0,8 mm, r.š. 167 mm	bm	61,800	1,64	101,35
M	5534419242	Lepenie oplechovania - ref. ENKOLIT lepidlo 2,5-3,0 Kg/m2	bm	61,800	6,97	430,75
K	764311323x	KI08 Oplechovanie balkónov z Al plechu P.10 /ref. PREFALZ, H 41/STN EN 1396	bm	33,380	13,71	457,64
M	5534419258	AL plech ref. PREFALZ hr.0,7 mm, r.š. 176 mm	bm	33,380	3,84	128,18
M	5534419259	Vystužujúci pás FeZn hr. 0,8 mm, r.š. 125 mm	bm	33,380	1,21	40,39
M	5534419260	Separačná vrstva ref. BAUDER TOP UDS hr. 3 mm, stratné 10%	bm	33,380	1,27	42,39
K	764311340x	Spojovacie prostriedky pre klampiarske konštrukcie z AL plechu	ks	1,000	2 682,44	2 682,44
K	998764203	Presun hmôt pre konštrukcie klampiarske v objektoch výšky nad 12 do 24 m	%	168,249	1,95	328,09
D	766	Konštrukcie stolárske				248 563,18
K	7666621207	M+D Exteriérové bezpečnostné jednok. plné dvere vrát. zárubne a boč. svetlika D08a 1,342x2,85m - krídlo bezpeč. rám+drev.výplň.panel, svetlík z bezpeč.sklo, zárubeň bezpečnostná, povrch.úprav.orech dýha, kovanie matné antikoro, zám.bezpeč. -popis viď PD!	ks	2,000	5 077,37	10 154,74
K	7666621210	M+D Exteriérové drev. dvojk.dvere D11a 1,28x2,15m vrát. nasvetlika - krídlo masív+sklo,kazet., zárubeň protipožiarna drevená replika, povrch.úprav. podľa predlohy, kovanie podľa predlohy, zám.vložkový, s prahom PO EI-C30/C2,koord. zatváran. - popis viď PD!	ks	1,000	7 910,99	7 910,99
K	7666650500	M+D Remeselná obnova štvorkrídlové okno W01b 1,26x2,3m - zachovať, obnoviť príp. náhrada dobovými analógiami, ident.pôv.povrch.vrstvu, pretmeliť,konzervovať, vrát. parapetu, rámu, okenníc, kovania, lemovania okna - popis viď PD!	ks	2,000	3 737,56	7 475,12
K	7666650501	M+D Remeselná obnova štvorkrídlové okno W02b 1,78x2,28m - zachovať, obnoviť príp. náhrada dobovými analógiami, ident.pôv.povrch.vrstvu, pretmeliť,konzervovať, vrát. parapetu, rámu, okenníc, kovania, lemovania okna - popis viď PD!	ks	6,000	4 191,93	25 151,58
K	7666650502	M+D Remeselná obnova štvorkrídlové okno W03b 1,78x3,26m - zachovať, obnoviť príp. náhrada dobovými analógiami, ident.pôv.povrch.vrstvu, pretmeliť,konzervovať, vrát. parapetu, rámu, okenníc, kovania, lemovania okna - popis viď PD!	ks	2,000	4 245,02	8 490,04
K	7666650503	M+D Remeselná obnova štvorkrídlové okno W04b 1,62x2,9m - zachovať, obnoviť príp. náhrada dobovými analógiami, ident.pôv.povrch.vrstvu, pretmeliť,konzervovať, vrát. parapetu, rámu, okenníc, kovania, lemovania okna - popis viď PD!	ks	2,000	4 253,64	8 507,28

PČ	Typ	Kód	Popis	MJ	Množstvo	J.cena [EUR]	Cena celkom [EUR]
116	K	7666650504	M+D Remeselná obnova dvojk. dvere s nadsvetlíkom W05b 1,47x3,12m - zachovať, obnoviť príp. náhrada dobovými analógiami, ident.pôv.povrch.vrstvu, pretmeliť,konzervovať,zachovať pánty a kľučku - popis vid' PD!	ks	1,000	5 052,52	5 052,52
117	K	7666650505	M+D Remeselná obnova dvojk. dvere s nadsvetlíkom W06b 1,4x2,56m - zachovať, obnoviť príp. náhrada dobovými analógiami, ident.pôv.povrch.vrstvu, pretmeliť,konzervovať,zachovať pánty a kľučku, sfunkčniť okenice - popis vid' PD!	ks	1,000	4 311,99	4 311,99
118	K	7666650506	M+D Remeselná obnova sedemkríd. zasklená stena W07b 2,16x2,03m - zachovať, obnoviť príp. náhrada dobovými analógiami, ident.pôv.povrch.vrstvu, pretmeliť,konzervovať, vrát. parapetu, rámu, kovania, - popis vid' PD!	ks	1,000	4 219,43	4 219,43
119	K	7666650507	M+D Replika štvorkrídlového okna W01a 1,3x2,05m - vonk. krídlo drevo masív+jednod. zasklenie čire, vnút. krídlo drevo masív izol.dvojsklo čire, vrát. celoobv. tesn. tepelnoiz., kov. imitácia mozadzného kovania, vnút drev. a vonk AL parapetu-popis vid' PD!	ks	18,000	2 792,26	50 260,08
120	K	7666650508	M+D Replika dvojkrídlového okna W02a 1x2,07m - vonk. krídlo drevo masív+jednod. zasklenie čire, vnút. krídlo drevo masív izol.dvojsklo čire, vrát. celoobv. tesn. tepelnoiz., kov. imitácia mozadzného kovania, vnút drev. a vonk AL parapetu-popis vid' PD!	ks	2,000	2 223,00	4 446,00
121	K	7666650509	M+D Replika šesťkrídlového okna W03a 2,17x2,04m - vonk. krídlo drevo masív+jednod. zasklenie čire, vnút. krídlo drevo masív izol.dvojsklo čire, vrát. celoobv. tesn. tepelnoiz., kov. imitácia mozadzného kovania, vnút drev. a vonk AL parapetu-popis vid' PD!	ks	2,000	4 009,88	8 019,76
122	K	7666650510	M+D Replika štvorkrídlového okna W04a 1,1x2m - vonk. krídlo drevo masív+jednod. zasklenie čire, vnút. krídlo drevo masív izol.dvojsklo čire, vrát. celoobv. tesn. tepelnoiz., kov. imitácia mozadzného kovania, vnút drev. a vonk AL parapetu-popis vid' PD!	ks	2,000	2 639,59	5 279,18
123	K	7666650511	M+D Replika dvojkrídlového okna W05a 1,19x2,25m - vonk. krídlo drevo masív+jednod. zasklenie čire, vnút. krídlo drevo masív izol.dvojsklo čire, vrát. celoobv. tesn. tepelnoiz., kov. imitácia mozadzného kovania, vnút drev. a vonk AL parapetu-popis vid' PD!	ks	1,000	3 135,23	3 135,23
124	K	7666650512	M+D Replika jednokrídlového okna W06a 0,62x0,68m - krídlo drevo masív izol.dvojsklo čire, vrát. celoobv. tesn. tepelnoiz., kov. imitácia mozadzného kovania, vnút drevený parapet s PO EI 45/A-popis vid' PD!	ks	1,000	1 252,86	1 252,86
125	K	7666650513	M+D Replika dvojkrídlového okna W08a 1,29x2,37m - vonk. krídlo drevo masív+jednod. zasklenie čire, vnút. krídlo drevo masív izol.dvojsklo čire, vrát. celoobv. tesn. tepelnoiz., kov. imitácia mozadzného kovania, vnút drev. a vonk AL parapetu-popis vid' PD!	ks	17,000	2 869,28	48 777,76
126	K	7666650514	M+D Replika šesťkrídlového okna W09a 2,25x2,91m - vonk. krídlo drevo masív+jednod. zasklenie čire, vnút. krídlo drevo masív izol.dvojsklo čire, vrát. celoobv. tesn. tepelnoiz., kov. imitácia mozadzného kovania, vnút drev. a vonk AL parapetu-popis vid' PD!	ks	2,000	4 007,59	8 015,18
127	K	7666650515	M+D Replika štvorkrídlového okna W10a 1,61x3,18m - vonk. krídlo drevo masív+jednod. zasklenie čire, vnút. krídlo drevo masív izol.dvojsklo čire, vrát. celoobv. tesn. tepelnoiz., kov. imitácia mozadzného kovania, vnút drev. a vonk AL parapetu-popis vid' PD!	ks	2,000	3 468,61	6 937,22
128	K	7666650516	M+D Replika dvojkrídlového okna W11a 1,2x1,8m - vonk. krídlo drevo masív+jednod. zasklenie čire, vnút. krídlo drevo masív izol.dvojsklo čire, vrát. celoobv. tesn. tepelnoiz., kov. imitácia mozadzného kovania, vnút drev. a vonk AL parapetu-popis vid' PD!	ks	2,000	1 741,31	3 482,62
129	K	7666650517	M+D Replika štvorkrídlového okna W12a 1,22x1,58m - vonk. krídlo drevo masív+jednod. zasklenie čire, vnút. krídlo drevo masív izol.dvojsklo čire, vrát. celoobv. tesn. tepelnoiz., kov. imitácia mozadzného kovania, vnút drev. a vonk AL parapetu-popis vid' PD!	ks	7,000	1 863,26	13 042,82

Typ	Kód	Popis	MJ	Množstvo	J.cena [EUR]	Cena celkom [EUR]
K	7826113341x	Repasácia kamenného portálu, konzervovať historické vrstvy, očistiť povrch, ostrnárniť nevhodné tmely a vyprávkovať, vytmeliť deštrukcie, identifikovať povrch. úpravu, petrifikovať - popis vid'. PD! K05b	ks	1,000	3 423,38	3 423,38
K	7826113342x	Repasácia parcelačný múr s balustrádovým zábradlím (1,5+0,92)x11,77m, konzervovať historické vrstvy, očistiť povrch, ostrnárniť nevhodné tmely a vyprávkovať, vytmeliť deštrukcie, identifikovať povrch. úpravu, petrifikovať - popis vid'. PD! K06b	m	11,770	1 464,36	17 235,52
K	7826113342xa	Repasácia sochy Márie Trebičovej, zachovať, obnoviť reštaurovaním - popis vid'. PD! K06b	ks	1,000	3 145,55	3 145,55
K	998782203	Presun hmôt pre kamenné obklady v objektoch výšky nad 12 do 60 m	%	285,016	3,40	969,05
D	OST	Ostatné				0,00
K	OST1	Pomocný výpočet podláh pre búracie práce - NOECENOVAŤ!!!!	m2	3 010,578	0,00	0,00
K	OST-100100100	Pomocný výkaz podláh - NOECENOVAŤ!!!!	m2	3 304,634	0,00	0,00

PČ	Typ	Kód	Popis	MJ	Množstvo	J.cena [EUR]	Cena celkom [EUR]
130	K	7666650518	M+D Replika dvíhkrídlového okna W14a 1,17x1,33m - vonk. krídlo drevo masív+jednod. zasklenie číre, vnút. krídlo drevo masív izol.dvojsklo číre, vrát. celoobv. tesn. tepelnoiz., kov. imitácia mozadzného kovania, vnút. drev. a vonk AL parapetu-popis viď PD!	ks	4,000	1 780,58	7 111,52
131	K	7666650519	M+D Replika dvojkrídlových dverí s nadsvetlíkom W15a 1,09x2,3m - dvere masívne drevené, čiastočne zasklené izolačným čírim dvojskлом, tesnenie celoobvodové tepelnoizolačné, kovanie imitácia dobového, farba - biela lomená-popis viď PD!	ks	2,000	2 772,57	5 545,14
132	K	998766203	Presun hmôt pre konštrukcie stolárske v objektoch výšky nad 12 do 24 m	%	2 465,905	0,80	1 972,72
D 767 Konštrukcie doplnkové kovové							3 111,28
133	K	7674212000	M+D Hliníkové okno a zdvižno-posuvné dvere W07a 1,43x2,1m - AL rám s preruš. tepel. mostom, zasklenie tepelnoizolačné trojsklo číre, hladké, kovanie kľučka - práš.hliník, zámok ASSA ABLOY, vrátane interier. AL žalúzie - popis viď PD!	ks	1,000	1 418,50	1 418,50
134	K	7674212001	M+D Hliníkové jeknokrídlové okno W17a 1,02x0,37m RAL 9006 - AL rám, zasklenie tepelnoizolačné dvojsklo číre, hladké,celoobvod. tepelnoizol. tesnenie, kovanie-podľa arch, vrát. vnút. parapet masív, vonk. parapet AL plech - popis viď PD!	ks	1,000	154,64	154,64
135	K	7674212002	M+D Hliníkové jeknokrídlové okno W18a 1,01x0,44m RAL 9006 - AL rám, zasklenie tepelnoizolačné dvojsklo číre, hladké,celoobvod. tepelnoizol. tesnenie, kovanie-podľa arch, vrát. vnút. parapet masív, vonk. parapet AL plech - popis viď PD!	ks	1,000	180,03	180,03
136	K	7674212003	M+D Hliníkové dvojkrídlové okno W19a 1,8x0,4m RAL 9006 - AL rám, zasklenie tepelnoizolačné dvojsklo číre, hladké,celoobvod. tepelnoizol. tesnenie, kovanie-podľa arch, vrát. vnút. parapet masív, vonk. parapet AL plech - popis viď PD!	ks	1,000	276,59	276,59
137	K	76765891204	M+D Nové oceľové dvere 0,9x1,8m - tvar zachovať podľa pôvodných, povrchová úprava pozinkovaním + farba podľa strechy, kľučka iba z interiérovej strany - bližší popis viď PD! Z05a	ks	1,000	187,12	187,12
138	K	76765891208	M+D Oceľové dvere v bývalom CO kryte 0,8x1,9m s požiarnou odolnosťou EI-C60A a samozatvároačom, vrátane zárubne, kovania farba čierna - bližší popis viď PD! Z09a	ks	1,000	741,28	741,28
139	K	76765891209	M+D Vetracia mriežka z perforovanej ocele 0,64x0,45m, rám jakl 40/20/1,5, kotvenie z boku do ostenia, pozinkovaná úprava + RAL 9005 - bližší popis viď PD! Z17a1	ks	1,000	15,66	15,66
140	K	76765891210	M+D Vetracia mriežka z perforovanej ocele 1,05x0,45m, rám jakl 40/20/1,5, kotvenie z boku do ostenia, pozinkovaná úprava + RAL 9005 - bližší popis viď PD! Z17a2	ks	1,000	25,60	25,60
141	K	76765891211	M+D Vetracia mriežka z perforovanej ocele 1,05x0,45m, rám jakl 40/20/1,5, kotvenie z boku do ostenia, pozinkovaná úprava + RAL 9005, mriežka iba na 1/2 rámu - bližší popis viď PD! Z17a2	ks	2,000	18,71	37,42
142	K	76765891212	M+D Vetracia mriežka z perforovanej ocele 1x0,425m, rám jakl 40/20/1,5, kotvenie z boku do ostenia, pozinkovaná úprava + RAL 9005, mriežka iba na 1/2 rámu - bližší popis viď PD! Z17a4	ks	1,000	23,71	23,71
143	K	76765891213	M+D Vetracia mriežka z perforovanej ocele 0,75x0,44m, rám jakl 40/20/1,5, kotvenie z boku do ostenia, pozinkovaná úprava + RAL 9005, mriežka iba na 1/2 rámu - bližší popis viď PD! Z17a4	ks	1,000	17,93	17,93
144	K	998767203	Presun hmôt pre kovové stavebné doplnkové konštrukcie v objektoch výšky nad 12 do 24 m	%	30,785	1,10	33,86
D 782 Obklady z prírodného a konglomerovaného kameňa							29 470,00
145	K	7826113340x	Repasácia kamenného balustrálneho zábradlia 0,96x3,185m, konzervovať historické vrstvy, očistiť povrch, ostrnárniť nevhodné tmely a vyprávkovať, vytmelit' deštrukcie, identifikovať povrch. úpravu, petrifikovať - popis viď PD! K04b	m	3,185	1 474,77	4 697,00

RYCÍ LIST ROZPOČTU

stavba: Rekonštrukcia objektu NKP ZUŠ Panenská 11 – Dom hudby, II. etapa
objekt: SO 02 - II. etapa
časť: SO 02.2 - Zdravotechnika

KSO: Bratislava

KS: 02.05.2023
Dátum:

Objednávateľ: Hlavné mesto SR Bratislava

IČO: 00 603 481
IČ DPH: SK2020372596

Zhotoviteľ: HIMBUILDING s. r. o.

IČO: 47758970
IČ DPH: SK2024085525

Projektant:

IČO:
IČ DPH:

Spracovateľ:

IČO:
IČ DPH:

Poznámka:

Cena bez DPH		66 134,80	
	Základ dane	Sadzba dane	Výška dane
DPH základná	0,00	20,00%	0,00
znižovaná	66 134,80	20,00%	13 226,96
Cena s DPH		v EUR	79 361,76

Projektant Spracovateľ

Dátum a podpis: Pečiatka Dátum a podpis: Pečiatka

Objednávateľ Zhotoviteľ

Dátum a podpis: Dátum a podpis: Pečiatka

ROZPOČET

Stavba:

Rekonštrukcia objektu NKP ZUŠ Panenská 11 – Dom hudby, II. etapa

Objekt:

SO 02 - II. etapa

Časť:

SO 02.2 - Zdravotechnika

Miesto:

Bratislava

Dátum:

02.05.2023

Objednávateľ:

Hlavné mesto SR Bratislava

Projektant:

Zhotoviteľ:

HIMBUILDING s. r. o.

Spracovateľ:

PČ	Typ	Kód	Popis	MJ	Množstvo	J.cena [EUR]	Cena celkom [EUR]
Náklady z rozpočtu							66 134
D HSV Práce a dodávky HSV							24 131
D 1 Zemné práce							3 752
1	K	110011010	Vytýčenie trasy vodovodu, kanalizácie v rovine	km	0,420	950,56	399,84
2	K	113107343	Odstránenie podkl. alebo krytov živých hr. nad 10 do 15 cm	m2	0,000	14,52	0,00
3	K	115201413	Demontáž zberného potrubia do DN 250 mm	m	0,000	4,55	0,00
4	K	132201200	Hĺbenie rýh šírka do 2 m v horn. tr. 3 nad 100 m3	m3	0,000	9,85	0,00
5	K	132201209	Priplatok za lepivosť horniny tr.3 v rýhach š. do 200 cm	m3	0,000	0,96	0,00
6	K	161101101	Zvislé premiestnenie výkopu horn. tr. 1-4 do 2,5 m	m3	0,000	3,19	0,00
7	K	162701105	Vodorovné premiestnenie výkopu do 10000 m horn. tr. 1-4	m3	0,000	6,80	0,00
8	K	167101100	Nakladanie výkopku tr.1-4 ručne	m3	0,000	8,49	0,00
9	K	174201101	Zásyp nez hutnený jám, rýh, šachiet alebo okolo objektu	m3	323,400	1,57	507,74
10	K	175101101	Obsyp potrubia bez prehodenia sypaniny	m3	117,600	17,16	2 018,16
11	K	175101109	Obsyp potrubia priplatom za prehodenie sypaniny	m3	85,300	9,70	827,41
D 4 Vodorovné konštrukcie							5 147,36
12	K	451541111	Lôžko pod potrubie, stoky v otvorenom výkope zo štrkodrvy	m3	117,600	43,77	5 147,36
D 5 Komunikácie							793,82
13	K	566601112	Uprava doterajš. krytu z kameniva drv. s dopln. kamen. drv. hr. 10 cm	m2	20,000	2,80	56,00
14	K	566905120	Vysprav. podkl. po prekopoch podkladným betónom	m3	3,000	118,74	356,22
15	K	572952122	Vyspravenie krytov vozov. po prekopoch asfaltobetónom hr. 70 mm	m2	20,000	18,49	369,80
16	K	573111111	Postrek živ. infiltračný s posypom kam. z asfaltu 0,6 kg/m2	m2	20,000	0,59	11,80
D 8 Rúrové vedenie							12 428,24
17	K	871211121	Montáž potrubia z tlakových rúrok polyetylénových d 63	m	65,000	0,31	20,15
18	M	286138500	Rúrka PVC tlaková ľahká LPE d 63x 5,7x6000 voda	kus	11,000	21,24	233,64
19	K	871313121	Montáž potrubia z kanalizačných rúr z PVC v otvorenom výkope do 20% DN 150, tesnenie gum. krúžkami	m	265,000	0,81	214,65
20	K	871353121	Montáž potrubia z kanalizačných rúr z PVC v otvorenom výkope do 20% DN 200, tesnenie gum. krúžkami	m	85,000	0,92	78,20
21	K	871373121	Montáž potrubia z kanalizačných rúr z PVC v otvorenom výkope do 20% DN 300, tesnenie gum. krúžkami	m	5,000	1,24	6,20
22	M	286110100	Rúrka PVC kanalizačná spoj gum. krúžkom 110x3,2x5000	kus	5,000	17,87	89,35
23	M	286110150	Rúrka PVC kanalizačná spoj gum. krúžkom 125x3,2x5000	kus	24,000	20,46	491,04
24	M	286110200	Rúrka PVC kanalizačná spoj gum. krúžkom 160x4,7x5000	kus	24,000	33,76	810,24
25	M	286110250	Rúrka PVC kanalizačná spoj gum. krúžkom 200x5,9x5000	kus	17,000	82,91	1 409,47
26	M	286110300	Rúrka PVC kanalizačná spoj gum. krúžkom 250x7,3x5000	kus	1,000	129,76	129,76
27	K	892101111	Skúška tesnosti kanalizačného potrubia DN do 200 vodou	m	350,000	2,38	833,00

yp	Kód	Popis	MJ	Množstvo	J.cena [EUR]	Cena celkom [EUR]
M	2863K7552	Odbočka jednoduchá 45st.- KGEA, DN 125 / 110 - 171523	kus	6,000	4,50	27,00
M	2863K7554	Odbočka jednoduchá 45st.- KGEA, DN 160 / 110 - 171543	kus	1,000	6,82	6,82
M	2863K7555	Odbočka jednoduchá 45st.- KGEA, DN 160 / 125 - 171553	kus	3,000	7,30	21,90
M	2863K7556	Odbočka jednoduchá 45st.- KGEA, DN 160 / 160 - 171563	kus	2,000	9,34	18,68
M	2863K7558	Odbočka jednoduchá 45st.- KGEA, DN 200 / 125 - 171653	kus	4,000	13,00	52,00
M	2863K7559	Odbočka jednoduchá 45st.- KGEA, DN 200 / 160 - 171573	kus	2,000	16,64	33,28
M	2863K7560	Odbočka jednoduchá 45st.- KGEA, DN 200 / 200 - 175053	kus	1,000	18,37	18,37
M	2863K7562	Odbočka jednoduchá 45st.- KGEA, DN 250 / 160 - 174013	kus	2,000	44,56	89,12
K	892101112	Skúška tesnosti kanalizačného potrubia DN 300 vodou	m	5,000	2,72	13,60
K	892233111	Preplachovanie a dezinfekcia vodovodného potrubia DN 40-70	m	65,000	3,47	225,55
K	892241111	Tlaková skúška vodovodného potrubia DN do 80	m	65,000	0,74	48,10
K	894201121	Dno šacht z betónu tr. C 25/30 nad 200 mm	m3	3,500	136,99	479,47
K	894401211	Osadenie betónových dielcov šacht, skruže rovné TBS 29/100/9	kus	20,000	25,44	508,80
K	894402211	Osadenie betónových dielcov šacht, skruže prechodové TBS 60/100/70/9	kus	5,000	25,25	126,25
K	894403011	Osadenie betónových dielcov stropov šacht	kus	5,000	12,59	62,95
M	592240000	Skruž šachtová TBH 100/25-S 100x29x9	kus	20,000	33,21	664,20
M	592243850	Skruž prechodová TBS 13/824 60x100x12	kus	5,000	38,38	191,90
M	592246450	Kónus prechodový TZS 100/60 100x60x30	kus	5,000	41,87	209,35
K	894411111	Zhotovenie šacht z bet. dielcov, dno betón C 25/30 na potrubí DN do 200	kus	4,000	444,37	1 777,48
K	894411121	Zhotovenie šacht z bet. dielcov, dno betón C 25/30 na potrubí DN nad 200 do 300	kus	1,000	476,17	476,17
K	894411151	Zhotovenie šacht z PP D425	kus	3,000	173,81	521,43
M	2865A2906	Dno obojstranné T2 - PP - 125 x 425 - N8362	kus	1,000	127,69	127,69
M	2865A2907	Dno obojstranné T2 - PP - 160 x 425 - N8363	kus	1,000	135,08	135,08
M	2865A2908	Dno obojstranné T2 - PP - 200 x 425 - N8454	kus	1,000	153,72	153,72
M	2865A3202	Rúra šachtová vlnovcová - 315x2000 - N3322	kus	3,000	42,95	128,85
M	2865A3272	Spojka na šachtovú rúru - 425 - N5266	kus	3,000	211,73	635,19
M	2865A3302	Tesnenie gumové šachtovej rúry - 425	kus	3,000	21,34	64,02
M	2865A3406	Poklop liatinový B125 na bet. kónus - 315 - N4112	kus	3,000	110,87	332,61
K	899101111	Osadenie poklopov liatinových, oceľových s rámom do 50 kg	kus	8,000	10,07	80,56
M	552433300	Poklop kruhový 600	kus	5,000	176,48	882,40
D	9	Ostatné konštrukcie a práce-búranie				2 009,35
K	961043111	Búranie otvorov v základových konštr	m3	0,000	78,23	0,00
K	974042577	Vysekanie rýh v betón. dlažbe hl. do 20 cm š. do 30 cm	m	0,000	24,39	0,00
K	979081111	Odvoz sute a vybúraných hmôt na skládku do 1 km	t	0,000	12,28	0,00
K	979081121	Odvoz sute a vybúraných hmôt na skládku každý ďalší 1 km	t	0,000	0,39	0,00
K	979087212	Nakladanie sute na dopravný prostriedok	t	0,000	4,20	0,00
K	979131410	Poplatok za ulož. a znešk.stav.sute na urč.sklád. -z demol.vozoviek "O"-ost.odpad	t	0,000	57,79	0,00
K	979131413	Poplatok za ulož. a znešk.stav.odp na urč.sklád.-hlušina a kamenivo "O"-ost.odpad	t	0,000	17,67	0,00
K	998271101	Presun hmôt pre lôžko a obsyp vonkajšieho vodovodného a kanalizačného potrubia	t	247,530	4,40	1 089,13
K	999990001	Konštrukcie a práce HSV, HZS T1	hod	40,000	9,42	376,80
M	286116040	Čistiaci kus kanalizácia plastová DN 110	kus	16,000	10,84	173,44
M	548726180	Háky na potr. kov. 6/4 G	kus	2,000	123,94	247,88
M	553362620	Týč závitová pozinkovaná M12x 1000 mm	kus	30,000	4,07	122,10

D	PSV	Práce a dodávky PSV	41 921,67
D	721	Zdravotechnika - vnútorná kanalizácia	17 682,35

PČ	Typ	Kód	Popis	MJ	Množstvo	J.cena [EUR]	Cena celkom
70	K	721140802	Demontáž potrubia z liatinových rúr DN do 100	m	0,000	5,35	
71	K	721174024	Potrubie kanalizačné z PP odpadové DN 70	m	60,000	16,84	1
72	K	721174041	Potrubie kanalizačné z PP pripojovacie DN 32	m	25,000	12,90	
73	K	721174042	Potrubie kanalizačné z PP pripojovacie DN 40	m	85,000	11,92	1
74	K	721174043	Potrubie kanalizačné z PP pripojovacie DN 50	m	90,000	13,18	1
75	K	721175111	Potrubie kanalizačné z PP zvislé zvuk tlmiace viacvrstvé DN 75	m	70,000	44,86	3
76	K	721175112	Potrubie kanalizačné z PP zvislé zvuk tlmiace viacvrstvé DN 110	m	120,000	58,77	70
77	K	721194103	Vyvedenie a upevnenie kanal. výpustiek D 32x1.8	kus	12,000	2,65	
78	K	721194104	Vyvedenie a upevnenie kanal. výpustiek D 40x1.8	kus	58,000	2,79	1
79	K	721194105	Vyvedenie a upevnenie kanal. výpustiek D 50x1.8	kus	12,000	3,04	
80	K	721194107	Vyvedenie a upevnenie kanal. výpustiek D 75x1.9	kus	6,000	3,68	
81	K	721194109	Vyvedenie a upevnenie kanal. výpustiek D 110x2.3	kus	22,000	4,55	1
82	M	721211405	Podlahové vpusty s vod. odtokom DN 40/50 s aut a ruč uzáv proti vzdut vode	kus	2,000	120,25	2
83	K	721211911	Montáž vpustí podlahových DN 40/50	kus	2,000	4,64	
84	K	5523B9107	Sifón drezový 5-135-130	kus	4,000	7,16	
85	K	721242117	Lapače strešných spavenín liatinové DN 150	kus	10,000	184,40	1
86	K	721242804	Demontáž lapačov strešných spavenín DN 125	kus	0,000	5,89	
87	K	721273153	Ventilačné hlavice polypropylen PP DN 110	kus	16,000	27,39	
88	K	721290111	Skúška tesnosti kanalizácie vodou do DN 125	m	450,000	0,85	
89	K	721290123	Skúška tesnosti kanalizácie dymom do DN 300	m	150,000	1,04	
90	K	721999904	Vnútorná kanalizácia HZS T4	hod	30,000	15,51	
91	K	998721102	Presun hmôt pre vnút. kanalizáciu v objektoch výšky do 12 m	t	1,558	26,13	
D		722	Zdravotechnika - vnútorný vodovod				24 2
92	K	722130803	Demontáž potrubia z ocel. rúrok závitových DN do 50	m	0,000	3,09	
93	K	722140104	Potrubie vod. z ocel. rúr z ušlacht. ocele spojované lisovaním DN 25	m	210,000	42,55	8
94	K	722140105	Potrubie vod. z ocel. rúr z ušlacht. ocele spojované lisovaním DN 32	m	30,000	42,69	1
95	K	722140106	Potrubie vod. z ocel. rúr z ušlacht. ocele spojované lisovaním DN 40	m	130,000	57,48	7
96	K	722140107	Potrubie vod. z ocel. rúr z ušlacht. ocele spojované lisovaním DN 50	m	15,000	68,58	1
97	K	722173202	Potrubie vodovodné plastové PE-Xa spoj násuvnou objímkou kovovou D 20x2,8 mm Rehau	m	165,000	8,83	1
98	K	722173203	Potrubie vodovodné plastové PE-Xa spoj násuvnou objímkou kovovou D 25x3,5 mm Rehau	m	155,000	12,02	1
99	K	722182111	Ochrana potrubia izoláciou Mirelon DN 16	m	165,000	1,22	
100	K	722182112	Ochrana potrubia izoláciou Mirelon DN 20	m	155,000	1,23	
101	K	722182113	Ochrana potrubia izoláciou Mirelon DN 25	m	210,000	1,53	
102	K	722182114	Ochrana potrubia izoláciou Mirelon DN 32	m	30,000	2,24	
103	K	722182115	Ochrana potrubia izoláciou Mirelon DN 40	m	130,000	2,22	
104	K	722182116	Ochrana potrubia izoláciou Mirelon DN 50	m	15,000	3,18	
105	K	722220111	Arm. vod. s 1 závitom, nástenka K 247 pre výt. ventil G 1/2	kus	123,000	7,04	
106	K	722220121	Arm. vod. s 1 závitom, nástenka K 247 pre batériu G 1/2x150mm - pár	kus	15,000	14,62	
107	K	722222219	Armat. vodov. s 1 závitom, ventil vypúšťací K 275 M G 1/2	kus	0,000	72,82	
108	K	722229101	Montáž vodov. armatúr ostatných s 1 závitom G 1/2	kus	0,000	4,04	
109	K	722230101	Armat. vodov. s 2 závitmi, ventil priamy KE 83 T G 1/2	kus	0,000	11,72	
110	K	722230102	Armat. vodov. s 2 závitmi, ventil priamy KE 83 T G 3/4	kus	0,000	15,29	
111	K	722230106	Armat. vodov. s 2 závitmi, ventil priamy KE 83 T G 2	kus	0,000	52,46	
112	K	722231061	Armat. vodov. s 2 závitmi, ventil spätný VE 3030 G 1/2	kus	0,000	8,81	
113	K	722231062	Armat. vodov. s 2 závitmi, ventil spätný VE 3030 G 3/4	kus	0,000	10,77	
114	K	722231161	Armat. vod. s 2 závit. ventil poistný priamy ON 137030 G1/2	kus	0,000	44,19	

yp	Kód	Popis	MJ	Množstvo	J.cena [EUR]	Cena celkom [EUR]
K	722231162	Armat. vod. s 2 závit. ventil poistný priamy ON 137030 G 3/4	kus	0,000	1,09	0,00
K	722239101	Montáž vodov. armatúr s 2 závitmi G 1/2	kus	0,000	2,54	0,00
K	722239102	Montáž vodov. armatúr s 2 závitmi G 3/4	kus	0,000	4,16	0,00
K	722239106	Montáž vodov. armatúr s 2 závitmi G 2	kus	0,000	8,51	0,00
K	722254106	Montáž hydrantovej skrine nástennej s výzbrojou	kus	0,000	26,88	0,00
K	722254233	Požiarnie prisl., hadic. navij. NOHA typ A25/30 na stenu 800x800x200mm (model skrine podľa PD architektury)	kus	0,000	672,32	0,00
K	722290226	Tlakové skúšky vodov. potrubia závitového do DN 50	m	0,000	1,57	0,00
K	722290234	Preplachovanie a dezinfekcia vodov. potrubia do DN 80	m	0,000	1,18	0,00
K	722999904	Vnútný vodovod HZS T4	hod	0,000	16,01	0,00
K	998722102	Presun hmôt pre vnút. vodovod v objektoch výšky do 12 m	t	0,000	24,17	0,00
D	723	Zdravotechnika - vnútorný plynovod				0,00
K	723150369	Chránička plyn. potrubia D 89/3.6	m	0,000	25,65	0,00
K	998723101	Presun hmôt pre vnút. plynovod v objektoch výšky do 6 m	t	0,000	23,28	0,00
D	725	Zdravotechnika - zariadenie predmety				0,00
K	725110814	Demontáž záchodov odsávacích alebo kombinovaných	kus	0,000	5,97	0,00
K	725119213	Montáž záchodových mis závesných	kus	0,000	39,54	0,00
K	725119307	Montáž predstenových inštaláčnych prvkov	kus	0,000	20,05	0,00
K	725119309	Priplatok za použitie silikónového tmelu 0,30 kg/kus	kus	0,000	5,72	0,00
M	551672900	Sedátko záchodové T3542 biele	kus	0,000	13,60	0,00
M	551908210	GEBERIT Duofix pre závesné WC s montážnou sadou	kus	0,000	265,20	0,00
M	551908220	Tlačidlo GEBERIT	kus	0,000	47,70	0,00
M	551908230	GEBERIT Duofix pre závesné WC imobil s montážnou sadou	kus	0,000	316,07	0,00
M	6423E0151	Klozet závesný biely	kus	0,000	60,06	0,00
M	6423E0153	Klozet závesný imobil biely	kus	0,000	101,95	0,00
K	725122100	Pisoárové záchody z diturvitu štandardná kvalita bez nádrže	kus	0,000	119,60	0,00
K	725129202	Montáž pisoárov keramických	kus	0,000	45,33	0,00
M	551471400	Splachovač pisoarovy G1/2	kus	0,000	40,90	0,00
K	725129208	Montáž splachovača pisoára mechanického	kus	0,000	30,98	0,00
K	725210821	Demontáž umývadiel bez výtokových armatúr	kus	0,000	4,68	0,00
K	725212200	Umývadlo z diturvitu so zápach. uzáv. štandardná kvalita	kus	0,000	104,28	0,00
K	725213111	Umývadlo imobil z diturvitu so zápach. uzáv. štandardná kvalita	kus	0,000	184,65	0,00
K	725219401	Montáž umývadiel keramických so záp. uzáv. na skrutky	kus	0,000	32,97	0,00
K	725249105	Montáž sprchových boxov	kus	0,000	92,97	0,00
K	725310823	Demontáž drezov jednodielnych vstavaných v kuch. zostavách	kus	0,000	7,98	0,00
K	725314290	Príslušenstvo k drezu v kuchynských zostavách	kus	0,000	14,47	0,00
K	725314370	Drez jednoduchý nerez. veľkokuchyn. štandardná kvalita	kus	0,000	633,40	0,00
K	725319201	Montáž drezov smalt, nerez, polypropylén. jednod. veľkokuch. so zápach. uzávier	kus	0,000	31,22	0,00
K	725319202	Priplatok za použitie silikónového tmelu 0,2 kg/kus	kus	0,000	3,42	0,00
K	725339101	Montáž výleviek keramick., liat, a i. hmoty bez výtok. armat. a splach. nádrže	kus	0,000	48,62	0,00
M	6427B0101	Výlevka závesná - P 9770	kus	0,000	212,55	0,00
M	6427B9001	Sifón plastový, biely - D 5870 AA	kus	0,000	16,97	0,00
M	6427B9002	Mriežka výlevková, chróm - D 5991 BG	kus	0,000	87,50	0,00
K	725539101	Montáž ohrievačov tlakových do 50l	kus	0,000	43,83	0,00
M	5412E0203	Ohrievač vody elektrický tlakový EO 10 N - 110300	kus	0,000	151,45	0,00
M	5412E0204	Ohrievač vody elektrický tlakový EO 10 P - 110400	kus	0,000	151,52	0,00
M	5412E0502	Ohrievač vody elektrický tlakový EO 50	kus	0,000	261,05	0,00
K	725810201	Ventil nástenný G 1/2 štandardná kvalita	kus	0,000	21,58	0,00
K	725819201	Montáž ventilov nástenných G 1/2	kus	0,000	4,85	0,00

PC	Typ	Kód	Popis	MJ	Množstvo	J.cena [EUR]	Cena celkom
161	K	725819402	Montáž ventilov rohových G 1/2	kus	0,000	6,96	
162	M	551410300	Ventil rohový T66 1/2 vršok T13	kus	0,000	8,64	
163	M	6421H9203	Sifón umývadlový, chrom	kus	0,000	79,71	
164	K	725820700	Batéria drezová jednopáková do 1 otvoru štandardná kvalita	kus	0,000	138,86	
165	K	725820801	Demontáž batérií nástenných do G 3/4	kus	0,000	2,88	
166	K	725821200	Batéria umývadlová nástenná G 1/2 x 150 štandardná kvalita	kus	0,000	67,59	
167	K	725829201	Montáž batérií umýv. a drez. ostatných typov nást. chromov	kus	0,000	11,05	
168	K	725829301	Montáž batérií umýv. a drez. ostatných typov stojank. G 1/2	kus	0,000	10,01	
169	K	725829802	Montáž batérie drezovej 1-pákovovej do 1 otvoru	kus	0,000	13,67	
170	K	725840200	Batéria sprchová nástenná G 1/2 štandardná kvalita	kus	0,000	149,76	
171	K	725849200	Montáž batérií sprch. násten. s nastav. výškou	kus	0,000	16,27	
172	M	551925550	Sprcha ručná	kus	0,000	26,25	
173	M	551C07221	Hadica spr.plastová CERAWELL Idealflex dl.160 cm, chróm - A 3330 AA	kus	0,000	34,21	
174	K	725860811	Demontáž zápachových uzáverok jednoduchých pre zar. predm.	kus	0,000	1,19	
175	K	725869101	Montáž zápach. uzáverok umývadlových D 40	kus	0,000	6,36	
176	K	725869203	Montáž zápach. uzáverok drez. jednod. D 40	kus	0,000	7,73	
177	K	725869210	Montáž zápachových uzáverok sprchových DN 40/50	kus	0,000	12,32	
178	K	725869218	Montáž zápach. uzáverok ostatných	kus	0,000	6,05	
179	M	484B11905	Lievik vypúšťací so sifónom-sada	kus	0,000	17,05	
180	M	6425C9002	Sifón plastový k urinálu	kus	0,000	65,96	
181	K	725980123	Dvierka prístupové k inštaláciám	kus	0,000	19,64	
182	K	725989101	Montáž dvierok	kus	0,000	4,73	
183	K	725999904	Zariaďovacie predmety HZS T4	hod	0,000	15,80	
184	K	998725102	Presun hmôt pre zariadenie predmety v objektoch výšky do 12 m	t	0,000	28,06	

D M Práce a dodávky M 81,5

D 272 Vedenia rúrové vonkajšie - plynovody 81,5

185 K 803221010 Vyhľadávací vodič na potrubí z PE D do 150 m 65,000 1,26 81,5

D 999 MCE ostatné 0,0

186 K 990880010 Presun hmôt pre montáž potrubia do 1000 m t 0,003 19,61 0,0

KRYCÍ LIST ROZPOČTU

stavba:
Rekonštrukcia objektu NKP ZUŠ Panenská 11 – Dom hudby, II. etapa
Objekt:
SO 02 - II. etapa
Časť:
SO 02.3 - Vykurovanie

JKSO:
Miesto: Bratislava

Objednávateľ:
Hlavné mesto SR Bratislava

Zhotoviteľ:
HIMBUILDING s. r. o.

Projektant:

Spracovateľ:

Poznámka:

KS:
Dátum: 02.05.2023
IČO: 00 603 481
IČ DPH: SK2020372596
IČO: 47758970
IČ DPH: SK2024085525
IČO:
IČ DPH:
IČO:
IČ DPH:

Cena bez DPH			53 992,87
	Základ dane	Sadzba dane	Výška dane
DPH základná	0,00	20,00%	0,00
znižená	53 992,87	20,00%	10 798,57
Cena s DPH			64 791,44
v EUR			

Projektant

Spracovateľ

Dátum a podpis:

Pečiatka

Dátum a podpis:

Pečiatka

Objednávateľ

Zhotoviteľ

Dátum a podpis:

Pečiatka

a podpis:

ROZPOČET

Stavba:

Rekonštrukcia objektu NKP ZUŠ Panenská 11 – Dom hudby, II. etapa

Objekt:

SO 02 - II. etapa

Časť:

SO 02.3 - Vykurovanie

Miesto:

Bratislava

Dátum:

02.05.2023

Objednávateľ:

Hlavné mesto SR Bratislava

Projektant:

Zhotoviteľ:

HIMBUILDING s. r. o.

Spracovateľ:

PČ	Typ	Kód	Popis	MJ	Množstvo	J.cena [EUR]	Cena celkom [EUR]
----	-----	-----	-------	----	----------	--------------	-------------------

Náklady z rozpočtu

53 997

D HSV

Práce a dodávky HSV

2 983

D 1

Zemné práce

1 806

1	K	132201201	Hĺbenie rýh šírka do 2 m v horn. tr. 3 do 100 m3	m3	20,000	24,00	480,00
2	K	132201209	Príplatok za lepivosť horniny tr.3 v rýhach š. do 200 cm	m3	20,000	1,29	25,80
3	K	161101101	Zvislé premiestnenie výkopu horn. tr. 1-4 do 2,5 m	m3	20,000	4,25	85,00
4	K	162701105	Vodorovné premiestnenie výkopu do 10000 m horn. tr. 1-4	m3	20,000	8,96	179,20
5	M	2832G0221	Tmel tesniaci	kg	5,000	23,99	119,95
6	K	167101100	Nakladanie výkopku tr.1-4 ručne	m3	20,000	11,36	227,20
7	K	167101103	Skladanie alebo prekladanie výkopu v horn. tr. 1-4	m3	20,000	6,33	126,60
8	K	175101101	Obsyp potrubia bez prehodenia sypaniny	m3	20,000	20,32	406,40
9	K	175101109	Obsyp potrubia príplatok za prehodenie sypaniny	m3	13,500	11,50	155,25

D 4

Vodorovné konštrukcie

1 045,4

10	K	451541111	Lôžko pod potrubie, stoky v otvorenom výkope zo štrkodrvy	m3	20,000	52,27	1 045,40
----	---	-----------	---	----	--------	-------	----------

D 9

Ostatné konštrukcie a práce-búranie

132,8

11	K	998222081	Presun hmôt pre lôžko a obsyp plyn. potrubia, povrch.úprav komunikácií	t	34,073	3,90	132,88
12	M	5512D8701	Prstenec kužeľový G 3/4 - 1300101	ks	0,000	3,46	0,00

D PSV

Práce a dodávky PSV

51 009,19

D 722

Zdravotechnika - vnútorný vodovod

12 984,65

13	K	722182111	Ochrana potrubia izoláciou Mirelon DN 16	m	645,000	1,49	961,05
14	K	722182112	Ochrana potrubia izoláciou Mirelon DN 20	m	240,000	1,47	352,80
15	K	722182113	Ochrana potrubia izoláciou Mirelon DN 25	m	210,000	1,82	382,20
16	K	722182114	Ochrana potrubia izoláciou Mirelon DN 32	m	110,000	2,67	293,70
17	K	722182115	Ochrana potrubia izoláciou Mirelon DN 40	m	70,000	2,66	186,20
18	K	722182116	Ochrana potrubia izoláciou Mirelon DN 50	m	40,000	3,83	153,20
19	K	722182117	Ochrana potrubia izoláciou Mirelon DN 63	m	50,000	3,84	192,00
20	K	722182120	Ochrana potrubia izoláciou Mirelon DN110	m	25,000	7,35	183,75
21	K	722999904	Vnútorný vodovod HZS T4	hod	20,000	18,09	361,80
22	K	998722101	Presun hmôt pre vnút. vodovod v objektoch výšky do 6 m	t	2,306	26,64	61,40
23	M	541108650	závitová príruha d75 na DN65 ref. Austroflex	kus	4,000	97,28	389,12
24	M	541108660	Austroflex AUSTROPUR FWS ÚK single d75, DA160	kus	30,000	161,04	4 831,20
25	M	541108670	fixácia potrubia (pevný bod pri prechode na železo) D75 ref.Austroflex	kus	4,000	121,53	486,12
26	M	541108680	SH-lisovaná spojka PE-X, PN6, d75 ref.Austroflex	kus	4,000	520,36	2 081,44
27	M	541108690	doizolovanie spoja - priame DA160 ref.Austroflex	kus	4,000	218,64	874,56
28	M	548726140	Háky na potr. kov. 1 G	kus	3,000	87,49	262,47
29	M	548726160	Háky na potr. kov. 5/4 G	kus	1,000	145,19	145,19
30	M	548726180	Háky na potr. kov. 6/4 G	kus	1,000	109,13	109,13
31	M	548726200	Háky na potr. kov. 2 G	kus	1,000	148,94	148,94
32	M	548726220	Háky na potr. kov. 3 G	kus	1,000	175,54	175,54
33	M	548726240	Háky na potr. kov. 4 G	kus	0,500	214,62	107,31

Typ	Kód	Popis	MJ	Množstvo	J.cena [EUR]	Cena celkom [EUR]
M	553362640	Tyč závitová pozinkovaná M16 x 1000 mm	kus	50,000	4,91	245,50
D	732	Ústredné kúrenie - strojovne				0,00
K	732111128	Rozdelovače a zberače, telesá DN 100	kus	0,000	107,43	0,00
K	732111228	Pripl. za každých ďalších 0,50m dĺžky telesa DN 100	kus	0,000	10,00	0,00
K	732111312	Rozdelovače a zberače, rúrkové hrdlá bez prírub DN 20	kus	0,000	7,99	0,00
K	732111322	Rozdelovače a zberače, rúrkové hrdlá bez prírub DN 65	kus	0,000	18,97	0,00
K	732111328	Rozdelovače a zberače, rúrkové hrdlá bez prírub DN100	kus	0,000	36,08	0,00
K	732199100	Montáž orientačných štítkov	kus	0,000	2,55	0,00
M	553202220	Štítok orientačný	kus	0,000	5,66	0,00
K	732429112	Montáž čerpadiel obehových špirál. DN 40	kus	0,000	13,30	0,00
M	4261A1311	Čerpadlo MAGNA 32-60 - 96281023	kus	0,000	788,03	0,00
K	732521201	Dodávka a montáž MaR	kus	0,000	9 402,44	0,00
K	732999904	Strojovne, HZS T4	hod	0,000	15,10	0,00
M	484F09142	Anuloid	kus	0,000	566,80	0,00
K	998732102	Presun hmôt pre strojovne umiestnené vo výške do 12 m	t	0,000	67,39	0,00
D	733	Ústredné kúrenie - rozvodné potrubie				38 024,54
K	733110808	Demontáž potrubia z ocel. rúrok závitových do DN 50	m	1 050,000	2,11	2 215,50
K	733121128	Potrubie z rúrok hlad. bezošvých nízkotlak. pr. 108/4.0	m	25,000	68,13	1 703,25
M	286161310	T-kus ref. PRESTABO	kus	40,000	39,56	1 582,40
M	286161320	T-kus XXL ref. PRESTABO	kus	4,000	248,32	993,28
K	733122202	Potrubie z uhlíkovej ocele hladké spojované lisovaním DN 12	m	20,000	14,29	285,80
K	733122203	Potrubie z uhlíkovej ocele hladké spojované lisovaním DN 15	m	65,000	14,19	922,35
K	733122204	Potrubie z uhlíkovej ocele hladké spojované lisovaním DN 20	m	60,000	16,52	991,20
K	733122205	Potrubie z uhlíkovej ocele hladké spojované lisovaním DN 25	m	170,000	20,15	3 425,50
K	733122206	Potrubie z uhlíkovej ocele hladké spojované lisovaním DN 32	m	110,000	26,54	2 919,40
K	733122207	Potrubie z uhlíkovej ocele hladké spojované lisovaním DN 40	m	70,000	36,44	2 550,80
K	733122208	Potrubie z uhlíkovej ocele hladké spojované lisovaním DN 50	m	40,000	44,59	1 783,60
K	733122221	Potrubie z uhlíkovej ocele hladké spojované lisovaním DN 65	m	60,000	56,89	3 413,40
K	733190232	Tlaková skúška potrubia z ocel. rúrok hladkých do pr. 133/4,5	m	570,000	1,37	780,90
M	2863K2812	Spojovací materiál ref. REHAU	kus	369,000	7,78	2 870,82
K	733322102	Potrubie plastové PE-X spojené plastovou objímkou priem. 16	m	330,000	11,58	3 821,40
K	733322103	Potrubie plastové PE-X spojené plastovou objímkou priem. 20	m	230,000	13,30	3 059,00
K	733322104	Potrubie plastové PE-X spojené plastovou objímkou priem. 25	m	180,000	14,72	2 649,60
K	733322105	Potrubie plastové PE-X spojené plastovou objímkou priem. 32	m	40,000	20,98	839,20
K	733391101	Tlaková skúška potrubia plastového do d 32	m	780,000	0,76	592,80
K	733999904	Rozvod potrubia, HZS T4	hod	30,000	17,90	537,00
K	998733103	Presun hmôt pre potrubie UK v objektoch výšky do 24 m	t	1,451	60,19	87,34
D	734	Ústredné kúrenie - armatúry				0,00
K	734200823	Demontáž armatúr s dvoma závitmi do G 6/4	kus	0,000	5,31	0,00
K	734209103	Montáž armatúr s jedným závitom G 1/2	kus	0,000	1,12	0,00
K	734209105	Montáž armatúr s jedným závitom G 5/4	kus	0,000	1,89	0,00
M	319419070	Zátka k ref. BOHEMIA čierna liatina DN5/4	kus	0,000	3,36	0,00
K	734209113	Montáž armatúr s dvoma závitmi G 1/2	kus	0,000	3,35	0,00
M	5512D0351	Hlavica termostatická ref.HERZ-DESIGN - 1923006	kus	0,000	14,70	0,00
M	5512D1612	Ventil ref. HERZ-TS-90, rohový 1/2"- 1772491	kus	0,000	12,30	0,00
M	5512D2112	Ventil späťochový ref. HERZ-RL-5, rohový 1/2"1392401	kus	0,000	8,72	0,00
K	734209119	Montáž armatúr s dvoma závitmi G 2 1/2	kus	0,000	9,77	0,00

PČ	Typ	Kód	Popis	MJ	Množstvo	J.cena [EUR]	Cena celkom
78	K	734209126	Montáž armatúr s tromi závitmi G 5/4	kus	0,000	6,17	
79	M	422606000	Odvzdušňovač 162002 DN15	kus	0,000	9,22	
80	M	484880450	Zmiešavač V 3cestný MIX AP DN 50	kus	0,000	87,29	
81	M	484J08161	Motor zmiešavača - 9522487	kus	0,000	342,43	
82	K	734231423	Ventily uzavieracie závitové Ve 5083 G 1/2	kus	0,000	8,15	
83	K	734231428	Ventily uzavieracie závitové Ve 5083 G 21/2	kus	0,000	33,10	
84	M	422607350	Filter závitový mosadz, závit vnútorný-vnútorný PN16 typ 08412 5/4"	kus	0,000	16,13	
85	K	734291113	Kohúty plniace a vypúšťacie G 1/2	kus	0,000	6,57	
86	K	734411111	Teplomery s ochranným púzdom priame typ 160 prev. A	kus	0,000	19,48	
87	K	734419111	Montáž teplomerov techn. s ochranným púzdom alebo pevným stonk.	kus	0,000	8,11	
88	K	734422130	Tlakomery diferenčné 13353 pr. 160	kus	0,000	82,47	
89	K	734424933	Príslušenstvo tlakomerov, prípojky tlakomerov DN 15	kus	0,000	3,55	
90	K	734429230	Montáž tlakomerov diferenčných do 160mm	kus	0,000	85,71	
91	K	734999904	Armatúry, HZS T4	hod	0,000	14,95	
92	M	5512G3621	Redukcia Rp 3/4"x R 1/2"- 2001-32.044	kus	0,000	4,87	
93	M	5512G3624	Redukcia Rp 1 1/4"x R 3/4"	kus	0,000	7,15	
94	K	998734103	Presun hmôt pre armatúry UK v objektoch výšky do 24 m	t	0,000	36,94	

D	735	Ústredné kúrenie - vykurovacie telesá					
95	K	735000911	Vyregulovanie ventilov a kohútov s ručným ovlád. pri oprav.	kus	0,000	2,50	
96	K	735000912	Priplatok za Ventil-Kompakt	kus	0,000	15,95	
97	K	735111810	Demontáž vykurovacích telies liatinových článkových	kus	0,000	1,17	
98	K	735119140	Montáž vykurovacích telies liat. článkových	m2	0,000	11,14	
99	M	4849E0501	BOHEMIA 450/225 (s nohou) 634/1290 (Články:15)	kus	0,000	615,48	
100	M	4849E0502	BOHEMIA 450/225 (s nohou) 634/1634 (Články:19)	kus	0,000	748,15	
101	M	4849E0503	BOHEMIA 450/225 (s nohou) 634/1548 (Články:18)	kus	0,000	735,86	
102	M	4849E0601	BOHEMIA 450/225 (s nohou) 634/1462 (Články:17)	kus	0,000	702,02	
103	M	4849E0602	BOHEMIA 450/225 (s nohou) 634/860 (Články:10)	kus	0,000	431,68	
104	M	4849E0603	BOHEMIA 450/225 (s nohou) 634/1204 (Články:14)	kus	0,000	585,87	
105	M	4849E0604	BOHEMIA 450/225 (s nohou) 634/774 (Články:9)	kus	0,000	408,43	
106	M	4849E0605	BOHEMIA 450/225 (s nohou) 634/1032 (Články:12)	kus	0,000	527,16	
107	M	4849E0606	BOHEMIA 450/225 (s nohou) 634/946 (Články:11)	kus	0,000	484,83	
108	M	4849E0607	BOHEMIA 800/220 (s nohou) 800/1634 (Články:19)	kus	0,000	1 794,50	
109	K	735128110	Vykur. telesá ocel. článkové, tlakové skúšky telies vodou	m2	0,000	1,76	
110	K	735153300	Pripl. za odvzdušňovací ventil telies VSŽ	kus	0,000	2,05	
111	M	422123060	Ventil odvzdušňovací 4320 k radiátorom DN 10	kus	0,000	1,16	
112	M	553464420	Stojan pre Viadrus Bohemia	kus	0,000	17,75	
113	M	553468530	Držiak ref.KORAD	kus	0,000	5,01	
114	K	735158110	Vykur. telesá panel. 1 radové, tlak. skúšky telies vodou	kus	0,000	4,78	
115	K	735158120	Vykur. telesá panel. 2 radové, tlak. skúšky telies vodou	kus	0,000	9,03	
116	K	735158130	Vykur. telesá pan. 3 radové, tlak. skúšky telies vodou	kus	0,000	15,65	
117	K	735159619	Montáž vyhr. telies oc.doskové jednoduché bez odvzd. KORAD-11K Hdo600/Ldo2000mm	kus	0,000	28,19	
118	K	735159639	Montáž vyhr. telies oc.doskové dvojité bez odvzd. KORAD-21K Hdo600/Ldo2000mm	kus	0,000	32,48	
119	K	735159645	Montáž vyhr. telies oc.doskové dvojité bez odvzd. KORAD-22K Hdo600/Ldo2000mm	kus	0,000	34,64	
120	K	735159651	Montáž vyhr. telies oc.doskové trojité bez odvzd. KORAD-33K Hdo600/Ldo2000mm	kus	0,000	37,38	
121	M	484520508	Teleso vyh.doskové jed. typ 11K s jed.konverk.a krytmi H600 L400 ref. Korad P90	kus	0,000	55,34	
122	M	484520509	Teleso vyh.doskové jed. typ 11K s jed.konverk.a krytmi H600 L500 ref. Korad P90	kus	0,000	56,92	
123	M	484520511	Teleso vyh.doskové jed. typ 11K s jed.konverk.a krytmi H600 L600 ref. Korad P90	kus	0,000	48,75	

p	Kód	Popis	MJ	Množstvo	J.cena [EUR]	Cena celkom [EUR]
R	484520521	Teleso vyh.doskové jed. typ 11K s jed.konverk.a krytmi H600 L700 ref. Korad P90	kus	0,000	64,18	0,00
O.	484520531	Teleso vyh.doskové jed. typ 11K s jed.konverk.a krytmi H600 L800 ref. Korad P90	kus	0,000	75,56	0,00
O.	484520541	Teleso vyh.doskové jed. typ 11K s jed.konverk.a krytmi H600 L900 ref. Korad P90	kus	0,000	83,87	0,00
O.	484521031	Teleso vyh.doskové dvojité s 1xkonverkt. typ 21K s krytmi H600 L700 ref. Korad P90	kus	0,000	90,97	0,00
O.	484521269	Teleso vyh.doskové dvojité s 2xkonverkt. typ 22K s krytmi H600 L500 ref. Korad P90	kus	0,000	81,39	0,00
O.	484521271	Teleso vyh.doskové dvojité s 2xkonverkt. typ 22K s krytmi H600 L600 ref. Korad P90	kus	0,000	93,38	0,00
O.	484521301	Teleso vyh.doskové dvojité s 2xkonverkt. typ 22K s krytmi H600 L900 ref. Korad P90	kus	0,000	123,83	0,00
O.	484521311	Teleso vyh.doskové dvojité s 2xkonverkt. typ 22K s krytmi H600 L1000 ref. Korad P90	kus	0,000	133,97	0,00
O.	484521321	Teleso vyh.doskové dvojité s 2xkonverkt. typ 22K s krytmi H600 L1100 ref. Korad P90	kus	0,000	144,71	0,00
O.	484521331	Teleso vyh.doskové dvojité s 2xkonverkt. typ 22K s krytmi H600 L1200 ref. Korad P90	kus	0,000	154,40	0,00
O.	484521351	Teleso vyh.doskové dvojité s 2xkonverkt. typ 22K s krytmi H600 L1400 ref. Korad P90	kus	0,000	176,36	0,00
O.	484521391	Teleso vyh.doskové dvojité s 2xkonverkt. typ 22K s krytmi H600 L1800 ref. Korad P90	kus	0,000	220,78	0,00
O.	484521550	Teleso vyh.doskové trojité s 3xkonverkt. typ 33K s krytmi H600 L900 ref. Korad P90	kus	0,000	191,66	0,00
O.	484521570	Teleso vyh.doskové trojité s 3xkonverkt. typ 33K s krytmi H600 L1100 ref. Korad P90	kus	0,000	222,58	0,00
K	735999904	Vykurovacie telesá, HZS T4	hod	0,000	14,89	0,00
K	998735102	Presun hmôt pre vykúr. telesá UK v objektoch výšky do 12 m	t	0,000	41,67	0,00
D	783	Nátery				0,00
K	783425350	Nátery synt. potrubia do DN 100mm dvojnás. 1x email +zákl.	m	0,000	3,09	0,00

Opis predmetu zákazky

Objekt sa nachádza v mestskej zástavbe Panenskej ulice. Je to pamiatkovo chránená budova z roku 1890 zapísaná v Ústrednom zozname pamiatkového fondu SR pod číslom 506/1 ako radový dom (dom gen. Georgievitsa). Budova je jednoposchodová, čiastočne podpivničená, so sedlovou strechou v uličnom trakte a pultovými strechami v dvorových krídlach, kde je využívané aj podkrovie. Má ojedinelé dispozičné riešenie s mnohými umelecko – remeselnými detailmi na fasáde aj v interiéri. V minulosti bola využívaná ako základná škola a gymnázium, v súčasnosti je využívaná ako Základná umelecká škola Miloša Ruppeldta. Miera opotrebovania budovy je úmerná veku a zanedbanej údržbe.

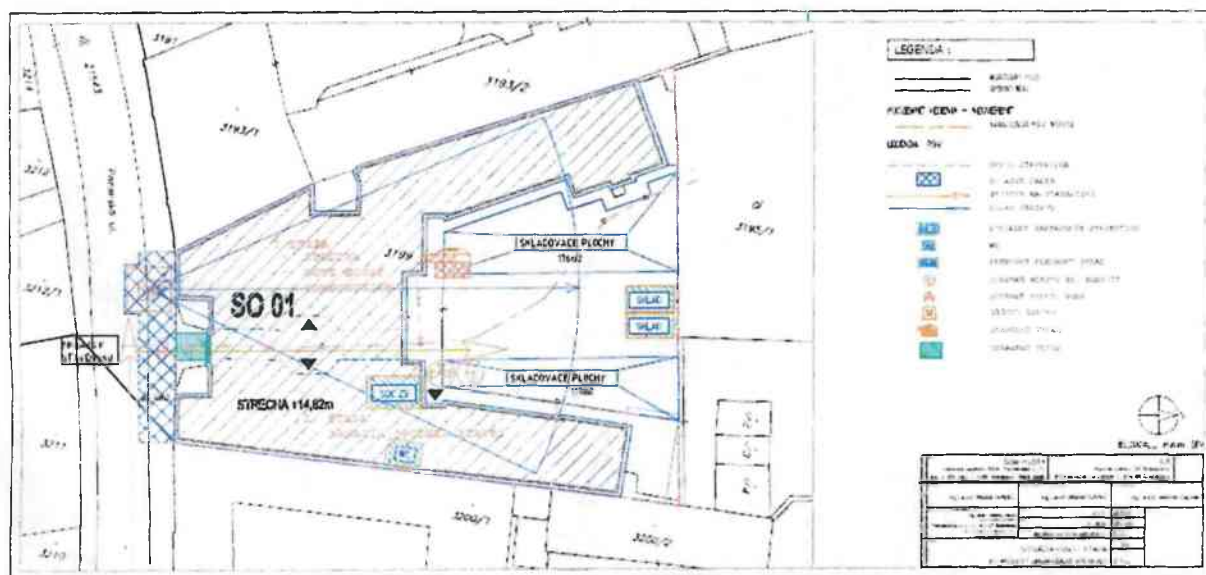
Zámerom rekonštrukcie budovy je jej pamiatková obnova, zlepšenie technického stavu konštrukcií, rozšírenie úžitkovej plochy, výmena a modernizácia dožitej infraštruktúry, vybavenie objektu osobným výťahom, úprava vnútorného dvora.

Budúce využitie objektu na kultúrno – spoločenské účely sa nemení.

Rekonštrukcia objektu bude realizovaná postupne, rozdelená na tri navzájom súvisiace etapy:

I. Etapa rekonštrukcie

V prvej etape bude zrealizovaná rekonštrukcia strešného plášťa vrátane zastrešenia novobudovanej koncertnej sály v podkroví, všetky výkopové a búracie práce, nové statické konštrukcie a niektoré úkony sanácie spodnej stavby proti vlhkosti. Zrealizuje sa aj súvisiaca časť prác zdravotníckej a elektroinštalácie.



II. Etapa rekonštrukcie

V druhej etape rekonštrukcie bude zrealizovaná obnova historickej fasády vrátane výplní vonkajších otvorov, realizáciu vnútorných podláh a priečok, rozvodov zdravotníckej a ústredného kúrenia. Obnova historickej fasády predstavuje okrem bežných stavebných prác aj súbor reštaurátorských a umelecko-remeselných postupov najmä na pamiatkovo hodnotných kamenných, štukových, kovových a drevených prvkoch fasády ako aj na výplniach vonkajších otvorov.

a pamiatkovú obnovu pamiatkovo chráneného objektu nehnuteľnej kultúrnej pamiatky (NKP) zapísaného v Ústrednom zozname pamiatkového fondu SR. Rámcový rozsah rekonštrukčných prác a etapizácia postupu rekonštrukcie je podrobnejšie popísaná v tomto dokumente.

- 1.2. Predmetom zákazky je aj dočasná **informačná tabuľa**, informujúca o podpore realizácie rekonštrukcie z dotačného systému MK SR. Zhotoviteľ zabezpečí výrobu a osadenie informačnej tabule rozmerov 250x150 cm, ktorá bude počas realizácie stavby umiestnená v mieste realizácie na dobre viditeľnom a širokej verejnosti prístupnom mieste.

2. Podrobný vecný, časový a finančný harmonogram rekonštrukčných prác a jeho aktualizácie

Návrh harmonogramu predloží úspešný uchádzač v zmysle uzavretej zmluvy o dielo k termínu odovzdania staveniska. Harmonogram bude navrhovať vecné finančné a termínové väzby realizácie stavby po mesiacoch. Bude slúžiť na kontrolu vecného, časového a finančného plnenia a na zabezpečenie financovania stavby. Podľa potreby bude harmonogram zhotoviteľom aktualizovaný počas realizácie. Návrh harmonogramu musí byť vždy odsúhlasený objednávatelom.

3. Reštaurátorské a umelecko-remeselné práce a spracovanie súvisiacej dokumentácie

K realizácii predmetu zákazky a k vypracovaným prípravným dokumentáciám a k realizačnej projektovej dokumentácii boli počas prípravy v súlade s ustanoveniami zák. č. 49/2002 Z. z. o ochrane pamiatkového fondu v platnom znení vydané rozhodnutia a záväzné stanoviská Krajského pamiatkového úradu Bratislava (ďalej len KPU):

- Rozhodnutie č. KPUBA-2015/9459-5/32054/BAL zo 06.05.2015 k zámeru obnovy,
- Záväzné stanovisko č. KPUBA-2015/9459-7/88714/BAL zo 14.01.2016 k prípravnej dokumentácii „Inventarizácia pamiatkovo hodnotných prvkov objektu Panenská 11“ a k „Aktualizovanému prieskumu zavlhutia objektu z r. 2006“,
- Záväzné stanovisko č. KPUBA-2018/5351-5/17810/BAL z 26.04.2018 k prípravným dokumentáciám „Dendrologický posudok na krov a vytypované stropy v NKP dom hudby Panenská 11, Bratislava“ a „Statické posúdenie rozhodujúcich a vytypovaných jestvujúcich nosných konštrukcií pre účely obnovy objektu Dom hudby, Panenská 11, Bratislava“,
- Záväzné stanovisko č. KPUBA-2018/5351-4/17808/BAL z 26.04.2018 k PD sanácii zavlhania „Projektová príprava obnovy objektu Dom hudby, Panenská 11, Bratislava“,
- Záväzné stanovisko č. KPUBA-2018/5351-6/71813/BAL z 02.05.2018 k realizačnej projektovej dokumentácii.

V zmysle vydaných rozhodnutí sú stanovené podmienky a postupy realizácie prác a požiadavky na priebežnú spoluprácu zhotoviteľa a stavebníka s KPÚ najmä:

- vykonávanie reštaurátorských a umelecko-remeselných prác odborne spôsobilými osobami príslušnej špecializácie,
- vypracovanie reštaurátorských zámerov vybraných pamiatkových prvkov určených na reštaurovanie a ich predloženie vlastníkom objektu k vydaniu osobitného rozhodnutia na KPÚ, po realizácii reštaurátorských prác bude vypracovanie reštaurátorská dokumentácia v súlade s platnými súvisiacimi právnymi predpismi,

- vypracovanie návrhov na umelecko-remeselnú obnovu vybraných prvkov a ich predloženie na KPÚ k vydaniu záväzného stanoviska minimálne 30 dní pred začatím realizácie,
- vypracovanie fotografickej a grafickej dokumentácie profilovaných architektonických prvkov, ktorých zlý stav neumožňuje ich obnovu a musia sa nahradiť, KPÚ schválená grafická dokumentáciu bude slúžiť ako podklad pre ich obnovu,
- vypracovanie dielenskej dokumentácie kópií výplní dverí a okien určených na výmenu a jej schválenie KPÚ,
- pri podlahách a dlažbách priebežné odsúhlasovanie vzoriek a kladačských plánov,
- pri nových klampiarskych prvkoch odsúhlasovanie vzoriek s KPÚ vopred.

Všetky tieto dielčie dokumentácie, v rozhodnutiach KPÚ stanovené postupy a podmienky realizácie sú predmetom zákazky.

4. Dodanie kompletných dokladov týkajúcich sa realizácie stavby a jej kvality

Pre komplexné zhotovenie a riadne odovzdanie diela musí zhotoviteľ zabezpečiť aj tieto činnosti, doklady a dokumentácie:

- Vytýčenie dotknutých jestvujúcich inžinierskych sietí,
- Dokumentáciu (protokol) vytýčenia stavby (4x),
- Aktualizáciu a dopracovanie projektov organizácie dopravy počas výstavby a plán organizácie dopravy (ďalej len ako „POD“) a ich odsúhlasenie odbornou komisiou oddelenia dopravy Magistrátu hlavného mesta SR Bratislava (ďalej len ako „OK OD MG BA“),
- Realizáciu odsúhlaseného dočasného dopravného značenia počas výstavby.
- Dozor nad bezpečnosťou práce na stavenisku § 3 a § 6 ods. 1 a 2 v zmysle Nariadenia vlády SR č. 396/2006 Z. z. – koordinátor bezpečnosti,
- Vyhotovenie správ o odborných prehliadkach a odborných skúškach vyhradených technických zariadení zdvíhacích a elektrických podľa vyhlášky MPSVaR SR č. 508/2009 Z. z.,
- Dodanie príslušných atestov a certifikátov od zabudovaných materiálov a výrobkov,
- Dodanie dokladov o využití a zneškodnení odpadov, ktoré vzniknú realizáciou diela,
- Geodetickú dokumentáciu skutočného vyhotovenia novovybudovaných inžinierskych sietí potvrdenú zodpovedným geodetom (6 x v tlačí a 1 x na CD),
- Dokumentáciu skutočného realizovania stavby potvrdenú odborne spôsobilými osobami zhotoviteľa (6 x v tlačí a 1 x na CD), vrátane elaborátu kvality so zoznamom a vyhodnotením skúšok, príslušné manuály prevádzky a údržby jednotlivých objektov,
- Potvrdenie správcu digitálnej mapy mesta o odovzdaní spracovanej geodetickej dokumentácie,
- **Priebežná fotodokumentácia realizácie prác s popisom.**

5. Rámcový rozsah rekonštrukcie

Predmet zákazky - práce budú realizované v rozsahu a členení objektovej skladby podľa schválenej realizačnej projektovej dokumentácie vypracovanej v decembri 2017, zhotoviteľ projektu: Ing. arch. Matúš Ivanič, AA, Povraznícka 13, 811 07 Bratislava.

OBSAH REALIZAČNEJ DOKUMENTÁCIE:

Stavebná časť:

- A. Sprievodná správa
- B. Súhrnná technická správa
- B 2.7 Protipožiarne zabezpečenie stavby
- C.1 Celková situácia stavby
- C.2 Zákres do katastrálnej mapy
- D. Koordinačná situácia stavby
- E. SO 01 Rekonštrukcia a obnova objektu Dom hudby, Panenská 11:

Architektúra – pôvodný stav a búracie práce

- Architektonicko-stavebné riešenie – nový stav
- sanácia vlhkosti spodnej stavby – nový stav

Statika – nový stav

Zdravotechnika – nový stav

Vykurovanie – nový stav

Elektroinštalácia a umelé osvetlenie, vnútorné slaboprúdové rozvody – nový stav

Elektrická požiarňa signalizácia – nový stav

Vzduchotechnika a klimatizácia – nový stav

Prevádzkové súbory:

PS 01 Výt'ah – nový stav

- F. Projekt organizácie výstavby

F-01 Situácia POV

Technická správa

- G. Nákladová časť pre výber zhotoviteľa stavby

- H. Doklady

- I. Plán bezpečnosti a ochrany zdravia pri práci (BOZP)

5.1. Popis jestvujúceho stavu a zamýšľaných úprav objektu:

Jestvujúci objekt prejde popri celkovej obnove architektonicko-stavebnej časti s dôrazom na jeho pamiatkový charakter komplexnou rekonštrukciou infraštruktúry. Kostra dispozičného riešenia objektu ostane pôvodná, avšak s rozšírením fondu učební ZUŠ, efektívnymi úpravami sociálnych zariadení, zariadením disponibilných priestorov pre náplň budúceho „Domu hudby“ ako verejného priestoru pre hudobnú a inú umeleckú produkciu.

Celková rekonštrukcia a obnova bude pozostávať z obnovy všetkých stavebnotechnických častí v interiéri objektu, z pamiatkovej obnovy zinventarizovaných pamiatkovo hodnotných prvkov, uličnej a dvorových fasád, okenných výplní, strešného plášťa, vnútorných a vonkajších rozvodov inžinierskych sietí, vykurovania, vody a kanalizácie, zo sanácie zavlhnutých murív, nových slaboprúdových rozvodov, EPS, nových rozvodov vzduchotechniky a klimatizácie, rekonštrukcie a stavebnej úpravy vnútorného dvora vrátane balustrádového oplotenia. Najvýznamnejšou dispozičnou zmenou objektu je navrhované využitie povalového priestoru nad svetlíkom centrálného schodiska a terajšieho predsálie na pomerne grandióznu koncertnú sálu pre 90 ľudí, ktorá by splnila požiadavku lokálneho programu vyplývajúceho z budúceho využitia objektu ako „Dom hudby“. Do budovy bude inštalovaný osobný výťah tak, aby bol do objektu zabezpečený bezbariérový prístup hendikepovaným osobám. Komplexnou zmenou by malo prejsť tiež nádvorie, v návrhu povrchovo upravené kamennou dlažbou s možnosťou využívania priestoru pre letné komorné koncerty s príslušnou infraštruktúrou. Strecha objektu bude kompletne vymenená pri väčšinovom zachovaní jej pôvodného tvarovania.

5.2. Popis hlavných stavebnotechnických zásahov podľa druhu a etapizácie rekonštrukcie

Búracie práce

budú prebiehať vo všetkých podlažiach a strešnom plášti objektu, podrobný popis pozri časť F. Plán organizácie výstavby

Výkopy

Výkopové práce sa týkajú vyhlbenia základovej jamy pre výťahovú šachtu do hĺbky cca 1,8 m pod úroveň podlahy 1. nadzemného podlažia. Nepredpokladá sa narazenie na hladinu spodnej vody. Obvod výkopu a ohrozené časti stavby je nutné stabilizovať aby odkopaním nedošlo k ich porušeniu. Výkopy je nutné hĺbiť po častiach s následným pažením zo všetkých strán. Počas ich realizácie je nutná sústavná geodetická kontrola dotknutých statických konštrukcií. Vývoz zeminy z výkopu suterénu navrhujeme realizovať pomocou transportných pásov.

Odvhlčenie suterénnych priestorov

Riešenie je založené na:

1. suterén: hydroizolačnom utesnení podlahy 1.PP a stenových konštrukcií v občasnom zaťažení kapilárnou vztlínavosťou podložia zo strany interiéru s neprerušným hydroizolačným prepojením na vertikálnu hydroizolačnú omietkovú úpravu. Podlahy technického charakteru, sklady, miestnosti údržby je možné realizovať bez doplnujúceho zateplenia podlahových vrstiev.

2. suterén: pôvodný technický priestor 2. suterénu bude po vrstvách zavezený nekontaminovanou stavebnou drťou s horným ukončením v úrovni jestvujúceho podkladného betónu novou železobetónovou doskou, kotvenou po obvode do jestvujúceho podkladného betónu miestnosti 1.PP. Hydroizolačná úprava na takto vytvorenej monolitickej, železobetónovej doske bude riešená na cementovej báze ako hydroizolačná stierka a napojená na jestvujúcu mazaninu podkladného betónu 1.PP.

Vybudovanie výťahovej šachty pre osobný výťah v pravom krídle.

Nová výťahová šachta bude železobetónová, odlievaná do prekladaného debnenia. (Podrobnejšie vid' príslušný diel projektu - STATIKA).

Výplne otvorov

Okenné výplne v dostavbách budú vybúrané spolu s ostatnými odstraňovanými konštrukciami.

Pôvodné drevené zdvojené okná s bohatým delením krídiel budú umelecky remeselne repasované respektíve nahradené novými tvarovo zhodnými oknami. Nepôvodné dverné výplne v búraných častiach budú odstránené spolu s ostatnými konštrukciami rovnako ako dvere nesplňajúce požiadavky pamiatkovej obnovy budovy.

Historické dvere sú pamiatkovo chránené a budú repasované, v prípade potreby reštaurátorsky rekonštruované. V nevyhnutných prípadoch budú nahradené materiálovo i tvarovo zhodnými replikami pôvodných dverí vrátane kovania a povrchovej úpravy.

Zdravotechnika

Riešený objekt je odkanalizovaný jestvujúcou gravitačnou kanalizačnou prípojkou do verejnej jednotnej kanalizácie, ktorá sa nachádza pod priľahlou komunikáciou. Kanalizačná prípojka je vyhotovená so svetlosťou D250 a odvádzajúca splaškové aj dažďové odpadové vody z objektu. Prípojka je vo vyhovujúcom technickom stave a zostane bez

zmeny. Kanalizačná prípojka je vyústená do 1.PP objektu, kde je prepojená na rozvod vnútornej kanalizácie.

Objekt je zásobovaný pitnou aj požiarnou vodou z jestvujúceho verejného vodovodu. Z uvedeného vodovodu je pomocou navrtávacieho pásu na potrubí vysadená vodovodná prípojka DN50, ktorá je vyvedená do suterénu objektu – do vodomerne k jestvujúcemu fakturačnému meradlu – zostane bez zmeny. Vo vodomermi sa rozvetví rozvod SV na rozvod pitnej vody a požiarnej vody – bez zmeny. V objekte nepríde k nárastu potreby SV.

Ústredné vykurovanie

Zdroj tepla tvorí dvojica stacionárnych plynových kotlov so súmarným tepelným výkonom 110 kW. Zdroj je existujúci v minulom období bol zrekonštruovaný a teda zostane bez zmeny. Zdroj je vybavený všetkými zabezpečovacími a poistnými zariadeniami v zmysle platnej STN. Pôvodná vykurovacia sústava bude po zdroj tepla kompletne zdemontovaná a bude vyhotovená nová vykurovacia sústava z oceľových rúrok z uhlíkovej ocele predpísanej dimenzie spájaných lisovanými fittingami.

Vzduchotechnika a klimatizácia

Vybudujú sa nové strojovne vzduchotechniky a nové potrubné rozvody. Nepoužiteľné zariadenia a rozvody sa demontujú. Vybuduje sa klimatizácia novej koncertnej sály.

Elektroinštalácia

Vybudujú sa nové NN rozvody, umelé osvetlenie, bleskozvod, základné slaboprúdové rozvody – štruktúrovaná kabeláž. Rekonštrukcia si nevyžiada navýšenie existujúcich energetických bilancií inštalovaného príkonu. Existujúce bilancie budú zachované. Meranie elektrickej energie je existujúce a je umiestnené v samostatnom elektromerovom rozvádzači v miestnosti 1.01 FOYER I. Elektromer je osadený hlavným ističom pred elektromerom 80A/char. B, 400V. Tento elektromerový rozvádzač a pôvodná prípojka NN pre objekt budú zachované bez zmeny.

Elektrická požiarňa signalizácia

Rekonštruovaný objekt bude vybavený novou požiarňou signalizáciou. (Podrobnejšie vid' príslušný diel projektu)

5.3. Rozsah reštaurátorských a umelecko-remeselných prác

- Objekt ZUŠ Panenská 11 je národnou kultúrnou pamiatkou (NKP), realizácia všetkých zásahov, prác a postupov rekonštrukcie sa musí vykonať v súlade s platnými právnymi predpismi, ktoré sa dotýkajú kultúrnych pamiatok, najmä zákona č. 49/2002 Z. z. o ochrane pamiatkového fondu v znení neskorších predpisov a jeho vykonávacej vyhlášky č. 253/2010 Z. z., ktorého úplné znenie bolo vyhlásené pod č. 238/2014 Z. z..
- K zámeru obnovy objektu a k predpísanej prípravnej a projektovej dokumentácii boli vydané rozhodnutia Krajského pamiatkového úradu Bratislava, v ktorých sú stanovené postupy a podmienky pamiatkovej obnovy NKP, tieto sú špecifikované v bode 3.4.
- Zhotoviteľ je povinný sa s vydanými rozhodnutiami a záväznými stanoviskami oboznámiť a počas rekonštrukcie postupovať podľa v nich stanovených podmienok týkajúcich sa realizácie najmä:

- zabezpečiť vykonávanie reštaurátorských a umelecko-remeselných prác odborne spôsobilými osobami,
- zabezpečiť vypracovanie a schválenie návrhov na reštaurovanie, na umelecko-remeselnú obnovu a reštaurátorských dokumentácií,
- Rozsah reštaurátorských a umelecko-remeselných prác a jednotlivých prvkov exteriérového aj interiérového tvaroslovia je špecifikovaný v schválenej prípravnej dokumentácii „Inventarizácia pamiatkovo hodnotných prvkov objektu Panenská 11“, spracovateľ PhDr. Zuzana Zvarová, október 2015.

6. Podmienky uskutočňovania stavby

- 6.1. Podrobný popis staveniska, podmienok a obmedzení realizácie stavebných prác na danom mieste stavby z hľadiska organizácie a bezpečnosti práce pri uskutočňovaní stavby je popísaný v PD v časti F – Projekt organizácie výstavby (POV) a v časti I – plán bezpečnosti a ochrany zdravia pri práci (BOZP). Uchádzač je povinný sa s týmito podmienkami oboznámiť pred predložením ponuky a prípadné z toho vyplývajúce náklady zahrnúť do ceny.
- 6.2. Pri dodržaní daných obmedzení, projektových riešení a dohodnutých termínov uchádzač môže uplatniť vlastné výrobné postupy prípravy a realizácie stavby.

7. Ostatné podmienky

- 7.1. Stavenisko sa nachádza v exponovanom mieste mestskej zástavby centra Bratislavy s obmedzením pohybu motorových vozidiel vyplývajúcim zo všeobecne záväznými nariadeniami mestskej časti Bratislava – Staré mesto. Uchádzač je povinný sa s príslušnými predpismi a nariadeniami oboznámiť a túto skutočnosť zohľadniť pri vypracovaní ponuky v súvislosti s organizáciou výstavby.
- 7.2. Zhotoviteľ je povinný zabezpečiť stavbu a jej okolie proti rizikám a škodám spôsobeným vlastnou stavebnou činnosťou.
- 7.3. Lešenie a stavebnú mechanizáciu požaduje verejný obstarávateľ realizovať bez poškodenia vlastného objektu či okolitých objektov, pričom uchádzač je povinný začleniť do ceny predmetu zákazky aj projekt lešenia vrátane statického posudku a periodických revízií ak to bude aktuálne.
- 7.4. Pokiaľ sa z dôvodu zjednodušenia a umožnenia popisu jednotlivých položiek v súťažných podkladoch alebo vo výkaze výmer vyskytne výrobok, výkon alebo materiál konkrétneho výrobcu, t. j. odkaz na obchodné meno alebo označenie výrobku, výkonu alebo materiálu, uchádzač môže v ponuke uviesť podľa § 42 ods. 2 zákona o verejnom obstarávaní ekvivalentné riešenie odsúhlasené projektantom.
- 7.5. Všetky uvádzané konkrétne materiály a dodávky sú informatívne a môžu byť v rámci pravidiel verejného obstarávania nahradené rovnocennými produktmi porovnateľnej kvality a vlastností, ale nie menej kvalitnými. Produkty, definované svojimi technickými, materiálovými a tvarovými charakteristikami po všetkých stránkach (design, farba, štruktúra a pod.) s požadovaným štandardom vyhotovenia. Zámenny materiálov a konštrukcií nesmú byť na úkor kvality a dodávky a budú sledované a odsúhlasované v priebehu prác.
- 7.6. Popis prác a dodávok vo výkaze výmer a projektová dokumentácia sú jednotným podkladom pre uchádzačov pre návrh ceny.

HIMBUILDING, s.r.o.
Zálagoš č. 983
935 41 Tekovské Lužany

POISTNÝ CERTIFIKÁT

Týmto potvrdzujeme, že klient HIMBUILDING, s.r.o., Zálagoš č. 983, 935 41 Tekovské Lužany, IČO : 47 758 970 , má poistnou zmluvou č. 4619019755 dojednané poistenie všeobecnej zodpovednosti za škodu na poistnú sumu 1.500.000,00 EUR.


Poistením je kryté:

- Poškodenie alebo zničenie majetku iných osôb
- Usmrtenie a zranenie iných osôb
- Poškodenie diela, materiálov, a okolitého majetku.
- Podzemné a nadzemné vedenia do poistnej sumy 10 000,00 EUR

Poistná zmluva je platná od 22.11.2021. - neurčito.

Poistné je uhradené do 22.11.2022.

V Nitre, dňa 23.11.2021


Lukáš Gyurian
špecialista neživotného poistenia
KOOPERATIVA poisťovňa a.s.

Zoznam subdodávateľov

ov zákazky: „Rekonštrukcia objektu NKP ZUŠ Panenská 11 – Dom hudby“

pisom zhotoviteľ vyhlasuje, že na realizácii predmetu zákazky sa budú podieľať nasledovní dodávateľia:

P. č.	Obchodné meno a sídlo subdodávateľa	IČO	% podiel na zákazke	Predmet subdodávok
1.	Radoslav Maduda, Fraňa Kráľa 590/69, 951 97, Žitavany	47 645 555	5,0%	Stavebné práce
2.	Rest&Ferrum s.r.o., Ľubochňianska 4, 831 04, Bratislava	47 374 560	1,0%	Stavebné práce
3.	RestArt s.r.o., Štefánikova 3695, 085 01, Bardejov	45 338 353	7,0%	Stavebné práce
4.	Akad. soch. Vladimír Višváder – VILLARD – reštaurovanie a obnova pamiatok, Na križovatkách 19, 821 04, Bratislava	13 970 445	8,5%	Stavebné práce

Subdodávateľ spĺňa podmienky účasti týkajúce sa osobného postavenia podľa § 32 ods. 1 písm. e) a f) zákona o verejnom obstarávaní a neexistujú u neho dôvody na vylúčenie podľa § 40 ods. 6 písm. a) až h) a ods. 7 ZVO.

Zoznam „kľúčových“ odborníkov

P. č.	Kľúčový odborník	Meno a priezvisko osoby kľúčového odborníka, firma	Tel. číslo, e-mail	Číslo osvedčenia o odbornej spôsobilosti kľúčového odborníka
1.	Stavbyvedúci v kategórii pozemné stavby	Marián Jenis HIMBUILDING, s.r.o.		03237*10*
2.	Bezpečnostný technik, Revízny technik vyhradeného technického zariadenia elektrického	Radoslav Maduda SZČO		BOZP Technik: 022/2013-01.2 Revízny technik: 0052-INA/2014 EZ RT E2A

3.	Reštaurátor S6, S9	Akad. soch. Vladimír Višvader SZČO		
4.	Reštaurátor S1, S9	Akad. soch. Martin Kutný RestArt s.r.o.		304
5.	Reštaurátor – kovové plastiky a kovové prvky architektúry	Akad. soch. Stanislav Kožela Rest&Ferrum s.r.o.		00184

V Tekovských Lužanoch, dňa 22.11.2021

Igor Haulík

konateľ HIMBUILDING, s.r.o.