

Zmluva o poskytovaní služieb

uzatvorená podľa ust. § 269 ods. 2 zákona č. 513/1991 Zb. Obchodného zákonníka v znení neskorších predpisov (ďalej len „**ObZ**“) v spojení s ust. § 1 ods. 13 písm. q) zákona č. 343/2015 Z. z. o verejnom obstarávaní a o zmene a doplnení niektorých zákonov v znení neskorších predpisov (ďalej len „**ZoVO**“) (ďalej len „**zmluva**“)

medzi zmluvnými stranami:

Hlavné mesto Slovenskej republiky Bratislava

sídlo: Primaciálne námestie 1, 814 99 Bratislava
IČO: 00 603 481
DIČ: 2020372596
Bankové spojenie: Československá obchodná banka, a. s.
č. účtu v tvare IBAN: [REDACTED]
zastúpenie: Mgr. Ing. Michal Radosa, zástupca riaditeľa magistrátu v zmysle Podpisového poriadku účinného ku dňu podpisu tejto zmluvy
kontakt: Ing. Veronika Trnková, [REDACTED]
(ďalej len „**hlavné mesto**“)

a

Mestská časť Bratislava - Karlova Ves

sídlo: Námestie sv. Františka 8, 841 04 Bratislava
IČO: 00 603 520
Bankové spojenie: Prima banka, a.s.
č. účtu v tvare IBAN: [REDACTED]
zastúpenie: Dana Čahojová, starostka
kontakt: Ing. Lucia Brezovská, [REDACTED]
(ďalej len „**MČ**“)

(hlavné mesto a MČ spolu ďalej aj ako „**zmluvné strany**“)

Preambula

Zmluvné strany sa v súlade s obsahom ich predchádzajúcich rokovaní, berúc do úvahy ich spoločné ciele a záujmy, realizujúc ich obojstranne dohodnuté podmienky dohodli na uzatvorení tejto zmluvy podľa ust. § 269 ods. 2 ObZ v spojení s § 1 ods. 13 písm. q) ZoVO a v súlade s právnym poriadkom Slovenskej republiky za podmienok dohodnutých ďalej v tejto zmluve.

Článok 1

Účel a predmet zmluvy

1. Účelom tejto zmluvy je poskytovanie služieb špecifikovaných v **Prílohe č.1 - Pokyny Hlavného mesta Slovenskej republiky Bratislavy pre kosenie a jesenné hrabanie a čistenie pozemkov v k. ú. Karlova Ves**, (ďalej len „**Príloha č. 1**“), ktorá tvorí jej neoddeliteľnú súčasť, konkrétne služby kosenia a jesenného hrabania a čistenia verejnej zelene, a to na pozemkoch uvedených v **Prílohe č. 2 - Mapový podklad hlavného mesta a zoznam pozemkov** (ďalej len „**Príloha č. 2**“), ktorá tvorí neoddeliteľnú súčasť tejto zmluvy, a to v rozsahu a za podmienok dohodnutých v tejto zmluve.
2. Predmetom tejto zmluvy je záväzok MČ poskytovať služby (i) kosenia a (ii) jesenného čistenia a hrabania verejnej zelene na pozemkoch uvedených v Prílohe č.2 tejto zmluvy vo vlastnom mene a na vlastnú zodpovednosť, v rozsahu a za podmienok dohodnutých v tejto zmluve a na základe objednávky hlavného mesta (ďalej aj ako „**predmet zmluvy**“) a záväzok hlavného mesta prevziať včas a riadne poskytnuté plnenia podľa tejto zmluvy a uhradiť MČ náklady na poskytnutie tohto plnenia v súlade s Článkom 3 tejto zmluvy.
3. Tie práva a povinnosti zmluvných strán, ktoré nie sú touto zmluvou výslovne upravené sa spravujú všeobecne

záväznými právnymi predpismi Slovenskej republiky, najmä, nie však výlučne ObZ.

Článok 2

Spôsob plnenia predmetu zmluvy

1. Predmet zmluvy sa bude plniť podľa požiadaviek hlavného mesta na pozemkoch vo vlastníctve a správe hlavného mesta. Pozemky sú bližšie špecifikované v Prílohe č. 2 tejto zmluvy. MČ pozná a berie na vedomie stav pozemkov uvedených v Prílohe č. 2 tejto zmluvy. Hlavné mesto si vyhradzuje právo, v prípade zmien majetkových pomerov vo vzťahu k pozemkom uvedených v Prílohe č. 2 tejto zmluvy, zmeniť zoznam pozemkov uvedených v Prílohe č. 2 tejto zmluvy, a to elektronickým písomným oznámením hlavného mesta na emailovú adresu zodpovedného zástupcu MČ uvedenú v Článku 10 tejto zmluvy.
2. Zmluvné strany sa dohodli, že ročne sa vykoná predbežne: 5x kosenie porastu sídliskovej zelene a ostatných zelených plôch a 1x jesenné čistenie a hrabanie na pozemkoch uvedených v Prílohe č. 2 tejto zmluvy.
3. Počet služieb uvedených v predchádzajúcom odseku tohto Článku zmluvy je počet predpokladaný. Tento počet je možné meniť na základe dohody zmluvných strán a upresniť formou písomnej objednávky, ktorú vystaví hlavné mesto.
4. Hlavné mesto si objedná u MČ predmet plnenia podľa tejto zmluvy vždy osobitnou písomnou objednávkou na základe a za podmienok dohodnutých v tejto zmluve.
5. MČ vykoná predmet zmluvy na základe objednávky hlavného mesta zaslanej MČ elektronicky na e-mailovú adresu: lucia.brezovska@karlovaves.sk
6. Objedávka hlavného mesta musí obsahovať:
 - a) identifikačné údaje zmluvných strán,
 - b) číslo tejto zmluvy a číslo objednávky,
 - c) identifikáciu pozemku a druhu služby, ktorá má byť poskytnutá,
 - d) termín dodania služby; takto určená lehota poskytnutia služby nesmie byť kratšia ako 15 (slovom pätnásť) pracovných dní odo dňa doručenia objednávky,
 - e) cenu za službu,
 - f) dátum vyhotovenia objednávky,
 - g) podpisy zodpovedných zástupcov zmluvných strán;
7. MČ je povinná objednávkou bezodkladne, najneskôr do 48 hodín od doručenia, elektronicky potvrdiť.
8. Hlavné mesto si vyhradzuje právo upraviť a zmeniť rozsah objednaných služieb podľa jeho potrieb, a to najmä v prípade vzniku mimoriadnych udalostí.
9. Termín dodania služby určený v objednávke je pre MČ záväzný a jeho nedodržaním sa dostáva do omeškania s výnimkou, ak bolo omeškanie MČ preukázateľne spôsobené zásahom vyššej moci (vis maior), alebo z dôvodu nepriaznivých poveternostných vplyvov. V prípade omeškania je MČ povinná zmenu termínu poskytnutia služby bezodkladne oznámiť elektronickou formou hlavnému mestu spolu s odôvodnením zmeny termínu poskytnutia služby, čím však možnosť udeliť sankciu MČ hlavným mestom nie je dotknutá. Zmena termínu poskytnutia služby uvedená v objednávke je možná len s písomným súhlasom hlavného mesta.
10. MČ sa v súlade s ust. § 1 ods. 13 písm. q) ZoVO zaväzuje plniť predmet zmluvy výlučne svojimi vlastnými kapacitami alebo prostredníctvom ňou zriadenej príspevkovej organizácie a jej zamestnancov. MČ nie je oprávnená zadať plnenie predmetu podľa tejto zmluvy žiadnemu inému subjektu.

Článok 3

Odplata za predmet zmluvy

1. Cena za predmet zmluvy je stanovená dohodou zmluvných strán, ktorá tvorí **Prílohu č. 3**, ako neoddeliteľnú súčasť tejto zmluvy (**ďalej len „Príloha č. 3“**) a predstavuje celkovú jednotkovú cenu za m²:
 - (i) kosenie - vo výške 0,08 EUR za m²,
 - (ii) jesenné čistenie a hrabanie - vo výške 0,08 EUR za m²;V cene sú zahrnuté všetky náklady MČ vzniknuté pri plnení predmetu tejto zmluvy, vrátane nákladov na spracovanie odpadu, materiál, dopravu, PHM, energie, vodu, personálne náklady, nákladov vyplývajúcich z administratívnych a kontrolných činností a pod. K jednotkovej cene ani fakturovanej cene nebude fakturované

- DPH. Cena za predmet zmluvy je počas trvania účinnosti tejto zmluvy nemenná.
2. Faktúra musí obsahovať náležitosti daňového dokladu v súlade so zákonom č. 431/2002 Z. z. o účtovníctve v znení neskorších predpisov. Súčasťou faktúry bude:
 - a) písomná objednávka hlavného mesta podpísaná zodpovedným zamestnancom,
 - b) súpis skutočne poskytnutých služieb s termínom ich splnenia podpísaný zodpovednými zástupcami zmluvných strán s uvedením pokosenej/vyčistenej/pohrabanej plochy na m², ktorý bude vyhotovený a podpísaný po dodaní objednanej služby, a to po konsenze zmluvných strán.
 3. Hlavné mesto neposkytuje preddavky ani zálohovú platbu za služby podľa tejto zmluvy.
 4. MČ môže fakturovať hlavnému mestu len služby objednané a odsúhlasené v súpise skutočne poskytnutých služieb podľa ods. 2 tohto Článku zmluvy.
 5. Hlavné mesto uhradí cenu podľa tohto Článku zmluvy prevodným príkazom na účet MČ na základe daňového dokladu (faktúry) riadne vystaveného MČ a doručeného hlavnému mestu. MČ vystaví faktúru hlavnému mestu najneskôr do 15 (slovom pätnástich) dní odo dňa dodania služieb, pričom poslednú faktúru za služby podľa tejto zmluvy vystaví a doručí MČ hlavnému mestu najneskôr do 15. decembra 2023. Splatnosť faktúry je do 30 (slovom tridsať) dní od jej doručenia hlavnému mestu. Dňom úhrady je deň odpísania finančných prostriedkov z účtu hlavného mesta.
 6. V prípade, ak faktúra bude obsahovať nesprávne a/alebo neúplné údaje stanovené touto zmluvou alebo zákonom, resp. bude obsahovať iné nezrovnalosti, hlavné mesto je oprávnené ju vrátiť a MČ je povinná faktúru podľa charakteru nedostatku opraviť, doplniť, alebo vystaviť novú. Doručením nového, resp. upraveného daňového dokladu začína hlavnému mestu plynúť nová 30 (slovom tridsať) dňová lehota splatnosti.

Článok 4

Doba trvania zmluvy a ukončenie zmluvy

1. Táto zmluva sa uzatvára na dobu určitú, a to odo dňa jej účinnosti do 31.12.2023.
2. Zmluvné strany sa dohodli, že zmluva zaniká:
 - a) uplynutím doby, na ktorú bola uzatvorená,
 - b) písomnou dohodou zmluvných strán,
 - c) písomnou výpoveďou ktorejkoľvek zo zmluvných strán aj bez uvedenia dôvodu, pričom výpovedná lehota je 2 (slovom dva) mesiace a začína plynúť dňom nasledujúcim po dni doručenia výpovede druhej zmluvnej strane,
 - d) odstúpením od tejto zmluvy v prípade, ak ktorákoľvek zo zmluvných strán poruší podstatným spôsobom ustanovenia tejto zmluvy a v primeranej lehote určenej oprávnenou zmluvnou stranou na nápravu porušenia zmluvy, ktorá nesmie byť kratšia ako pätnásť 15 (slovom pätnásť) dní, takéto porušenie neodstráni, prípadne nenapraví;

Odstúpenie od tejto zmluvy je účinné dňom doručenia písomného oznámenia o odstúpení druhej zmluvnej strane oprávnenou zmluvnou stranou. Odstúpenie od zmluvy sa netýka nároku na náhradu škody, nároku na úroky z omeškania a ani nároku na zaplatenie zmluvnej pokuty.

Článok 5

Práva a povinnosti zmluvných strán

1. MČ je povinná pri plnení tejto zmluvy postupovať s odbornou starostlivosťou a zaväzuje sa poskytnúť hlavnému mestu plnenie predmetu zmluvy riadne a včas v súlade s podmienkami dohodnutými v tejto zmluve, v objednávke a v súlade s pokynmi hlavného mesta, v prípade, že budú vydané.
2. MČ je povinná pri plnení predmetu tejto zmluvy postupovať v súlade so zákonom č. 543/2002 Z. z. o ochrane prírody a krajiny v znení neskorších predpisov (ďalej len „**zákon o ochrane prírody a krajiny**“), zákonom č. 79/2015 Z. z. o odpadoch a o zmene a doplnení niektorých zákonov v znení neskorších predpisov (ďalej len „**zákon o odpadoch**“), zákonom č. 135/1961 Zb. o pozemných komunikáciách (cestný zákon) v znení neskorších predpisov a ostatnými všeobecne záväznými platnými právnymi predpismi a technickými normami platnými v Slovenskej republike, dodržiavať všeobecne záväzné nariadenia hlavného mesta a mestskej časti Bratislava – Karlova Ves.

3. MČ prehlasuje, že sú jej známe všetky technické, kvalitatívne a iné podmienky nevyhnutné na plnenie predmetu tejto zmluvy. MČ sa zaväzuje, že pri plnení tejto zmluvy bude predchádzať škodám na verejnej zeleni a na majetku tretích osôb.
4. MČ si zabezpečí všetky stroje, zariadenia, technológie, materiál a personálne kapacity potrebné pre plnenie tejto zmluvy. MČ bude plniť predmet zmluvy spoľahlivým, kvalifikovaným a odborne zaškoleným personálom, pričom zabezpečí jeho kontrolu a zároveň je zodpovedná za to, že práceneschopnosť, dovolenky a iná absencia personálnych kapacít neovplyvní plnenie povinností podľa tejto zmluvy.
5. MČ sa zaväzuje konať v súlade s hierarchiou odpadového hospodárstva a nakladať s komunálnym odpadom v súlade so zákonom o odpadoch, súvisiacimi všeobecne záväznými právnymi predpismi a Všeobecne záväzným nariadením hlavného mesta Slovenskej republiky Bratislavy č. 6/2020 o nakladaní s komunálnymi odpadmi a drobnými stavebnými odpadmi na území Hlavného mesta Slovenskej republiky Bratislavy v aktuálnom znení.
6. Zmluvné strany sa zaväzujú navzájom sa včas informovať o všetkých skutočnostiach, ktoré majú vplyv na plnenie si svojich záväzkov vyplývajúcich z tejto zmluvy.
7. Hlavné mesto sa zaväzuje poskytnúť pri plnení tejto zmluvy MČ potrebnú súčinnosť. Za hlavné mesto sú oprávnení dávať pokyny MČ poverení zodpovední zamestnanci hlavného mesta a zodpovední zástupcovia uvedení v Článku 10 tejto zmluvy. Pokyny hlavného mesta prostredníctvom ním uvedených osôb sú pre MČ záväzné.
8. Na krytie rizík súvisiacich s plnením predmetu zmluvy sa MČ zaväzuje uzavrieť a udržiavať počas účinnosti tejto zmluvy poistnú zmluvu zodpovednosti za škodu spôsobenú pri plnení predmetu zmluvy MČ s limitom poistného plnenia vo výške najmenej 20.000 (slovom dvadsaťtisíc) eur. Poistenie nesmie byť uzavreté za nevýhodných podmienok a musí pokrývať zodpovednosť za akúkoľvek škodu spôsobenú činnosťou a/alebo nečinnosťou či opomenutím MČ pri plnení povinností podľa tejto zmluvy hlavnému mestu a tiež zodpovednosť za škodu spôsobenú tretím osobám.
9. MČ vyhlasuje a podpisom tejto zmluvy potvrdzuje, že v plnom rozsahu dodržiava a zabezpečuje dodržiavanie všetkých aplikovateľných pracovnoprávných predpisov v oblasti nelegálneho zamestnávania (ďalej aj ako „**Pracovnoprávne predpisy**“), a to predovšetkým zákona č. 311/2001 Z. z. Zákonníka práce v znení neskorších predpisov a zákona č. 82/2005 Z. z. o nelegálnej práci a nelegálnom zamestnávaní a o zmene a doplnení niektorých zákonov v znení neskorších predpisov. MČ týmto vyhlasuje, že si je plne vedomá všetkých povinností, ktoré pre ňu z Pracovnoprávných predpisov vyplývajú a zaväzuje sa ich dodržiavať počas celej doby platnosti tejto zmluvy. MČ sa zaväzuje zamestnávať zamestnancov legálne a neporušovať tak zákaz nelegálneho zamestnávania upravený v Pracovnoprávných predpisoch.

Článok 6

Zodpovednosť za vady a škody

1. MČ zodpovedá za to, že služby budú poskytované podľa tejto zmluvy a budú vykonané v súlade so všeobecne záväznými právnymi predpismi.
2. Hlavné mesto je oprávnené do 15 (slovom pätnástich) dní odo dňa zistenia vadného poskytnutia služieb od MČ požadovať, aby MČ v primeranej lehote určenej hlavným mestom odstránila vady plnenia, ak poskytnuté služby neboli vykonané riadne a v súlade s touto zmluvou a objednávkou. Primeraná lehota určená hlavným mestom nesmie byť kratšia ako 15 (slovom pätnásť) dní.
3. Hlavné mesto si vyhradzuje právo kontrolovať dodržiavanie a/alebo plnenie tejto zmluvy zodpovednými zástupcami uvedenými v tejto zmluve a/alebo inými osobami, ktoré sa preukážu osobitným splnomocnením.
4. Ak MČ neodstráni vady podľa ods. 2 tohto Článku zmluvy, hlavné mesto je oprávnené vady odstrániť treťou osobou na náklady MČ.
5. MČ zodpovedá za všetky škody prípadne iné sankcie a pokuty, ktoré vzniknú v dôsledku ich konania, nekonania, alebo zanedbania povinností v zmysle tejto zmluvy.

Článok 7 Sankcie

1. Zmluvné strany sa dohodli na týchto sankciách:
 - a) pri nedodržaní určeného termínu plnenia služieb v zmysle objednávky je MČ povinná zaplatiť hlavnému mestu zmluvnú pokutu vo výške 1,00 % z ceny neplnených služieb za každý, aj začatý deň omeškania; predmetné ustanovenie neplatí, ak k posunutiu termínu dôjde z dôvodov na strane hlavného mesta, alebo z dôvodov vis maior alebo z dôvodu objektívne nepriaznivých vplyvov počasia,
 - b) pri nedodržaní záväzku odstrániť vadu alebo napraviť škodu v primeranej lehote určenej hlavným mestom je MČ povinná zaplatiť hlavnému mestu zmluvnú pokutu vo výške 1,00 % z ceny objednanej služby; predmetné ustanovenie neplatí, ak k posunutiu termínu dôjde z dôvodov na strane hlavného mesta, alebo z dôvodov vis maior,
 - c) ak hlavnému mestu vznikne povinnosť uhradiť daň z pridanej hodnoty v zmysle ust. § 69b zákona č. 222/2004 Z. z. o dani z pridanej hodnoty (ďalej len „**zákon o DPH**“), je MČ povinná zaplatiť hlavnému mestu zmluvnú pokutu vo výške 130 % výšky daňovej povinnosti,
 - d) ak uloží kontrolný orgán hlavnému mestu zmluvnú pokutu v súvislosti s porušením právnych predpisov, technických noriem, právoplatných rozhodnutí a pod., je MČ povinná zaplatiť hlavnému mestu zmluvnú pokutu vo výške 130 % sankcie uloženej kontrolným orgánom,
 - e) ak sa hlavné mesto omešká s plnením svojich peňažných záväzkov voči MČ, MČ je oprávnená voči hlavnému mestu uplatniť úroky z omeškania z nezaplatennej sumy vo výške podľa ust. § 369a v spojení s ust. § 369 ods. 2 ObZ a podľa ust. § 1 ods. 1 nariadenia vlády Slovenskej republiky č. 21/2013 Z. z., ktorou sa vykonávajú niektoré ustanovenia Obchodného zákonníka v znení neskorších predpisov.
2. Ustanoveniami o zmluvnej pokute nie je dotknutý nárok na náhradu škody v celom jej rozsahu, ktorá vznikne zmluvnej strane v dôsledku nesplnenia zmluvných povinností, ktoré sú zmluvnou pokutou zabezpečené.
3. V prípade, ak sa ktorékoľvek z vyhlásení MČ podľa Článku 5 ods. 9 tejto zmluvy ukáže ako nepravdivé a hlavnému mestu bude kontrolným orgánom v súlade s ust. § 7b zákona č. 82/2005 Z. z. o nelegálnej práci a nelegálnom zamestnávaní a o zmene a doplnení niektorých zákonov v znení neskorších predpisov uložená sankcia z dôvodu prijatia služby prostredníctvom MČ nelegálne zamestnávaných osôb, (i) je MČ povinná zaplatiť hlavnému mestu zmluvnú pokutu vo výške 130 % sankcie uloženej kontrolným orgánom hlavnému mestu a zároveň (ii) hlavnému mestu vzniká právo na odstúpenie od tejto zmluvy, a to aj od časti tejto zmluvy. Hlavné mesto je oprávnené uplatniť si zmluvnú pokutu podľa predchádzajúcej vety tohto bodu zmluvy voči MČ aj opakovane.
4. Zmluvné pokuty uvedené v tomto článku zmluvy je hlavné mesto oprávnené započítať s existujúcim alebo budúcim záväzkom voči MČ, a to aj z iného existujúceho alebo budúceho zmluvného vzťahu.
5. Zmluvná pokuta je splatná v lehote 30 (slovom tridsiatich) kalendárnych dní od preukázateľného doručenia faktúry, na základe ktorej má byť zmluvná pokuta uhradená. Ustanovenia Článku 3 tejto zmluvy sa použijú primerane.

Článok 8

Vyššia moc (vis maior), nepriaznivý poveternostný vplyv, mimoriadna situácia alebo udalosť

1. Zmluvné strany nie sú povinné plniť povinnosti podľa tejto zmluvy počas trvania okolností, ktoré vznikli nezávisle od vôle zmluvných strán a ktoré vylučujú ich zodpovednosť podľa ust. § 374 ObZ, za ktoré sa považuje napr. úradný zákaz obchodovať s určitými výrobkami v prípade epidémie, prírodnej udalosti, občianskej vojny, blokády, uloženia sankcií OSN a pod. (vis maior).
2. V prípade, ak okolnosti uvedené v ods. 1 tohto Článku zmluvy nastanú, MČ je oprávnená posunúť termín dodania služby a hlavné mesto je oprávnené predĺžiť termín splatnosti faktúry o dobu trvania týchto okolností.
3. Ak okolnosti vylučujúce zodpovednosť (vis maior) trvajú dlhšie ako 6 (slovom šesť) mesiacov, každá zmluvná strana je oprávnená jednostranne odstúpiť od tejto zmluvy.
4. Zmluvné strany sa dohodli, že nepriaznivý poveternostný vplyv sa posudzuje individuálne v závislosti od plnenia predmetu tejto zmluvy a možnosti plniť vzhľadom na stav počasia. V prípade, ak v dôsledku nepriaznivého počasia je možné plniť, ale len za sťažených podmienok, časovo náročnejším a finančne nákladnejším spôsobom

s rizikom vzniku škody a/alebo vadného plnenia, má sa za to, že poveternostné vplyvy sú nepriaznivé. MČ je povinná upozorniť na túto skutočnosť hlavné mesto.

5. Za mimoriadnu udalosť sa považuje živelná pohroma alebo iná udalosť bezprostredne ohrozujúca život, zdravie, majetok alebo životné prostredie, napr. požiar, či povodeň.

Článok 9

Dôverné informácie a etická klauzula

1. Zmluvné strany sa zaväzujú zabezpečiť zachovanie mlčanlivosti svojich zamestnancov o všetkých informáciách, zistených na základe tejto zmluvy, skutočnostiach týkajúcich sa činnosti druhej zmluvnej strany a jej klientov, organizácie, prevádzky, ekonomiky, obchodu, výroby, know-how a informáciách, o ktorých sa zmluvná strana dozvie v súvislosti so spracovaním dát hlavného mesta, ak také dáta bude spracovávať. Informácie takto získané sa zaväzujú nezneužiť, ako aj neumožniť prístup k týmto informáciám, a to aj po skončení účinnosti tejto zmluvy. Zmluvné strany v tejto súvislosti preukázateľným spôsobom upozornia svojich zamestnancov na trestnoprávne, občianskoprávne, pracovnoprávne a iné dôsledky, vyplývajúce z porušenia tohto ods. a Článku zmluvy.
2. Za dôverné informácie chránené podľa tohto Článku zmluvy sa nepovažuje informácia a/alebo dokument, ktorý je v dobe svojho zverejnenia verejne známy, alebo ktorý je verejne dostupný alebo sa stal verejne dostupným bez zavinenia zmluvnej strany, alebo ktorý bol zverejnený v súlade so zákonom č. 211/2000 Z. z. o slobodnom prístupe k informáciám a o zmene a doplnení niektorých zákonov v znení neskorších predpisov (ďalej len „**zákon o slobode informácií**“) v znení neskorších predpisov, záväzným nariadením alebo rozsudkom, na požiadanie súdu alebo iného, v zmysle zákona, na to oprávneného úradu.
3. MČ berie na vedomie, že je povinná dodržiavať všetky právne predpisy vzťahujúce sa k ochrane dát, ochrane osobných údajov, obchodnému tajomstvu, ako aj iné právne predpisy, ktorými je viazané hlavné mesto.
4. Ustanovenia predchádzajúcich bodov tohto Článku zmluvy platia aj po uplynutí doby platnosti tejto zmluvy, a to až do doby, kedy sa tieto informácie stanú verejne známymi.
5. MČ vyhlasuje, že vykonávajú svoju činnosť v súlade so všeobecne záväznými právnymi predpismi, platnými normami a všeobecne uznávanými zásadami poctivého obchodného styku, pri zachovaní morálnych štandardov a dodržiavaní zásad obchodnej etiky. MČ sa zaväzuje, že sa zdrží akéhokoľvek konania, ktoré by mohlo byť zo strany tretích osôb považované za nemorálne, za konanie v rozpore s dobrými mravmi a v rozpore s obchodnou etikou.

Článok 10

Doručovanie písomnosti

1. Pokiaľ nie je v tejto zmluve uvedené inak, komunikácia medzi zmluvnými stranami prebieha všetkými dostupnými komunikačnými prostriedkami, najmä, nie však výlučne, listovou zásielkou, elektronickou správou, telefonicky a osobne.
2. Listovú zásielku je možné doručovať prostredníctvom poštového podniku alebo kuriéra na adresu zmluvnej strany uvedenú v záhlaví tejto zmluvy. Za doručenie sa považuje každá listová zásielka, ktorá:
 - a) bola adresátom prevzatá dňom jej prevzatia,
 - b) prevzatie bolo adresátom odmietnuté, dňom, kedy bolo prevzatie odmietnuté,
 - c) bola uložená na pobočke poštového podniku, uplynutím 3. (slovom tretieho) dňa od uloženia, aj keď sa adresát s jej obsahom neoboznámil;
3. Zmluvné strany sa dohodli, že komunikácia zmluvných strán týkajúca sa plnenia predmetu tejto zmluvy, a to vrátane záväzných pokynov hlavného mesta, prebieha prostredníctvom zodpovedných zástupcov, ktorými sú:
 - a) za hlavné mesto: Ing. Veronika Trnková, [REDACTED]
 - b) za MČ: Ing. Lucia Brezovská, [REDACTED]
4. Zmluvné strany sú povinné bez zbytočného odkladu oznámiť si navzájom akúkoľvek zmenu kontaktných údajov. Takéto oznámenie je účinné jeho dorúčením.
5. Elektronická správa sa považuje za doručenie najneskôr 1. (slovom prvý) pracovný deň nasledujúci po jej odoslaní na emailovú adresu adresáta uvedenú v ods. 3 tohto Článku zmluvy, a to aj vtedy, ak sa adresát o jej obsahu nedozvedel. Uvedené neplatí, ak je odosielateľovi doručená automatická správa o nemožnosti adresáta

- oboznámiť sa so správou spolu s uvedením inej kontaktnej osoby.
6. Zmluvné strany sú povinné minimálne raz denne kontrolovať kontaktné emailové adresy.
 7. V prípade vyhlásenia mimoriadnej situácie alebo mimoriadnej udalosti v zmysle zákona č. 42/1994 Z. z. o civilnej ochrane obyvateľstva v znení neskorších predpisov, alebo v prípade vyhlásenia vojny, vojnového stavu, výnimočného alebo núdzového stavu v zmysle ústavného zákona č. 227/2002 Z. z. o bezpečnosti štátu v čase vojny, vojnového stavu, výnimočného stavu a núdzového stavu v znení neskorších predpisov je možné doručovať tie písomnosti, ktoré môžu mať za následok vznik, zmenu alebo zánik práv a povinností zmluvných strán vyplývajúcich z tejto zmluvy aj prostredníctvom elektronickej schránky v zmysle zákona č. 305/2013 Z. z. o elektronickej podobe výkonu pôsobnosti orgánov verejnej moci a o zmene a doplnení niektorých zákonov (zákon o e-Governmente) (ďalej len „**zákon o e-Governmente**“). Doručovanie písomností zaslaných prostredníctvom elektronickej schránky v zmysle zákona o e-Governmente sa riadi príslušnými ustanoveniami tohto zákona.

Článok 11

Záverečné ustanovenia

1. Táto zmluva nadobúda platnosť dňom jej podpísania obidvoma zmluvnými stranami a účinnosť dňom nasledujúcim po dni jej zverejnenia v Centrálnom registri zmlúv v súlade s ust. § 5a zákona o slobode informácií v spojení s ust. § 47a ods. 1 zák. č. 40/1964 Zb. Občianskeho zákonníka v znení neskorších predpisov.
2. Táto zmluva môže byť menená výlučne formou písomných a očíslovaných dodatkov podpísaných oboma zmluvnými stranami, okrem Prílohy č. 2, ktorej spôsob zmeny je upravený v Článku 2 ods. 1 tejto zmluvy.
3. Práva a povinnosti touto zmluvou zvlášť neupravené, sa riadia príslušnými ustanoveniami ObZ a ostatnými všeobecne záväznými právnymi predpismi platnými a účinnými na území Slovenskej republiky.
4. Táto zmluva je vyhotovená v 5 (slovom piatich) rovnopisoch, z ktorých hlavné mesto dostane 3 (slovom tri) a MČ 2 (slovom dve) vyhotovenia.
5. Zmluvné strany si zmluvu prečítali, jej obsahu porozumeli a vyhlasujú, že ich prejavy vôle sú slobodné, vážne, zrozumiteľné a určité, čo svojimi podpismi nižšie potvrdzujú.
6. Neoddeliteľnou súčasťou tejto zmluvy je:
 - Príloha č. 1: Pokyny Hlavného mesta Slovenskej republiky Bratislavy pre kosenie a jesenné hrabanie a čistenie pozemkov v k.ú. Karlova Ves
 - Príloha č. 2: Mapový podklad hlavného mesta a zoznam pozemkov
 - Príloha č. 3: Položkový cenník údržby zelene

V Bratislave, dňa: 23.05.2023

V Bratislave, dňa: 18.05.2023

Hlavné mesto SR Bratislava

Mgr. Ing. Michal Radosa v. r.
zástupca riaditeľa magistrátu

Mestská časť Bratislava - Karlova Ves

Dana Čahojová v. r.
starostka

Pokyny Hlavného mesta Slovenskej republiky Bratislavy pre kosenie a jesenné hrabanie a čistenie pozemkov v k.ú. Karlova Ves

Všeobecné pokyny:

- Informovať povereného zamestnanca Hlavného mesta v tejto veci o plánovanom začatí prác 2 dni pred výkonom
- Jednotlivé činnosti realizovať v termíne podľa schváleného harmonogramu

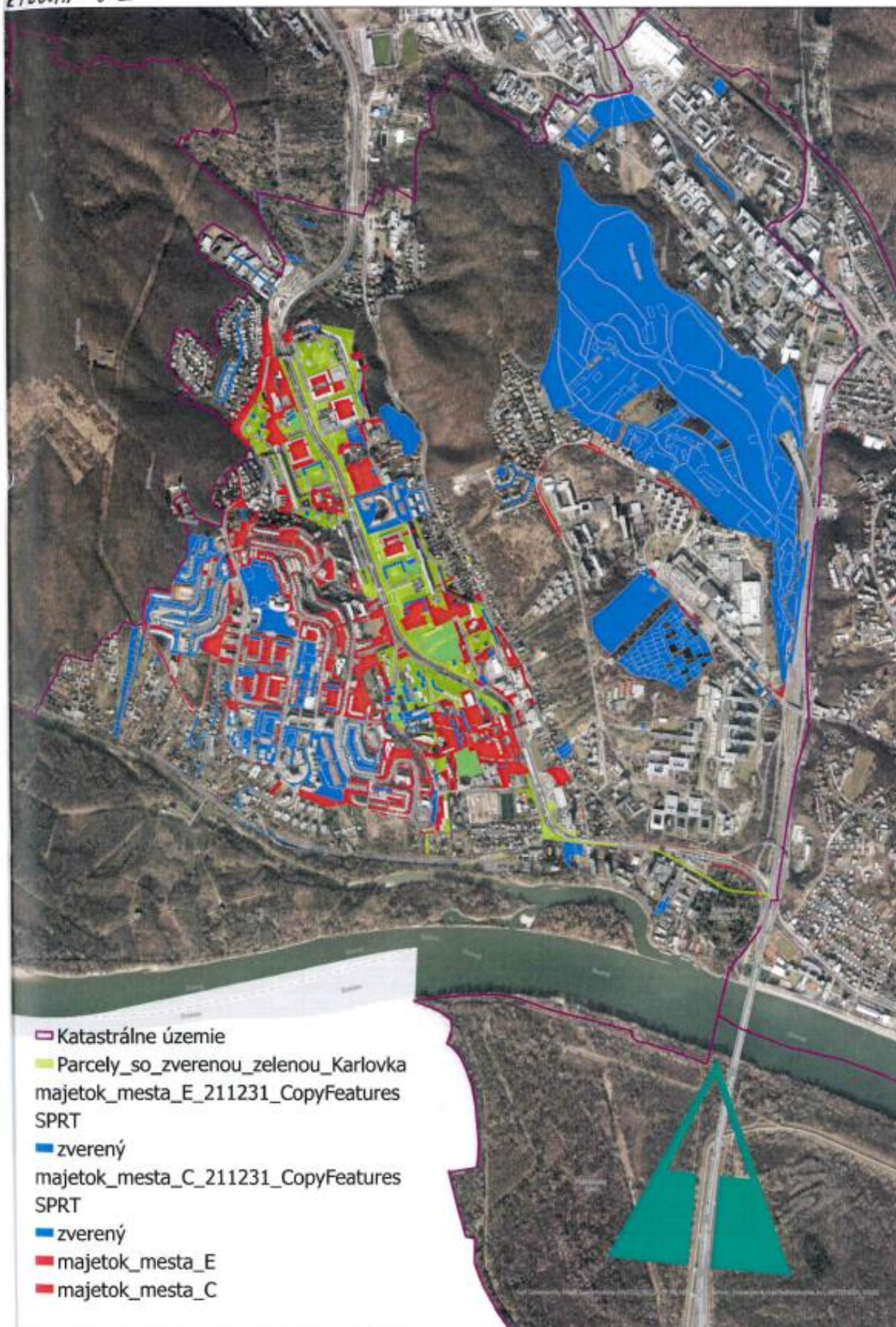
Pokyny pre kosenie porastu sídliskovej zelene a ostatných zelených plôch,

- Kosbu realizovať pri vzdušnej teplote do 26°C, v prípade vyššej maximálnej dennej teploty vzduchu ako 26°C kosbu konzultovať s povereným zamestnancom hlavného mesta. Základnou podmienkou pri vyššej teplote ako 26°C je realizácia kosby v ranných hodinách.
- Pred kosbou vyzbierať rozptýlený odpad, odviezť a zneškodniť.
- Kosenie realizovať so zhrabaním, naložením hrabanky na dopravný prostriedok jej odvozom na miesto zhodnotenia biologického odpadu, so zložením a zhodnotením biologického odpadu.
- Z pokosených plôch odnieť biomasu (hrabanku) v ten deň alebo najvyšš nasledujúci deň
- Poškodeniu zelene kosbou predísť nerealizovaním vykášania porastu v okolí kmeňov drevín, a to najmä mladých drevín resp. ponechanie porastu približne 0,3 m od kmeňa stromu
- Poškodeniu zelene kosbou predísť obchádzaním koreňových nábehov

Pokyny pre jesenné čistenie pozemkov

- mechanické vyzbieranie rozptýleného odpadu,
- vyhrabanie lístia je závislé od poveternostných podmienok,
- odvoz a zhodnotenie, resp. zneškodnenie odpadu.

PÍLOHA č.2



ID	CKU	KU	REG	Parc.	Podl.	SPRT	SPRÁVCA	CLV	DRPT	VYM
ID	CKU	KU	REG	Parc.	Podl.	SPRT	SPRÁVCA	CLV	DRPT	VÝMERA
17	805211	Karlova Ves	E	22339	0	vlastný	Hlavné mesto SR Bratislava	4971	Ostatné plochy	1006
18	805211	Karlova Ves	E	20468	1	vlastný	Hlavné mesto SR Bratislava	4971	Záhrady	3039
21	805211	Karlova Ves	E	20440	0	vlastný	Hlavné mesto SR Bratislava	5387	Záhrady	159
22	805211	Karlova Ves	E	22395	0	vlastný	Hlavné mesto SR Bratislava	4971	Vodné plochy	89
23	805211	Karlova Ves	E	20441	0	vlastný	Hlavné mesto SR Bratislava	4971	Záhrady	110
26	805211	Karlova Ves	E	20434	2	vlastný	Hlavné mesto SR Bratislava	4971	Zastavané plochy a nádvorí	65
33	805211	Karlova Ves	E	20430	0	vlastný	Hlavné mesto SR Bratislava	4971	Zastavané plochy a nádvorí	67
34	805211	Karlova Ves	E	20429	0	vlastný	Hlavné mesto SR Bratislava	4971	Zastavané plochy a nádvorí	139
35	805211	Karlova Ves	E	20428	0	vlastný	Hlavné mesto SR Bratislava	4971	Záhrady	56
36	805211	Karlova Ves	E	20427	0	vlastný	Hlavné mesto SR Bratislava	4971	Zastavané plochy a nádvorí	82
38	805211	Karlova Ves	E	20426	0	vlastný	Hlavné mesto SR Bratislava	4971	Záhrady	117
39	805211	Karlova Ves	E	20425	0	vlastný	Hlavné mesto SR Bratislava	4971	Záhrady	66
49	805211	Karlova Ves	E	20405	0	vlastný	Hlavné mesto SR Bratislava	4971	Záhrady	184
59	805211	Karlova Ves	E	20406	0	vlastný	Hlavné mesto SR Bratislava	4971	Zastavané plochy a nádvorí	136
120	805211	Karlova Ves	E	20001	0	vlastný	Hlavné mesto SR Bratislava	5620	Vinice	921
123	805211	Karlova Ves	E	20085	8	vlastný	Hlavné mesto SR Bratislava	4971	Zastavané plochy a nádvorí	532
124	805211	Karlova Ves	E	20086	0	vlastný	Hlavné mesto SR Bratislava	4971	Zastavané plochy a nádvorí	32
192	805211	Karlova Ves	E	19946	0	vlastný	Hlavné mesto SR Bratislava	5620	Záhrady	113
193	805211	Karlova Ves	E	19947	0	vlastný	Hlavné mesto SR Bratislava	5620	Vinice	54
195	805211	Karlova Ves	E	19945	0	vlastný	Hlavné mesto SR Bratislava	5620	Ostatné plochy	81
196	805211	Karlova Ves	E	19941	0	vlastný	Hlavné mesto SR Bratislava	5620	Vinice	60
243	805211	Karlova Ves	E	19757	1	vlastný	Hlavné mesto SR Bratislava	4971	Orná pôda	26
289	805211	Karlova Ves	E	3938	0	vlastný	Hlavné mesto SR Bratislava	4971	Vinice	350
292	805211	Karlova Ves	E	3803	0	vlastný	Hlavné mesto SR Bratislava	4971	Zastavané plochy a nádvorí	312
302	805211	Karlova Ves	E	4264	0	vlastný	Hlavné mesto SR Bratislava	4971	Záhrady	49
303	805211	Karlova Ves	E	4265	0	vlastný	Hlavné mesto SR Bratislava	4971	Záhrady	264
308	805211	Karlova Ves	E	4301	2	vlastný	Hlavné mesto SR Bratislava	4971	Vinice	1501
313	805211	Karlova Ves	E	4300	1	vlastný	Hlavné mesto SR Bratislava	4971	Vinice	899
314	805211	Karlova Ves	E	4300	2	vlastný	Hlavné mesto SR Bratislava	4971	Vinice	1388
315	805211	Karlova Ves	E	4296	0	vlastný	Hlavné mesto SR Bratislava	4971	Lesné pozemky	357
316	805211	Karlova Ves	E	4297	0	vlastný	Hlavné mesto SR Bratislava	4971	Vinice	196
317	805211	Karlova Ves	E	4295	0	vlastný	Hlavné mesto SR Bratislava	4971	Lesné pozemky	494
319	805211	Karlova Ves	E	4426	0	vlastný	Hlavné mesto SR Bratislava	4971	Zastavané plochy a nádvorí	2063
320	805211	Karlova Ves	E	4363	0	vlastný	Hlavné mesto SR Bratislava	4971	Zastavané plochy a nádvorí	562
324	805211	Karlova Ves	E	4321	1	vlastný	Hlavné mesto SR Bratislava	4971	Vinice	506
329	805211	Karlova Ves	E	4327	0	vlastný	Hlavné mesto SR Bratislava	4971	Vinice	331
330	805211	Karlova Ves	E	4330	0	vlastný	Hlavné mesto SR Bratislava	4971	Orná pôda	629
331	805211	Karlova Ves	E	4329	1	vlastný	Hlavné mesto SR Bratislava	4971	Vinice	866
348	805211	Karlova Ves	E	4400	0	vlastný	Hlavné mesto SR Bratislava	4971	Vinice	1878
351	805211	Karlova Ves	E	4395	1	vlastný	Hlavné mesto SR Bratislava	4971	Orná pôda	1618
352	805211	Karlova Ves	E	4396	3	vlastný	Hlavné mesto SR Bratislava	4971	Vinice	403
353	805211	Karlova Ves	E	4397	3	vlastný	Hlavné mesto SR Bratislava	4971	Orná pôda	2395
354	805211	Karlova Ves	E	4397	1	vlastný	Hlavné mesto SR Bratislava	4971	Zastavané plochy a nádvorí	70
356	805211	Karlova Ves	E	3724	0	vlastný	Hlavné mesto SR Bratislava	4971	Vinice	534
357	805211	Karlova Ves	E	3729	0	vlastný	Hlavné mesto SR Bratislava	4971	Záhrady	42
359	805211	Karlova Ves	E	3719	0	vlastný	Hlavné mesto SR Bratislava	4971	Vinice	955
360	805211	Karlova Ves	E	3723	0	vlastný	Hlavné mesto SR Bratislava	4971	Vinice	538
361	805211	Karlova Ves	E	3731	0	vlastný	Hlavné mesto SR Bratislava	4971	Záhrady	226
408	805211	Karlova Ves	E	3553	2	vlastný	Hlavné mesto SR Bratislava	4971	Záhrady	101
412	805211	Karlova Ves	E	3598	0	vlastný	Hlavné mesto SR Bratislava	4971	Vinice	658
413	805211	Karlova Ves	E	3592	0	vlastný	Hlavné mesto SR Bratislava	4971	Vinice	1522
417	805211	Karlova Ves	E	3574	0	vlastný	Hlavné mesto SR Bratislava	4971	Vinice	118
418	805211	Karlova Ves	E	3570	0	vlastný	Hlavné mesto SR Bratislava	4971	Vinice	170
419	805211	Karlova Ves	E	3569	1	vlastný	Hlavné mesto SR Bratislava	4971	Vinice	247
420	805211	Karlova Ves	E	3568	0	vlastný	Hlavné mesto SR Bratislava	4971	Vinice	237
421	805211	Karlova Ves	E	3564	0	vlastný	Hlavné mesto SR Bratislava	4971	Vinice	269
422	805211	Karlova Ves	E	3559	0	vlastný	Hlavné mesto SR Bratislava	4971	Vinice	187
478	805211	Karlova Ves	E	4381	14	vlastný	Hlavné mesto SR Bratislava	4971	Orná pôda	293
479	805211	Karlova Ves	E	4381	15	vlastný	Hlavné mesto SR Bratislava	4971	Zastavané plochy a nádvorí	276
480	805211	Karlova Ves	E	4381	5	vlastný	Hlavné mesto SR Bratislava	4971	Zastavané plochy a nádvorí	189
485	805211	Karlova Ves	E	4374	3	vlastný	Hlavné mesto SR Bratislava	4971	Zastavané plochy a nádvorí	131
495	805211	Karlova Ves	E	4392	1	vlastný	Hlavné mesto SR Bratislava	4971	Orná pôda	1018
496	805211	Karlova Ves	E	4392	2	vlastný	Hlavné mesto SR Bratislava	4971	Zastavané plochy a nádvorí	180
497	805211	Karlova Ves	E	4394	3	vlastný	Hlavné mesto SR Bratislava	4971	Zastavané plochy a nádvorí	712
498	805211	Karlova Ves	E	4385	2	vlastný	Hlavné mesto SR Bratislava	4971	Orná pôda	500
533	805211	Karlova Ves	E	3513	0	vlastný	Hlavné mesto SR Bratislava	4971	Záhrady	519
545	805211	Karlova Ves	E	3351	0	vlastný	Hlavné mesto SR Bratislava	4971	Záhrady	233
546	805211	Karlova Ves	E	3355	0	vlastný	Hlavné mesto SR Bratislava	4971	Zastavané plochy a nádvorí	222
547	805211	Karlova Ves	E	3356	0	vlastný	Hlavné mesto SR Bratislava	4971	Zastavané plochy a nádvorí	319

558	805211	Karlova Ves	E	3377	1	vlastný	Hlavné mesto SR Bratislava	4971	Záhrady	364
560	805211	Karlova Ves	E	3377	2	vlastný	Hlavné mesto SR Bratislava	4971	Záhrady	1284
562	805211	Karlova Ves	E	3386	0	vlastný	Hlavné mesto SR Bratislava	4971	Vinice	825
563	805211	Karlova Ves	E	3385	0	vlastný	Hlavné mesto SR Bratislava	4971	Záhrady	154
564	805211	Karlova Ves	E	3387	1	vlastný	Hlavné mesto SR Bratislava	4971	Zastavané plochy a nádvorja	335
565	805211	Karlova Ves	E	3387	2	vlastný	Hlavné mesto SR Bratislava	4971	Vinice	632
566	805211	Karlova Ves	E	3390	3	vlastný	Hlavné mesto SR Bratislava	4971	Zastavané plochy a nádvorja	733
567	805211	Karlova Ves	E	3391	2	vlastný	Hlavné mesto SR Bratislava	4971	Zastavané plochy a nádvorja	302
568	805211	Karlova Ves	E	3390	2	vlastný	Hlavné mesto SR Bratislava	4971	Orná pôda	1196
570	805211	Karlova Ves	E	3391	1	vlastný	Hlavné mesto SR Bratislava	4971	Záhrady	931
573	805211	Karlova Ves	E	3298	19	vlastný	Hlavné mesto SR Bratislava	4971	Trvalé trávne porasty	1654
582	805211	Karlova Ves	E	3347	0	vlastný	Hlavné mesto SR Bratislava	4971	Zastavané plochy a nádvorja	364
585	805211	Karlova Ves	E	3394	1	vlastný	Hlavné mesto SR Bratislava	4971	Záhrady	879
590	805211	Karlova Ves	E	3398	1	vlastný	Hlavné mesto SR Bratislava	4971	Vinice	1096
595	805211	Karlova Ves	E	3563	0	vlastný	Hlavné mesto SR Bratislava	4971	Orná pôda	234
612	805211	Karlova Ves	E	3283	0	vlastný	Hlavné mesto SR Bratislava	4971	Záhrady	59
613	805211	Karlova Ves	E	3284	0	vlastný	Hlavné mesto SR Bratislava	4971	Záhrady	58
614	805211	Karlova Ves	E	3287	0	vlastný	Hlavné mesto SR Bratislava	4971	Záhrady	123
620	805211	Karlova Ves	E	3276	0	vlastný	Hlavné mesto SR Bratislava	4971	Záhrady	31
665	805211	Karlova Ves	E	3790	2	vlastný	Hlavné mesto SR Bratislava	4971	Záhrady	275
678	805211	Karlova Ves	E	3120	2	vlastný	Hlavné mesto SR Bratislava	4971	Ostatné plochy	807
684	805211	Karlova Ves	E	3711	0	vlastný	Hlavné mesto SR Bratislava	4971	Orná pôda	251
696	805211	Karlova Ves	E	3709	0	vlastný	Hlavné mesto SR Bratislava	4971	Orná pôda	294
697	805211	Karlova Ves	E	3707	6	vlastný	Hlavné mesto SR Bratislava	4971	Zastavané plochy a nádvorja	186
698	805211	Karlova Ves	E	3707	7	vlastný	Hlavné mesto SR Bratislava	4971	Zastavané plochy a nádvorja	237
699	805211	Karlova Ves	E	3706	0	vlastný	Hlavné mesto SR Bratislava	4971	Orná pôda	110
700	805211	Karlova Ves	E	3707	1	vlastný	Hlavné mesto SR Bratislava	4971	Orná pôda	59
702	805211	Karlova Ves	E	3707	2	vlastný	Hlavné mesto SR Bratislava	4971	Zastavané plochy a nádvorja	158
704	805211	Karlova Ves	E	3707	5	vlastný	Hlavné mesto SR Bratislava	4971	Záhrady	85
705	805211	Karlova Ves	E	3700	0	vlastný	Hlavné mesto SR Bratislava	4971	Trvalé trávne porasty	373
706	805211	Karlova Ves	E	3701	1	vlastný	Hlavné mesto SR Bratislava	4971	Orná pôda	823
707	805211	Karlova Ves	E	3701	2	vlastný	Hlavné mesto SR Bratislava	4971	Zastavané plochy a nádvorja	190
708	805211	Karlova Ves	E	3702	0	vlastný	Hlavné mesto SR Bratislava	4971	Záhrady	773
711	805211	Karlova Ves	E	3647	2	vlastný	Hlavné mesto SR Bratislava	4971	Orná pôda	1260
712	805211	Karlova Ves	E	3647	1	vlastný	Hlavné mesto SR Bratislava	4971	Orná pôda	1389
716	805211	Karlova Ves	E	3644	1	vlastný	Hlavné mesto SR Bratislava	4971	Orná pôda	2168
717	805211	Karlova Ves	E	3643	0	vlastný	Hlavné mesto SR Bratislava	4971	Orná pôda	2434
729	805211	Karlova Ves	E	3645	0	vlastný	Hlavné mesto SR Bratislava	4705	Orná pôda	6114
743	805211	Karlova Ves	E	3624	2	vlastný	Hlavné mesto SR Bratislava	4971	Orná pôda	1069
746	805211	Karlova Ves	E	3623	0	vlastný	Hlavné mesto SR Bratislava	4971	Orná pôda	3247
747	805211	Karlova Ves	E	3624	3	vlastný	Hlavné mesto SR Bratislava	4971	Orná pôda	98
755	805211	Karlova Ves	E	3744	0	vlastný	Hlavné mesto SR Bratislava	4971	Vinice	1093
756	805211	Karlova Ves	E	3743	0	vlastný	Hlavné mesto SR Bratislava	5118	Zastavané plochy a nádvorja	498
759	805211	Karlova Ves	E	3672	0	vlastný	Hlavné mesto SR Bratislava	4971	Orná pôda	228
760	805211	Karlova Ves	E	3671	0	vlastný	Hlavné mesto SR Bratislava	4971	Záhrady	422
763	805211	Karlova Ves	E	3682	3	vlastný	Hlavné mesto SR Bratislava	4971	Orná pôda	1091
764	805211	Karlova Ves	E	3749	0	vlastný	Hlavné mesto SR Bratislava	4971	Orná pôda	481
774	805211	Karlova Ves	E	3654	0	vlastný	Hlavné mesto SR Bratislava	4971	Orná pôda	1241
789	805211	Karlova Ves	E	3742	1	vlastný	Hlavné mesto SR Bratislava	4971	Záhrady	226
790	805211	Karlova Ves	E	3690	0	vlastný	Hlavné mesto SR Bratislava	4971	Trvalé trávne porasty	19
800	805211	Karlova Ves	E	3691	0	vlastný	Hlavné mesto SR Bratislava	4971	Trvalé trávne porasty	25
877	805211	Karlova Ves	E	308	0	vlastný	Hlavné mesto SR Bratislava	4976	Zastavané plochy a nádvorja	88
878	805211	Karlova Ves	E	309	0	vlastný	Hlavné mesto SR Bratislava	4976	Záhrady	38
886	805211	Karlova Ves	E	20442	0	vlastný	Hlavné mesto SR Bratislava	4971	Trvalé trávne porasty	11
888	805211	Karlova Ves	E	166	0	vlastný	Hlavné mesto SR Bratislava	4971	Záhrady	17
902	805211	Karlova Ves	E	3683	4	vlastný	Hlavné mesto SR Bratislava	4971	Záhrady	137
903	805211	Karlova Ves	E	3682	2	vlastný	Hlavné mesto SR Bratislava	4971	Orná pôda	871
908	805211	Karlova Ves	E	3707	0	vlastný	Hlavné mesto SR Bratislava	4971	Vinice	141
909	805211	Karlova Ves	E	3700	0	vlastný	Hlavné mesto SR Bratislava	5106	Vinice	302
910	805211	Karlova Ves	E	3689	0	vlastný	Hlavné mesto SR Bratislava	4971	Záhrady	266
911	805211	Karlova Ves	E	3688	0	vlastný	Hlavné mesto SR Bratislava	4971	Záhrady	332
912	805211	Karlova Ves	E	3684	0	vlastný	Hlavné mesto SR Bratislava	4971	Vinice	210
913	805211	Karlova Ves	E	3683	0	vlastný	Hlavné mesto SR Bratislava	4971	Vinice	263
914	805211	Karlova Ves	E	3679	0	vlastný	Hlavné mesto SR Bratislava	4971	Vinice	102
915	805211	Karlova Ves	E	3703	0	vlastný	Hlavné mesto SR Bratislava	4971	Záhrady	330
916	805211	Karlova Ves	E	3704	0	vlastný	Hlavné mesto SR Bratislava	4971	Vinice	50
917	805211	Karlova Ves	E	3708	0	vlastný	Hlavné mesto SR Bratislava	4971	Záhrady	97
918	805211	Karlova Ves	E	3715	0	vlastný	Hlavné mesto SR Bratislava	5108	Vinice	229
919	805211	Karlova Ves	E	3930	2	vlastný	Hlavné mesto SR Bratislava	4971	Orná pôda	120
920	805211	Karlova Ves	E	3716	0	vlastný	Hlavné mesto SR Bratislava	4971	Vinice	123
921	805211	Karlova Ves	E	3718	0	vlastný	Hlavné mesto SR Bratislava	4971	Záhrady	35

923	805211	Karlova Ves	E	4289	0	vlastný	Hlavné mesto SR Bratislava	4971	Vinice	248
931	805211	Karlova Ves	E	3714	0	vlastný	Hlavné mesto SR Bratislava	5108	Záhrady	425
932	805211	Karlova Ves	E	3730	0	vlastný	Hlavné mesto SR Bratislava	4971	Lesné pozemky	296
933	805211	Karlova Ves	E	3706	0	vlastný	Hlavné mesto SR Bratislava	4971	Záhrady	24
937	805211	Karlova Ves	E	4111	1	vlastný	Hlavné mesto SR Bratislava	4971	Lesné pozemky	13
949	805211	Karlova Ves	E	3636	3	vlastný	Hlavné mesto SR Bratislava	4971	Orná pôda	612
962	805211	Karlova Ves	E	19919	0	vlastný	Hlavné mesto SR Bratislava	5620	Vinice	155
969	805211	Karlova Ves	E	5156	0	vlastný	Hlavné mesto SR Bratislava	4971	Zastavané plochy a nádvorí	5
986	805211	Karlova Ves	E	20609	0	vlastný	Hlavné mesto SR Bratislava	4971	Záhrady	142
987	805211	Karlova Ves	E	20596	3	vlastný	Hlavné mesto SR Bratislava	4971	Záhrady	112
1003	805211	Karlova Ves	E	20016	0	vlastný	Hlavné mesto SR Bratislava	5620	Orná pôda	24
1007	805211	Karlova Ves	E	20610	0	vlastný	Hlavné mesto SR Bratislava	5620	Záhrady	264
1008	805211	Karlova Ves	E	20591	0	vlastný	Hlavné mesto SR Bratislava	4971	Záhrady	56
1013	805211	Karlova Ves	E	19952	0	vlastný	Hlavné mesto SR Bratislava	5620	Ostatné plochy	14
1014	805211	Karlova Ves	E	19942	0	vlastný	Hlavné mesto SR Bratislava	5620	Vinice	27
1015	805211	Karlova Ves	E	19920	0	vlastný	Hlavné mesto SR Bratislava	5620	Ostatné plochy	183
1016	805211	Karlova Ves	E	19921	0	vlastný	Hlavné mesto SR Bratislava	5620	Ostatné plochy	28
1018	805211	Karlova Ves	E	20652	2	vlastný	Hlavné mesto SR Bratislava	5620	Orná pôda	13
1020	805211	Karlova Ves	E	22319	0	vlastný	Hlavné mesto SR Bratislava	4971	Ostatné plochy	25
1021	805211	Karlova Ves	E	3816	0	vlastný	Hlavné mesto SR Bratislava	4971	Lesné pozemky	42
1022	805211	Karlova Ves	E	3934	0	vlastný	Hlavné mesto SR Bratislava	2703	Vinice	179
1023	805211	Karlova Ves	E	3931	0	vlastný	Hlavné mesto SR Bratislava	4971	Vinice	159
1026	805211	Karlova Ves	E	4216	0	vlastný	Hlavné mesto SR Bratislava	4971	Vinice	5
1027	805211	Karlova Ves	E	4288	0	vlastný	Hlavné mesto SR Bratislava	4971	Vinice	342
1028	805211	Karlova Ves	E	3720	1	vlastný	Hlavné mesto SR Bratislava	4971	Vinice	457
1029	805211	Karlova Ves	E	3711	0	vlastný	Hlavné mesto SR Bratislava	4971	Záhrady	137
1030	805211	Karlova Ves	E	3712	0	vlastný	Hlavné mesto SR Bratislava	4971	Vinice	114
1031	805211	Karlova Ves	E	1891	0	vlastný	Hlavné mesto SR Bratislava	4971	Zastavané plochy a nádvorí	14
1032	805211	Karlova Ves	E	1888	0	vlastný	Hlavné mesto SR Bratislava	4971	Zastavané plochy a nádvorí	13
1033	805211	Karlova Ves	E	1887	0	vlastný	Hlavné mesto SR Bratislava	4971	Zastavané plochy a nádvorí	14
1034	805211	Karlova Ves	E	3767	0	vlastný	Hlavné mesto SR Bratislava	4971	Záhrady	15
1035	805211	Karlova Ves	E	3775	0	vlastný	Hlavné mesto SR Bratislava	4971	Ostatné plochy	23
1036	805211	Karlova Ves	E	3774	0	vlastný	Hlavné mesto SR Bratislava	4971	Trvalé trávne porasty	2
1045	805211	Karlova Ves	E	3748	0	vlastný	Hlavné mesto SR Bratislava	4971	Orná pôda	465
1064	805211	Karlova Ves	E	3760	2	vlastný	Hlavné mesto SR Bratislava	4971	Záhrady	1731
1068	805211	Karlova Ves	E	4390	4	vlastný	Hlavné mesto SR Bratislava	4971	Vinice	186
1069	805211	Karlova Ves	E	4390	9	vlastný	Hlavné mesto SR Bratislava	4971	Vinice	95
1070	805211	Karlova Ves	E	4390	10	vlastný	Hlavné mesto SR Bratislava	4971	Vinice	164
1071	805211	Karlova Ves	E	4390	11	vlastný	Hlavné mesto SR Bratislava	4971	Vinice	745
1076	805211	Karlova Ves	E	4394	4	vlastný	Hlavné mesto SR Bratislava	4971	Vinice	195
1080	805211	Karlova Ves	E	3750	4	vlastný	Hlavné mesto SR Bratislava	4971	Zastavané plochy a nádvorí	41
1081	805211	Karlova Ves	E	3750	3	vlastný	Hlavné mesto SR Bratislava	4971	Zastavané plochy a nádvorí	754
1082	805211	Karlova Ves	E	3750	2	vlastný	Hlavné mesto SR Bratislava	4971	Zastavané plochy a nádvorí	1386
1084	805211	Karlova Ves	E	3357	1	vlastný	Hlavné mesto SR Bratislava	4971	Záhrady	1057
1088	805211	Karlova Ves	E	3405	0	vlastný	Hlavné mesto SR Bratislava	4971	Záhrady	338
1097	805211	Karlova Ves	E	3777	0	vlastný	Hlavné mesto SR Bratislava	4971	Vinice	2
1098	805211	Karlova Ves	E	4385	3	vlastný	Hlavné mesto SR Bratislava	4971	Zastavané plochy a nádvorí	264
1099	805211	Karlova Ves	E	3542	1	vlastný	Hlavné mesto SR Bratislava	4971	Vinice	212
1113	805211	Karlova Ves	E	314	0	vlastný	Hlavné mesto SR Bratislava	4971	Zastavané plochy a nádvorí	16
1114	805211	Karlova Ves	E	315	0	vlastný	Hlavné mesto SR Bratislava	4971	Záhrady	118
1125	805211	Karlova Ves	E	755	3	vlastný	Hlavné mesto SR Bratislava	5689	Zastavané plochy a nádvorí	314
1127	805211	Karlova Ves	E	953	6	vlastný	Hlavné mesto SR Bratislava	5689	Orná pôda	899
1128	805211	Karlova Ves	E	953	5	vlastný	Hlavné mesto SR Bratislava	5689	Orná pôda	13
1129	805211	Karlova Ves	E	358	2	vlastný	Hlavné mesto SR Bratislava	5689	Orná pôda	86
1135	805211	Karlova Ves	E	1848	0	vlastný	Hlavné mesto SR Bratislava	4971	Vinice	255
1150	805211	Karlova Ves	E	3119	3	vlastný	Hlavné mesto SR Bratislava	5689	Orná pôda	54
1152	805211	Karlova Ves	E	3763	7	vlastný	Hlavné mesto SR Bratislava	4971	Ostatné plochy	24
1155	805211	Karlova Ves	E	3750	8	vlastný	Hlavné mesto SR Bratislava	4971	Záhrady	280
1158	805211	Karlova Ves	E	3644	2	vlastný	Hlavné mesto SR Bratislava	4971	Zastavané plochy a nádvorí	471
1159	805211	Karlova Ves	E	4383	8	vlastný	Hlavné mesto SR Bratislava	4971	Záhrady	185
1160	805211	Karlova Ves	E	4383	9	vlastný	Hlavné mesto SR Bratislava	5237	Záhrady	107
1161	805211	Karlova Ves	E	4383	10	vlastný	Hlavné mesto SR Bratislava	5238	Záhrady	451
1162	805211	Karlova Ves	E	4383	11	vlastný	Hlavné mesto SR Bratislava	46	Záhrady	828
1166	805211	Karlova Ves	E	3685	0	vlastný	Hlavné mesto SR Bratislava	4971	Orná pôda	63
1167	805211	Karlova Ves	E	3937	0	vlastný	Hlavné mesto SR Bratislava	5106	Záhrady	80
1169	805211	Karlova Ves	E	3384	0	vlastný	Hlavné mesto SR Bratislava	4971	Zastavané plochy a nádvorí	198
1170	805211	Karlova Ves	E	3383	0	vlastný	Hlavné mesto SR Bratislava	4971	Vinice	345
1177	805211	Karlova Ves	E	3374	0	vlastný	Hlavné mesto SR Bratislava	4971	Záhrady	366
1181	805211	Karlova Ves	E	3375	4	vlastný	Hlavné mesto SR Bratislava	4971	Záhrady	326
1222	805211	Karlova Ves	E	3109	1	vlastný	Hlavné mesto SR Bratislava	4971	Ostatné plochy	27
1223	805211	Karlova Ves	E	3089	1	vlastný	Hlavné mesto SR Bratislava	4971	Ostatné plochy	582

1226	805211	Karlova Ves	E	19996	1	vlastný	Hlavné mesto SR Bratislava	5620	Orná pôda	1
1242	805211	Karlova Ves	E	3759	2	vlastný	Hlavné mesto SR Bratislava	4971	Trvalé trávne porasty	438
1261	805211	Karlova Ves	E	3540	0	vlastný	Hlavné mesto SR Bratislava	4971	Vinice	200
1263	805211	Karlova Ves	E	3727	2	vlastný	Hlavné mesto SR Bratislava	4971	Vinice	74
1265	805211	Karlova Ves	E	1900	0	vlastný	Hlavné mesto SR Bratislava	4971	Zastavané plochy a nádvorja	53
1266	805211	Karlova Ves	E	1899	0	vlastný	Hlavné mesto SR Bratislava	4971	Záhrady	63
1269	805211	Karlova Ves	E	3728	2	vlastný	Hlavné mesto SR Bratislava	4971	Vinice	71
1271	805211	Karlova Ves	E	3641	0	vlastný	Hlavné mesto SR Bratislava	4971	Záhrady	3120
1273	805211	Karlova Ves	E	3634	2	vlastný	Hlavné mesto SR Bratislava	46	Záhrady	338
1290	805211	Karlova Ves	E	4381	10	vlastný	Hlavné mesto SR Bratislava	4971	Zastavané plochy a nádvorja	238
1291	805211	Karlova Ves	E	4383	12	vlastný	Hlavné mesto SR Bratislava	4971	Zastavané plochy a nádvorja	291
1292	805211	Karlova Ves	E	4375	4	vlastný	Hlavné mesto SR Bratislava	4971	Záhrady	912
1293	805211	Karlova Ves	E	4381	11	vlastný	Hlavné mesto SR Bratislava	4971	Zastavané plochy a nádvorja	174
1299	805211	Karlova Ves	E	3408	1	vlastný	Hlavné mesto SR Bratislava	4962	Záhrady	78
1305	805211	Karlova Ves	E	3395	1	vlastný	Hlavné mesto SR Bratislava	4971	Záhrady	1228
1306	805211	Karlova Ves	E	3783	3	vlastný	Hlavné mesto SR Bratislava	4971	Záhrady	124
1313	805211	Karlova Ves	E	3370	0	vlastný	Hlavné mesto SR Bratislava	4971	Zastavané plochy a nádvorja	474
1314	805211	Karlova Ves	E	3375	1	vlastný	Hlavné mesto SR Bratislava	4971	Zastavané plochy a nádvorja	347
1316	805211	Karlova Ves	E	3380	0	vlastný	Hlavné mesto SR Bratislava	4971	Záhrady	432
1326	805211	Karlova Ves	E	3484	0	vlastný	Hlavné mesto SR Bratislava	4971	Vinice	1064
1328	805211	Karlova Ves	E	3466	0	vlastný	Hlavné mesto SR Bratislava	4971	Záhrady	1373
1341	805211	Karlova Ves	E	4187	0	vlastný	Hlavné mesto SR Bratislava	4971	Zastavané plochy a nádvorja	25
1366	805211	Karlova Ves	E	3752	1	vlastný	Hlavné mesto SR Bratislava	4971	Záhrady	1005
1371	805211	Karlova Ves	E	3679	0	vlastný	Hlavné mesto SR Bratislava	4971	Záhrady	554
1388	805211	Karlova Ves	E	3350	0	vlastný	Hlavné mesto SR Bratislava	4971	Záhrady	989
1402	805211	Karlova Ves	E	3376	0	vlastný	Hlavné mesto SR Bratislava	4971	Záhrady	1102
1404	805211	Karlova Ves	E	4387	1	vlastný	Hlavné mesto SR Bratislava	4971	Záhrady	71
1405	805211	Karlova Ves	E	4388	0	vlastný	Hlavné mesto SR Bratislava	4971	Orná pôda	1185
1406	805211	Karlova Ves	E	4382	0	vlastný	Hlavné mesto SR Bratislava	4971	Zastavané plochy a nádvorja	432
1407	805211	Karlova Ves	E	4381	6	vlastný	Hlavné mesto SR Bratislava	4971	Orná pôda	43
1408	805211	Karlova Ves	E	4387	3	vlastný	Hlavné mesto SR Bratislava	4971	Vinice	671
1409	805211	Karlova Ves	E	4390	8	vlastný	Hlavné mesto SR Bratislava	4971	Vinice	755
1410	805211	Karlova Ves	E	4391	2	vlastný	Hlavné mesto SR Bratislava	4971	Vinice	1054
1411	805211	Karlova Ves	E	4390	6	vlastný	Hlavné mesto SR Bratislava	4971	Vinice	335
1412	805211	Karlova Ves	E	4391	1	vlastný	Hlavné mesto SR Bratislava	4971	Vinice	3152
1413	805211	Karlova Ves	E	4390	5	vlastný	Hlavné mesto SR Bratislava	4971	Vinice	1078
1414	805211	Karlova Ves	E	4385	1	vlastný	Hlavné mesto SR Bratislava	4971	Vinice	573
1415	805211	Karlova Ves	E	4383	7	vlastný	Hlavné mesto SR Bratislava	5235	Zastavané plochy a nádvorja	189
1419	805211	Karlova Ves	E	4390	3	vlastný	Hlavné mesto SR Bratislava	4971	Vinice	803
1432	805211	Karlova Ves	E	4390	1	vlastný	Hlavné mesto SR Bratislava	4971	Zastavané plochy a nádvorja	331
1433	805211	Karlova Ves	E	4390	2	vlastný	Hlavné mesto SR Bratislava	4971	Záhrady	183
1448	805211	Karlova Ves	E	4332	0	vlastný	Hlavné mesto SR Bratislava	4971	Vinice	727
1454	805211	Karlova Ves	E	3935	0	vlastný	Hlavné mesto SR Bratislava	5106	Orná pôda	465
1458	805211	Karlova Ves	E	20014	0	vlastný	Hlavné mesto SR Bratislava	5689	Vinice	98
1459	805211	Karlova Ves	E	20010	0	vlastný	Hlavné mesto SR Bratislava	4971	Trvalé trávne porasty	67
1460	805211	Karlova Ves	E	20015	0	vlastný	Hlavné mesto SR Bratislava	5620	Vinice	49
1465	805211	Karlova Ves	E	19948	0	vlastný	Hlavné mesto SR Bratislava	5620	Orná pôda	45
1466	805211	Karlova Ves	E	19949	0	vlastný	Hlavné mesto SR Bratislava	5620	Ostatné plochy	18
1467	805211	Karlova Ves	E	19953	0	vlastný	Hlavné mesto SR Bratislava	5620	Orná pôda	93
1468	805211	Karlova Ves	E	19952	0	vlastný	Hlavné mesto SR Bratislava	5620	Ostatné plochy	7
1473	805211	Karlova Ves	E	19948	0	vlastný	Hlavné mesto SR Bratislava	5620	Orná pôda	33
1474	805211	Karlova Ves	E	19949	0	vlastný	Hlavné mesto SR Bratislava	5620	Ostatné plochy	47
1475	805211	Karlova Ves	E	19953	0	vlastný	Hlavné mesto SR Bratislava	5620	Orná pôda	63
1483	805211	Karlova Ves	E	19947	0	vlastný	Hlavné mesto SR Bratislava	5620	Vinice	0
1484	805211	Karlova Ves	E	19944	0	vlastný	Hlavné mesto SR Bratislava	5620	Záhrady	17
1486	805211	Karlova Ves	E	22319	0	vlastný	Hlavné mesto SR Bratislava	4971	Ostatné plochy	17
1491	805211	Karlova Ves	E	19944	0	vlastný	Hlavné mesto SR Bratislava	5620	Záhrady	67
1492	805211	Karlova Ves	E	19945	0	vlastný	Hlavné mesto SR Bratislava	5620	Ostatné plochy	2
1494	805211	Karlova Ves	E	20752	0	vlastný	Hlavné mesto SR Bratislava	5620	Vinice	571
1503	805211	Karlova Ves	E	20002	0	vlastný	Hlavné mesto SR Bratislava	5620	Vinice	0
1504	805211	Karlova Ves	E	20002	0	vlastný	Hlavné mesto SR Bratislava	5620	Vinice	1055
1514	805211	Karlova Ves	E	4311	0	vlastný	Hlavné mesto SR Bratislava	4971	Vinice	363
1523	805211	Karlova Ves	E	4287	0	vlastný	Hlavné mesto SR Bratislava	4971	Vinice	248
1530	805211	Karlova Ves	E	3787	1	vlastný	Hlavné mesto SR Bratislava	4971	Záhrady	115
1531	805211	Karlova Ves	E	3791	2	vlastný	Hlavné mesto SR Bratislava	4971	Záhrady	144
1532	805211	Karlova Ves	E	3789	0	vlastný	Hlavné mesto SR Bratislava	4971	Vinice	232
1533	805211	Karlova Ves	E	1849	0	vlastný	Hlavné mesto SR Bratislava	4971	Záhrady	101
1534	805211	Karlova Ves	E	3793	0	vlastný	Hlavné mesto SR Bratislava	4971	Vinice	361
1535	805211	Karlova Ves	E	3792	0	vlastný	Hlavné mesto SR Bratislava	4971	Vinice	191
1553	805211	Karlova Ves	E	3792	0	vlastný	Hlavné mesto SR Bratislava	4971	Záhrady	115
1555	805211	Karlova Ves	E	3791	0	vlastný	Hlavné mesto SR Bratislava	4971	Záhrady	131

1556	805211	Karlova Ves	E	3790	2	vlastný	Hlavné mesto SR Bratislava	4971	Záhrady	126
1557	805211	Karlova Ves	E	3789	0	vlastný	Hlavné mesto SR Bratislava	4971	Záhrady	426
1562	805211	Karlova Ves	E	3792	0	vlastný	Hlavné mesto SR Bratislava	4971	Záhrady	40
1563	805211	Karlova Ves	E	3791	0	vlastný	Hlavné mesto SR Bratislava	4971	Záhrady	129
1567	805211	Karlova Ves	E	3789	0	vlastný	Hlavné mesto SR Bratislava	4971	Záhrady	576
1569	805211	Karlova Ves	E	3732	0	vlastný	Hlavné mesto SR Bratislava	4971	Orná pôda	8
1575	805211	Karlova Ves	E	3742	0	vlastný	Hlavné mesto SR Bratislava	4971	Zastavané plochy a nádvorí	146
1576	805211	Karlova Ves	E	3738	0	vlastný	Hlavné mesto SR Bratislava	4971	Záhrady	103
1577	805211	Karlova Ves	E	3745	0	vlastný	Hlavné mesto SR Bratislava	4971	Záhrady	121
1578	805211	Karlova Ves	E	3746	0	vlastný	Hlavné mesto SR Bratislava	4971	Záhrady	114
1579	805211	Karlova Ves	E	3752	0	vlastný	Hlavné mesto SR Bratislava	4971	Záhrady	90
1584	805211	Karlova Ves	E	3710	0	vlastný	Hlavné mesto SR Bratislava	4971	Orná pôda	126
1585	805211	Karlova Ves	E	3711	0	vlastný	Hlavné mesto SR Bratislava	4971	Orná pôda	38
1586	805211	Karlova Ves	E	3709	0	vlastný	Hlavné mesto SR Bratislava	4971	Orná pôda	275
1601	805211	Karlova Ves	E	3707	3	vlastný	Hlavné mesto SR Bratislava	4971	Zastavané plochy a nádvorí	0
1602	805211	Karlova Ves	E	3707	3	vlastný	Hlavné mesto SR Bratislava	4971	Zastavané plochy a nádvorí	0
1606	805211	Karlova Ves	E	3705	0	vlastný	Hlavné mesto SR Bratislava	4971	Orná pôda	286
1607	805211	Karlova Ves	E	3704	0	vlastný	Hlavné mesto SR Bratislava	4971	Orná pôda	19
1608	805211	Karlova Ves	E	3704	0	vlastný	Hlavné mesto SR Bratislava	4971	Orná pôda	106
1609	805211	Karlova Ves	E	3704	0	vlastný	Hlavné mesto SR Bratislava	4971	Orná pôda	387
1633	805211	Karlova Ves	E	3685	2	vlastný	Hlavné mesto SR Bratislava	4971	Záhrady	5
1641	805211	Karlova Ves	E	3747	0	vlastný	Hlavné mesto SR Bratislava	5119	Orná pôda	46
1642	805211	Karlova Ves	E	3746	0	vlastný	Hlavné mesto SR Bratislava	5119	Vinice	28
1643	805211	Karlova Ves	E	3742	2	vlastný	Hlavné mesto SR Bratislava	4971	Záhrady	2
1645	805211	Karlova Ves	E	3683	2	vlastný	Hlavné mesto SR Bratislava	4971	Záhrady	305
1660	805211	Karlova Ves	E	3647	3	vlastný	Hlavné mesto SR Bratislava	4971	Orná pôda	1168
1662	805211	Karlova Ves	E	3650	0	vlastný	Hlavné mesto SR Bratislava	4971	Orná pôda	1151
1663	805211	Karlova Ves	E	3726	3	vlastný	Hlavné mesto SR Bratislava	4971	Orná pôda	80
1664	805211	Karlova Ves	E	3727	2	vlastný	Hlavné mesto SR Bratislava	4971	Orná pôda	594
1665	805211	Karlova Ves	E	3727	1	vlastný	Hlavné mesto SR Bratislava	4971	Orná pôda	276
1671	805211	Karlova Ves	E	3670	1	vlastný	Hlavné mesto SR Bratislava	4971	Záhrady	363
1682	805211	Karlova Ves	E	3747	0	vlastný	Hlavné mesto SR Bratislava	5119	Orná pôda	400
1683	805211	Karlova Ves	E	3746	0	vlastný	Hlavné mesto SR Bratislava	5119	Vinice	189
1684	805211	Karlova Ves	E	3745	1	vlastný	Hlavné mesto SR Bratislava	4971	Orná pôda	105
1686	805211	Karlova Ves	E	3759	1	vlastný	Hlavné mesto SR Bratislava	4971	Trvalé trávne porasty	1239
1692	805211	Karlova Ves	E	3635	0	vlastný	Hlavné mesto SR Bratislava	4971	Orná pôda	821
1694	805211	Karlova Ves	E	3634	1	vlastný	Hlavné mesto SR Bratislava	117	Záhrady	846
1695	805211	Karlova Ves	E	3637	0	vlastný	Hlavné mesto SR Bratislava	4971	Orná pôda	602
1696	805211	Karlova Ves	E	3636	1	vlastný	Hlavné mesto SR Bratislava	4971	Orná pôda	456
1700	805211	Karlova Ves	E	3636	2	vlastný	Hlavné mesto SR Bratislava	4971	Orná pôda	21
1709	805211	Karlova Ves	E	3474	0	vlastný	Hlavné mesto SR Bratislava	4971	Orná pôda	82
1710	805211	Karlova Ves	E	3475	0	vlastný	Hlavné mesto SR Bratislava	4971	Orná pôda	249
1719	805211	Karlova Ves	E	3473	0	vlastný	Hlavné mesto SR Bratislava	4971	Vinice	581
1720	805211	Karlova Ves	E	3476	0	vlastný	Hlavné mesto SR Bratislava	4971	Vinice	369
1721	805211	Karlova Ves	E	3477	0	vlastný	Hlavné mesto SR Bratislava	4971	Vinice	490
1722	805211	Karlova Ves	E	3460	0	vlastný	Hlavné mesto SR Bratislava	4971	Záhrady	95
1728	805211	Karlova Ves	E	3476	0	vlastný	Hlavné mesto SR Bratislava	4971	Vinice	2
1767	805211	Karlova Ves	E	3283	0	vlastný	Hlavné mesto SR Bratislava	4971	Záhrady	7
1769	805211	Karlova Ves	E	3279	0	vlastný	Hlavné mesto SR Bratislava	4971	Záhrady	64
1770	805211	Karlova Ves	E	3280	0	vlastný	Hlavné mesto SR Bratislava	4971	Záhrady	63
1771	805211	Karlova Ves	E	3285	0	vlastný	Hlavné mesto SR Bratislava	4971	Zastavané plochy a nádvorí	38
1772	805211	Karlova Ves	E	3277	0	vlastný	Hlavné mesto SR Bratislava	4971	Zastavané plochy a nádvorí	21
1773	805211	Karlova Ves	E	3274	0	vlastný	Hlavné mesto SR Bratislava	4971	Zastavané plochy a nádvorí	62
1778	805211	Karlova Ves	E	4375	1	vlastný	Hlavné mesto SR Bratislava	4971	Zastavané plochy a nádvorí	137
1780	805211	Karlova Ves	E	4374	1	vlastný	Hlavné mesto SR Bratislava	4971	Záhrady	121
1781	805211	Karlova Ves	E	4379	0	vlastný	Hlavné mesto SR Bratislava	4971	Vinice	468
1785	805211	Karlova Ves	E	4376	0	vlastný	Hlavné mesto SR Bratislava	4971	Zastavané plochy a nádvorí	94
1786	805211	Karlova Ves	E	4374	2	vlastný	Hlavné mesto SR Bratislava	4971	Vinice	35
1789	805211	Karlova Ves	E	3545	0	vlastný	Hlavné mesto SR Bratislava	4971	Vinice	207
1801	805211	Karlova Ves	E	3542	2	vlastný	Hlavné mesto SR Bratislava	5065	Záhrady	308
1802	805211	Karlova Ves	E	3541	0	vlastný	Hlavné mesto SR Bratislava	4971	Vinice	249
1805	805211	Karlova Ves	E	3541	0	vlastný	Hlavné mesto SR Bratislava	4971	Vinice	93
1809	805211	Karlova Ves	E	3535	0	vlastný	Hlavné mesto SR Bratislava	4971	Vinice	156
1810	805211	Karlova Ves	E	3534	0	vlastný	Hlavné mesto SR Bratislava	4971	Vinice	146
1811	805211	Karlova Ves	E	3536	2	vlastný	Hlavné mesto SR Bratislava	4971	Vinice	152
1827	805211	Karlova Ves	E	3553	1	vlastný	Hlavné mesto SR Bratislava	4971	Zastavané plochy a nádvorí	20
1828	805211	Karlova Ves	E	3558	2	vlastný	Hlavné mesto SR Bratislava	5067	Vinice	112
1829	805211	Karlova Ves	E	3554	2	vlastný	Hlavné mesto SR Bratislava	4971	Zastavané plochy a nádvorí	263
1831	805211	Karlova Ves	E	3582	0	vlastný	Hlavné mesto SR Bratislava	4971	Vinice	245
1832	805211	Karlova Ves	E	3581	0	vlastný	Hlavné mesto SR Bratislava	4971	Záhrady	136
1833	805211	Karlova Ves	E	3575	0	vlastný	Hlavné mesto SR Bratislava	4971	Vinice	72

1840	805211	Karlova Ves	E	3551	0	vlastný	Hlavné mesto SR Bratislava	4971	Orná pôda	296
1852	805211	Karlova Ves	E	3386	0	vlastný	Hlavné mesto SR Bratislava	4971	Vinice	33
1854	805211	Karlova Ves	E	3387	2	vlastný	Hlavné mesto SR Bratislava	4971	Vinice	154
1858	805211	Karlova Ves	E	3383	0	vlastný	Hlavné mesto SR Bratislava	4971	Vinice	230
1860	805211	Karlova Ves	E	3390	1	vlastný	Hlavné mesto SR Bratislava	4971	Orná pôda	801
1872	805211	Karlova Ves	E	3390	1	vlastný	Hlavné mesto SR Bratislava	4971	Orná pôda	67
1873	805211	Karlova Ves	E	3391	1	vlastný	Hlavné mesto SR Bratislava	4971	Záhrady	122
1874	805211	Karlova Ves	E	3394	1	vlastný	Hlavné mesto SR Bratislava	4971	Záhrady	119
1875	805211	Karlova Ves	E	3398	1	vlastný	Hlavné mesto SR Bratislava	4971	Vinice	162
1876	805211	Karlova Ves	E	3395	1	vlastný	Hlavné mesto SR Bratislava	4971	Záhrady	169
1886	805211	Karlova Ves	E	3379	0	vlastný	Hlavné mesto SR Bratislava	4971	Vinice	705
1887	805211	Karlova Ves	E	3386	0	vlastný	Hlavné mesto SR Bratislava	4971	Vinice	526
1888	805211	Karlova Ves	E	3387	2	vlastný	Hlavné mesto SR Bratislava	4971	Vinice	502
1889	805211	Karlova Ves	E	3390	2	vlastný	Hlavné mesto SR Bratislava	4971	Orná pôda	531
1890	805211	Karlova Ves	E	3383	0	vlastný	Hlavné mesto SR Bratislava	4971	Vinice	421
1891	805211	Karlova Ves	E	3382	0	vlastný	Hlavné mesto SR Bratislava	4971	Vinice	720
1908	805211	Karlova Ves	E	3379	0	vlastný	Hlavné mesto SR Bratislava	4971	Vinice	29
1910	805211	Karlova Ves	E	3382	0	vlastný	Hlavné mesto SR Bratislava	4971	Vinice	191
1914	805211	Karlova Ves	E	3365	0	vlastný	Hlavné mesto SR Bratislava	4971	Orná pôda	160
1915	805211	Karlova Ves	E	3363	2	vlastný	Hlavné mesto SR Bratislava	4971	Orná pôda	133
1916	805211	Karlova Ves	E	3359	0	vlastný	Hlavné mesto SR Bratislava	4971	Orná pôda	135
1920	805211	Karlova Ves	E	3352	0	vlastný	Hlavné mesto SR Bratislava	4971	Orná pôda	95
1921	805211	Karlova Ves	E	3350	0	vlastný	Hlavné mesto SR Bratislava	4971	Záhrady	111
1922	805211	Karlova Ves	E	3348	3	vlastný	Hlavné mesto SR Bratislava	4971	Orná pôda	224
1928	805211	Karlova Ves	E	3344	4	vlastný	Hlavné mesto SR Bratislava	5021	Záhrady	5
1929	805211	Karlova Ves	E	3341	1	vlastný	Hlavné mesto SR Bratislava	4971	Orná pôda	333
1930	805211	Karlova Ves	E	3340	0	vlastný	Hlavné mesto SR Bratislava	4971	Záhrady	347
1931	805211	Karlova Ves	E	3337	1	vlastný	Hlavné mesto SR Bratislava	4971	Orná pôda	533
1932	805211	Karlova Ves	E	3345	2	vlastný	Hlavné mesto SR Bratislava	4971	Záhrady	169
1938	805211	Karlova Ves	E	3299	0	vlastný	Hlavné mesto SR Bratislava	4971	Ostatné plochy	141
1952	805211	Karlova Ves	E	20434	1	vlastný	Hlavné mesto SR Bratislava	4971	Záhrady	39
1953	805211	Karlova Ves	E	20435	0	vlastný	Hlavné mesto SR Bratislava	4971	Záhrady	46
1954	805211	Karlova Ves	E	20436	0	vlastný	Hlavné mesto SR Bratislava	4971	Záhrady	22
1955	805211	Karlova Ves	E	20433	0	vlastný	Hlavné mesto SR Bratislava	4971	Zastavané plochy a nádvoria	92
1956	805211	Karlova Ves	E	20432	0	vlastný	Hlavné mesto SR Bratislava	4971	Zastavané plochy a nádvoria	88
1957	805211	Karlova Ves	E	20431	0	vlastný	Hlavné mesto SR Bratislava	4971	Záhrady	99
1958	805211	Karlova Ves	E	3530	0	vlastný	Hlavné mesto SR Bratislava	4971	Zastavané plochy a nádvoria	174
1959	805211	Karlova Ves	E	3529	0	vlastný	Hlavné mesto SR Bratislava	4971	Vinice	179
1960	805211	Karlova Ves	E	3528	0	vlastný	Hlavné mesto SR Bratislava	4971	Vinice	133
1961	805211	Karlova Ves	E	3527	0	vlastný	Hlavné mesto SR Bratislava	4971	Vinice	99
1962	805211	Karlova Ves	E	3526	2	vlastný	Hlavné mesto SR Bratislava	4971	Vinice	170
1970	805211	Karlova Ves	E	4361	0	vlastný	Hlavné mesto SR Bratislava	4971	Záhrady	57
1972	805211	Karlova Ves	E	3523	1	vlastný	Hlavné mesto SR Bratislava	4971	Vinice	225
1975	805211	Karlova Ves	E	4360	0	vlastný	Hlavné mesto SR Bratislava	4971	Vinice	113
1976	805211	Karlova Ves	E	4359	0	vlastný	Hlavné mesto SR Bratislava	4971	Vinice	355
1977	805211	Karlova Ves	E	4324	2	vlastný	Hlavné mesto SR Bratislava	4971	Záhrady	126
1978	805211	Karlova Ves	E	4325	0	vlastný	Hlavné mesto SR Bratislava	4971	Vinice	82
1979	805211	Karlova Ves	E	4344	0	vlastný	Hlavné mesto SR Bratislava	4971	Zastavané plochy a nádvoria	156
1980	805211	Karlova Ves	E	4326	1	vlastný	Hlavné mesto SR Bratislava	4971	Vinice	74
1986	805211	Karlova Ves	E	4324	2	vlastný	Hlavné mesto SR Bratislava	4971	Záhrady	148
1987	805211	Karlova Ves	E	4325	0	vlastný	Hlavné mesto SR Bratislava	4971	Vinice	166
1988	805211	Karlova Ves	E	4326	1	vlastný	Hlavné mesto SR Bratislava	4971	Vinice	210
1990	805211	Karlova Ves	E	3300	0	vlastný	Hlavné mesto SR Bratislava	4971	Záhrady	1065
1997	805211	Karlova Ves	E	3646	0	vlastný	Hlavné mesto SR Bratislava	4971	Orná pôda	2624
2004	805211	Karlova Ves	E	3644	1	vlastný	Hlavné mesto SR Bratislava	4971	Orná pôda	2168
2009	805211	Karlova Ves	E	3728	0	vlastný	Hlavné mesto SR Bratislava	2855	Orná pôda	1089
2010	805211	Karlova Ves	E	3728	0	vlastný	Hlavné mesto SR Bratislava	2855	Orná pôda	1089
2011	805211	Karlova Ves	E	3729	0	vlastný	Hlavné mesto SR Bratislava	4971	Orná pôda	1038
2012	805211	Karlova Ves	E	3646	0	vlastný	Hlavné mesto SR Bratislava	4971	Orná pôda	2624
2022	805211	Karlova Ves	E	3647	2	vlastný	Hlavné mesto SR Bratislava	4971	Orná pôda	1260
2024	805211	Karlova Ves	E	3644	1	vlastný	Hlavné mesto SR Bratislava	4971	Orná pôda	2168
2026	805211	Karlova Ves	E	3647	3	vlastný	Hlavné mesto SR Bratislava	4971	Orná pôda	1168
2028	805211	Karlova Ves	E	3649	0	vlastný	Hlavné mesto SR Bratislava	4971	Záhrady	1145
2029	805211	Karlova Ves	E	3649	0	vlastný	Hlavné mesto SR Bratislava	4971	Záhrady	1145
2030	805211	Karlova Ves	E	3650	0	vlastný	Hlavné mesto SR Bratislava	4971	Orná pôda	1151
2032	805211	Karlova Ves	E	3642	0	vlastný	Hlavné mesto SR Bratislava	4971	Záhrady	2804
2045	805211	Karlova Ves	E	3389	0	vlastný	Hlavné mesto SR Bratislava	4971	Záhrady	672
2046	805211	Karlova Ves	E	3388	0	vlastný	Hlavné mesto SR Bratislava	4971	Záhrady	1197
2056	805211	Karlova Ves	E	20413	0	vlastný	Hlavné mesto SR Bratislava	4971	Záhrady	133
										178878

Príloha č. 3:

Položkový cenník údržby zelene

1. Kosenie porastu sídliskovej zelene a ostatných zelených plôch, so zhrabaním, naložením ~~hrabanky~~ na dopravný prostriedok jej odvozom na miesto zhodnotenia biologického odpadu, so zložením a zhodnotením biologického odpadu. Vrátane vyzbierania a zneškodnenia rozptýleného odpadu pred kosbou

Cena: 0,08 € / m²

2. Jesenné čistenie pozemkov - mechanické vyzbieranie rozptýleného odpadu a vyhrabanie lístia. Vrátane odvozu a zhodnotenia, resp. zneškodnenia odpadu

Cena: 0,08 € / m²

