

**Rámcová dohoda
na dodanie služobných uniforiem
(ďalej len „rámcová dohoda“)**

uzavretá v zmysle § 269 ods. 2 zákona č. 513/1991 Zb. Obchodný zákonník v znení neskorších predpisov

Zmluvné strany

Hlavné mesto Slovenskej republiky Bratislava

Sídlo: Primaciálne nám. 1, 814 99 Bratislava

IČO: 00603481

DIČ:

Bankové spojenie:

IBAN:

Štatutárny zástupca: Ing. arch. Matúš Vallo, primátor

Kontaktná osoba/E-mail: Ing. Artur Kottner, PhD. MBA, artur.kottner@mp.bratislava.sk

(ďalej aj ako „**odberateľ**“)

a

SABRINA MODELLE, s.r.o.

Sídlo: Pri Podlužianke 3, 934 01 Levice

Zápis v registri: Obchodný register Okresného súdu Nitra, oddiel: Sro, vložka č. 10807/N

IČO: 36525685

DIČ:

IČ DPH:

Bankové spojenie:

IBAN:

SWIFT (BIC):

Zastúpený: Štefan Herceg, konateľ

Kontaktná osoba/E-mail: obstaravanie@sabrinamodelle.sk

(ďalej aj ako „**dodávateľ**“)

(ďalej spolu aj ako „**zmluvné strany**“)

Preambula

Rámcová dohoda sa uzatvára ako výsledok použitia postupu zadávania zákazky podľa § 112 a nasl. zákona č. 343/2015 Z. z. o verejnom obstarávaní a o zmene a doplnení niektorých zákonov (ďalej aj ako „ZVO“) na predmet zákazky „Služobné uniformy pre príslušníkov MsP“.

Čl. I

Predmet rámcovej dohody

1. Predmetom rámcovej dohody je

- a) záväzok dodávateľa počas platnosti rámcovej dohody, za podmienok stanovených v rámcovej dohode a na základe objednávok dodať odberateľovi tovar: „Služobné uniformy pre príslušníkov Mestskej polície hlavného mesta SR Bratislava“ (ďalej len „tovar“) podrobne špecifikovaný v prílohe č. 1, ktorá tvorí neoddeliteľnú súčasť rámcovej dohody a previesť na neho vlastnícke právo k tovaru;
- b) záväzok odberateľa tovar prevziať a zaplatiť dodávateľovi dohodnutú cenu podľa podmienok upravených v čl. IV. rámcovej dohody.

Čl. II

Objednávky

1. Zmluvné strany sa dohodli, že dodanie tovaru podľa čl. I rámcovej dohody bude uskutočňované na základe scanu objednávok na dodanie dohodnutého tovaru zaslaných odberateľom dodávateľovi (ďalej len „objednávka“) e-mailom. Objednávka musí byť úplná, pričom za úplnú objednávku sa podľa rámcovej dohody považuje objednávka čitateľná, ktorá obsahuje údaje špecifikované v ods. 3 tohto článku.
2. Zadávanie objednávok je právom, nie povinnosťou odberateľa a dodávateľ si je vedomý, že objednávky budú počas platnosti rámcovej dohody zadávané výhradne podľa skutočných potrieb odberateľa. Odberateľ nie je povinný finančný rámec uvedený v čl. IV ods. 5 tejto rámcovej dohody vyčerpať v plnom rozsahu. Dodávateľ si je vedomý, že mu nevznikajú žiadne finančné nároky vrátane náhrady škody z dôvodu, ak suma uvedená v čl. IV ods. 5 nebude vyčerpaná v plnom rozsahu.
3. Zmluvné strany sa dohodli, že objednávka odberateľa musí obsahovať nasledovné minimálne údaje:
 - identifikačné údaje odberateľa,
 - množstvo, veľkosť a druh objednaného tovaru, prípadne požiadavku na odobratie miery pri tovare šitom na mieru,
 - miesto dodania a miesto plnenia,
 - lehotu, v ktorej má byť tovar dodaný,
 - dátum vystavenia objednávky,
 - podpis oprávneného zástupcu odberateľa.
4. Odberateľ sa zaväzuje, že objednávku doručí dodávateľovi e-mailom, a to kontaktnej osobe uvedenej v záhlaví rámcovej dohody. Dodávateľ je povinný najneskôr do troch pracovných dní odo dňa doručenia objednávky od odberateľa potvrdiť príjem objednávky, a to rovnakou formou, akou bola objednávka doručená dodávateľovi. Potvrdením príjmu objednávky zo strany dodávateľa sa objednávka považuje za akceptovanú dodávateľom.
5. Zmluvné strany sa dohodli, že v prípade, ak dodávateľ z akýchkoľvek dôvodov, s výnimkou dôvodov vyššej moci, nepotvrdí príjem objednávky v lehote stanovenej v ods. 4 tohto článku, považuje sa nasledujúci pracovný deň po márnom uplynutí lehoty na potvrdenie za deň akceptácie riadne vystavenej objednávky.

Čl. III

Dodacie podmienky, dodacia lehota, miesto plnenia, prevzatie tovaru

1. Zmluvné strany sa dohodli, že dodávateľ dodá tovar vo vlastnom mene a na vlastné náklady bez ohľadu na to, či na plnenie záväzku využije subdodávateľa alebo nie. Dodávateľ zodpovedá za to, že tovar bude dodaný v bezchybnom stave, v súlade s technickými normami a predpismi platnými v Slovenskej republike, s podmienkami dohodnutými v tejto rámcovej dohode a stanovenými vo Výzve na predloženie ponúk, že tovar dodá v množstve, akosti a vyhotovení určenom v objednávke a v lehote podľa ods. 4 tohto článku.
2. Počty základných veľkostí budú upresnené v objednávke. Odberateľ si vyhradzuje právo rozšíriť pri objednávke veľkostný sortiment podľa jeho aktuálnej potreby bez zmeny ceny uvedenej v prílohe č. 1 rámcovej dohody. Odberateľ si vyhradzuje podmienku, že jednotlivé časti uniformy uvedené v prílohe č. 1 rámcovej dohody budú šité na mieru iba príslušníkom mestskej polície, ktorých veľkosť nie je uvedená v štandardizovanej veľkostnej tabuľke. Dodávateľ sa zaväzuje odobrať mieru v lehote do dvoch týždňov od písomnej alebo e-mailovej výzvy odberateľa. Po odobratí miery dodávateľom, odberateľ následne vystaví dodávateľovi objednávku.
3. Zmluvné strany sa dohodli, že tovar bude označovaný:
 - a) etiketou s ošetrovacími symbolmi. Etiketa s ošetrovacími symbolmi bude všitá v strede priekrčníka na výrobku a bude obsahovať údaje: názov výrobcu, zloženie materiálu, veľkosť a symboly ošetrovania podľa platnej STN a
 - b) papierovou visačkou, ktorá bude priložená k tovaru a bude obsahovať názov výrobcu, názov výrobku a veľkosť.
4. Lehota na dodanie tovaru je šesť týždňov od akceptácie objednávky dodávateľom.
5. Miestom plnenia je budova sídla Mestskej polície hlavného mesta Slovenskej republiky Bratislavy na Gunduličovej ulici č. 10 v Bratislave, prípadne iné miesto v rámci Bratislavy, ktoré určí odberateľ.

6. Zmluvné strany sa dohodli, že dodávateľ dodá každý jeden kus tovaru zabalený v samostatnom obale, po jednom kuse v PE vreckách. Pri dodaní viac kusov tovaru budú tieto spolu zabalené v krabici s označením druhu tovaru a množstva (počtu kusov) toho-ktorého tovaru.
7. Povinnosť dodávateľa dodať tovar je splnená tým, že doručí tovar na miesto plnenia a umožní odberateľovi s tovarom nakladať.
8. Pri prevzatí tovaru je odberateľ oprávnený tovar prezrieť. Prezretie a prevzatie tovaru vykoná osobne zodpovedný zamestnanec Mestskej polície hlavného mesta Slovenskej republiky Bratislavy a potvrdí prevzatie tovaru na dodacom liste dodávateľa, pričom jedna kópia dodacieho listu ostáva odberateľovi. V prípade väd tovaru zostáva tovar vo vlastníctve dodávateľa až do doby, kým dodávateľ neodstráni prekážku, ktorá bráni odberateľovi tovar riadne prevziať.
9. Nebezpečenstvo škody na tovare prechádza na odberateľa okamihom, keď prevezme tovar v zmysle a spôsobom uvedeným v predchádzajúcich odsekoch tohto článku. Ak odberateľ tovar neprevezme včas, v tomto prípade prechádza na neho nebezpečenstvo škody na tovare v čase, keď mu dodávateľ umožní nakladať s tovarom.

Čl. IV

Cena

1. Výška odmeny je určená v zmysle zákona č. 18/1996 Z. z. o cenách v znení neskorších predpisov a vyhlášky Ministerstva financií Slovenskej republiky č. 87/1996 Z. z. ktorou sa vykonáva zákon Národnej rady Slovenskej republiky č. 18/1996 Z. z. o cenách v znení neskorších predpisov.
2. Zmluvné strany sa dohodli, že v cene sú zahrnuté náklady dodávateľa vynaložené v súvislosti s dodávkou tovaru (najmä náklady na tovar, obstaranie tovaru, dopravu tovaru na miesto dodania podľa čl. III. rámcovej dohody, náklady na obal tovaru, náklady na odobratie mier za účelom vyhotovenia tovaru, atď.).
3. Súčasťou ceny tovaru je DPH, pričom jednotková cena tovaru bola dohodou zmluvných strán určená ako cena maximálna a konečná a sú v nej obsiahnuté všetky náklady zmluvnej strany na tovar a služby súvisiace s jeho dodaním. Za správne vyčíslenie sadzby DPH podľa zákona č. 222/2004 Z. z. o dani z pridanej hodnoty v znení neskorších predpisov zodpovedá dodávateľ v plnom rozsahu.
4. Cena predmetu zákazky zahŕňa DPH, balné a dopravu pri dodávke na miesto dodania, odobratie miery a dopravné náklady na odobratie miery. Ceny pri všetkých veľkostiach požadovaného tovaru musia byť rovnaké.
5. Zmluvné strany sa dohodli, že súčet cien tovaru v jednotlivých objednávkach na základe rámcovej dohody nepresiahne počas jej platnosti sumu 116 000,00 € bez DPH (slovom stošesťnásťtisíc eur bez DPH).
6. Odberateľ si vyhradzuje právo zmeniť pri objednávke veľkostný sortiment tovaru podľa aktuálnej potreby bez zmeny ceny.

Čl. V

Platobné podmienky a fakturácia

1. Zmluvné strany sa dohodli, že zálohové platby ani platby vopred sa neposkytujú.
2. Zmluvné strany sa dohodli, že cena za dodanie tovaru bude dodávateľovi odberateľom uhradená na základe faktúry vystavenej dodávateľom po dodaní tovaru, a to formou bezhotovostného prevodu na účet dodávateľa uvedeného v záhlaví rámcovej dohody.
3. Faktúra musí obsahovať všetky náležitosti podľa zákona č. 222/2004 Z. z. o dani z pridanej hodnoty v znení neskorších predpisov. Faktúra musí obsahovať aj nasledovné údaje: odvolávku na číslo rámcovej dohody, príp. dodatku, popis plnenia v zmysle predmetu rámcovej dohody, bankové spojenie. Povinnou prílohou faktúry je: každý dodací list ohľadom plnenia, preberací protokol, ktorý v súlade s rámcovou dohodou preukazujú dodanie, vykonanie alebo poskytnutie plnenia alebo ucelenej časti plnenia, ktoré je predmetom fakturácie tejto faktúry.
4. Dodávateľ prehlasuje, že číslo účtu uvádzané v záhlaví tejto zmluvy je používané na podnikanie podľa ustanovení § 6 ods. 1 až 3 zákona č. 222/2004 Z. z. o dani z pridanej hodnoty v znení neskorších predpisov. V prípade, ak odberateľ zistí nedodržanie tohto ustanovenia, môže DPH uvedenú na faktúre, ktorú je z dodania tovaru alebo služby povinný platiť dodávateľ, zaplatiť priamo na číslo účtu správcu dane vedeného pre dodávateľa, ak v čase vzniku daňovej povinnosti odberateľ vedel alebo na základe dostatočných dôvodov mal alebo mohol vedieť, že DPH z tovaru alebo služby nebude dodávateľom uhradené správcovi dane.

5. Faktúra bude uhradená bezhotovostným prevodom na účet dodávateľa uvedený v záhlaví tejto zmluvy.
6. Splatnosť faktúry je 30 dní odo dňa doručenia faktúry do sídla odberateľa, pričom platí, že odmena sa považuje za uhradenú dňom odpísania finančných prostriedkov z bankového účtu odberateľa v prospech dodávateľa.
7. Ak faktúra nebude obsahovať vyššie uvedené údaje alebo povinné údaje v zmysle platných právnych predpisov a/alebo nebudú k nej priložené prílohy a/alebo nebude obsahovať správne údaje, odberateľ je oprávnený takúto faktúru vrátiť dodávateľovi spolu s označením nedostatkov. V tomto prípade sa plynutie lehoty splatnosti takejto faktúry zastaví a nová lehota splatnosti začne plynúť dňom nasledujúcim po dni doručenia opravenej alebo doplnenej faktúry do sídla odberateľa.
8. Zmluvné strany sa dohodli, že odberateľ je oprávnený započítať si svoju pohľadávku voči dodávateľovi po lehote splatnosti aj bez súhlasu dodávateľa oproti akejkoľvek splatnej pohľadávke dodávateľa voči odberateľovi. O započítaní pohľadávky je odberateľ povinný písomne informovať dodávateľa.

Čl. VI

Zodpovednosť za vady a záruka

1. Dodávateľ zodpovedá za to, že tovar má v čase jeho odovzdania a prevzatia vlastnosti požadované odberateľom v objednávke a v prílohe č. 1 rámcovej dohody a že nemá vady, ktoré by znížovali jeho hodnotu alebo účel jeho využitia.
2. Dodávateľ zodpovedá za vady, ktoré má dodaný tovar v okamihu, keď prechádza nebezpečenstvo škody na odberateľa a za vady tovaru, ktoré sa vyskytnú po prevzatí tovaru v záručnej dobe.
3. Záručná doba na tovar je 24 mesiacov a začína plynúť odo dňa dodania tovaru odberateľovi uvedenom v dodacom liste. Záručná doba neplynie po dobu, ktorú odberateľ nemôže užívať dodaný tovar pre jeho vady, za ktoré zodpovedá dodávateľ.
4. Práva zo zodpovednosti za vady je odberateľ povinný uplatniť u dodávateľa počas záručnej doby tovaru, inak zaniknú, pričom vady tovaru je odberateľ povinný uplatniť u dodávateľa bez zbytočného odkladu po ich zistení, a to písomnou formou na poštovú alebo mailovú adresu dodávateľa uvedenej v záhlaví rámcovej dohody. V oznámení odberateľ presne špecifikuje vady (opíše ich a uvedie ako sa prejavujú) a uvedie, aký nárok si uplatňuje. Tým nie je dotknutý nárok odberateľa na náhradu spôsobenej škody.
5. Dodávateľ sa zaväzuje, že vybaví reklamáciu bez zbytočného odkladu, najneskôr však do 30 dní odo dňa doručenia reklamácie odberateľom.
6. Odberateľ má právo zabezpečiť odstránenie väd na tovare, za ktoré zodpovedá dodávateľ aj prostredníctvom inej osoby ako je dodávateľ, a to na náklady dodávateľa, ak dodávateľ po oznámení zistených väd, vady neodstránil v lehote do 30 dní od doručenia reklamácie odberateľom.
7. Za vady, ktoré vznikli alebo vyšli najavo v záručnej dobe nezodpovedá dodávateľ iba v tom prípade, ak boli spôsobené používaním tovaru v rozpore s návodom na obsluhu dodaným dodávateľom alebo nevhodnými prevádzkovými podmienkami, ktoré dodávateľ nezapríčinil.
8. Ak sa preukáže, že vada tovaru je neodstrániteľná, dodávateľ sa zaväzuje dodať odberateľovi náhradný tovar v zodpovedajúcom množstve a kvalite.

Čl. VII

Subdodávatelia

1. Dodávateľ je povinný dodať tovar vlastnými kapacitami. Dodávateľ však môže poveriť dodaním tovaru alebo vyhotovením jeho častí aj iný právny subjekt, t. j. svojich subdodávateľov. Subdodávateľ musí spĺňať všetky zákonné požiadavky a to aj vo vzťahu k zákonu o verejnom obstarávaní.
2. Dodávateľ zodpovedá za riadne dodanie tovaru počas celého trvania rámcovej dohody, a to bez ohľadu na to, či dodávateľ dodal tovar sám, alebo využil na dodanie tovaru subdodávateľov. Odberateľ nenesie akúkoľvek zodpovednosť voči subdodávateľom dodávateľa.
3. Zoznam subdodávateľov bude tvoriť prílohu č. 3 rámcovej dohody. Dodávateľ garantuje podpisom rámcovej dohody spôsobilosť subdodávateľov na dodanie tovaru podľa rámcovej dohody. Počas trvania rámcovej dohody je dodávateľ oprávnený zmeniť subdodávateľa uvedeného v prílohe č. 3 k rámcovej zmluve (ďalej len ako „príloha č.

3“) výlučne na základe predchádzajúceho písomného súhlasu udeleného odberateľom a následne uzavretého dodatku k rámcovej dohode. Nový subdodávateľ musí spĺňať všetky zákonné požiadavky a to aj vo vzťahu k zákonu o verejnom obstarávaní.

4. Odberateľ má právo odmietnuť uzavrieť dodatok a požiadať dodávateľa o určenie iného subdodávateľa, ak má na to závažné dôvody (napr. nekvalitné plnenie realizované konkrétnym subdodávateľom na predchádzajúcich zákazkách, nesplnenie podmienok pre zmenu subdodávateľa atď.).
5. Dodávateľ vyhlasuje, že príloha č. 3 rámcovej dohody obsahuje aktuálne a úplné údaje v zmysle ustanovenia § 41 ods. 3, 4 a 6 zákona o verejnom obstarávaní účinného v čase uzavretia rámcovej dohody. Údaje v zmysle § 41 ods. 3 zákona o verejnom obstarávaní sú údaje o všetkých známych subdodávateľoch v rozsahu obchodné meno/názov, sídlo/miesto podnikania, IČO, zápis do príslušného registra a údaje o osobe oprávnenej konať za subdodávateľa v rozsahu meno a priezvisko, adresa pobytu, dátum narodenia (ďalej len ako „údaje“).
6. Zmenu údajov akéhokoľvek subdodávateľa je dodávateľ povinný bezodkladne písomne oznámiť odberateľovi, pričom zmluvné strany sa výslovne dohodli, že na zmenu údajov nie je potrebné uzatvoriť dodatok k rámcovej dohode.
7. Porušenie povinností dodávateľa uvedených v tomto článku rámcovej dohody sa považuje za podstatné porušenie rámcovej dohody.

Čl. VIII

Register partnerov verejného sektora

1. V prípade, ak má byť podľa platných právnych predpisov (najmä podľa zákona o RPVS) dodávateľ a/alebo akýkoľvek z jeho subdodávateľov podľa tejto rámcovej dohody partnerom verejného sektora, dodávateľ sa zaväzuje a zodpovedá za to, že bude on sám a tiež príslušní subdodávatelia počas celej doby platnosti a účinnosti tejto rámcovej dohody zapísaní v registri partnerov verejného sektora. Za dodržiavanie tohto bodu rámcovej dohody subdodávateľmi zodpovedá v plnom rozsahu dodávateľ. Porušenie povinností dodávateľa podľa tohto bodu sa považuje za podstatné porušenie tejto rámcovej dohody. V prípade porušenia povinností podľa tohto bodu zo strany dodávateľa a/alebo akéhokoľvek jeho subdodávateľa má odberateľ právo od tejto rámcovej dohody odstúpiť.
2. Odberateľ má tiež právo odstúpiť od tejto rámcovej dohody uzatvorenej s dodávateľom, ak tento je partnerom verejného sektora, a ak počas trvania rámcovej dohody nastanú nasledovné skutočnosti:
 - a) nadobudne právoplatnosť rozhodnutie o výmaze dodávateľa ako partnera verejného sektora z registra podľa § 12 zákona o RPVS,
 - b) nadobudne právoplatnosť rozhodnutie o pokute z dôvodov podľa § 13 ods. 2 zákona o RPVS,
 - c) dôjde k výmazu dodávateľa ako partnera verejného sektora na návrh oprávnenej osoby,
 - d) je dodávateľ ako partner verejného sektora viac ako 30 dní v omeškaní so splnením povinnosti podľa § 10 ods. 2 tretej vety zákona o RPVS.
3. Dodávateľ je kedykoľvek na žiadosť odberateľa povinný do 3 pracovných dní predložiť všetky zmluvy so subdodávateľmi dodávateľa, a to v každom okamihu realizácie predmetu plnenia tejto rámcovej dohody.
4. Odberateľ má právo prestať plniť svoje zmluvné povinnosti podľa tejto rámcovej dohody bez toho, aby sa dostal do omeškania, ak počas trvania rámcovej dohody nastanú nasledovné skutočnosti:
 - a) nie je splnená povinnosť podľa § 11 ods. 2 zákona o RPVS,
 - b) dodávateľ ako partner verejného sektora je v omeškaní so splnením povinnosti podľa § 10 ods. 2 tretej vety zákona o RPVS,
 - c) v iných v zákone o RPVS stanovených prípadoch.

Čl. IX

Dôverné informácie a mlčanlivosť

1. Zmluvné strany majú záujem a potrebu zachovávať dôverný charakter niektorých informácií, ktorých výmena je nevyhnutná pre naplnenie účelu tejto rámcovej dohody.

2. Dodávateľ bude zachovávať mlčanlivosť o všetkých dôverných informáciách, ktoré mu boli poskytnuté odberateľom a/alebo ku ktorým má dodávateľ prístup. Dodávateľ nepoužije žiadne z dôverných informácií na iné účely, ako je uvedené v tejto rámcovej dohode.
3. Predchádzajúce povinnosti zachovávať mlčanlivosť sa nevzťahujú na také informácie, ktoré:
 - a) sú alebo sa stanú verejne dostupnými bez akéhokoľvek pričinenia dodávateľa; alebo
 - b) boli vo vlastníctve dodávateľa predtým, ako ich získal na základe tejto rámcovej dohody, alebo
 - c) boli vyvinuté dodávateľom alebo v jeho mene nezávisle počas trvania povinnosti zachovávať mlčanlivosť; alebo
 - d) boli získané dodávateľom od tretej osoby, ktorá preukázala, že má právo šíriť dôverné informácie; alebo
 - e) boli sprístupnené niektorou zo zmluvných strán, ak si ich sprístupnenie vyžadujú platné právne predpisy, príslušný súd, príslušný regulačný orgán alebo orgán rozhodujúci v spore medzi zmluvnými stranami.
4. Odberateľ má právo odmietnuť poskytnutie dôverných informácií, ak takéto poskytnutie nebude nevyhnutne potrebné k naplneniu účelu tejto rámcovej dohody.

Čl. XI

Osobitné ustanovenia

1. Zmluvné strany sa zaväzujú bez zbytočného odkladu navzájom si oznamovať všetky informácie, ktoré by mohli mať vplyv na riadne plnenie rámcovej dohody a poskytovať si vzájomnú súčinnosť súvisiacu s plneniami podľa rámcovej dohody.
2. Dodávateľ je povinný pri plnení povinností podľa rámcovej dohody postupovať s odbornou starostlivosťou a v súlade so všeobecne záväznými právnymi predpismi.
3. Dodávateľ predloží štandardizovanú veľkostnú tabuľku na vyžiadanie formou e-mailu do 3 dní od jej vyžiadania.
4. Dodávateľ vyhlasuje a svojím podpisom potvrdzuje, že v plnom rozsahu dodržiava a zabezpečuje dodržiavanie všetkých aplikovateľných pracovnoprávných predpisov v oblasti nelegálneho zamestnávania (ďalej aj ako „Pracovnoprávne predpisy“), a to predovšetkým zákona č. 311/2001 Z. z. Zákonníka práce v znení neskorších predpisov a zákona č. 82/2005 Z. z. o nelegálnej práci a nelegálnom zamestnávaní a o zmene a doplnení niektorých zákonov v znení neskorších predpisov. Dodávateľ týmto vyhlasuje, že si je plne vedomý všetkých povinností, ktoré pre neho z Pracovnoprávných predpisov vyplývajú a zaväzuje sa ich dodržiavať počas celej doby platnosti rámcovej dohody. Dodávateľ sa zaväzuje najmä zamestnávať zamestnancov legálne a neporušovať tak zákaz nelegálneho zamestnávania upravený v Pracovnoprávných predpisoch.

Čl. XII

Zmluvné pokuty a úroky z omeškania

1. Zmluvné strany sa dohodli na týchto zmluvných pokutách:
 - a) pri nedodržaní dodacej lehoty podľa čl. III rámcovej dohody je odberateľ oprávnený uplatniť si voči dodávateľovi zmluvnú pokutu vo výške 0,05 percenta z hodnoty objednaného tovaru za každý, aj začatý deň omeškania;
 - b) pri omeškaní odberateľa s úhradou riadne vystavenej faktúry v lehote podľa čl. V rámcovej dohody, má dodávateľ právo požadovať za každý, aj začatý deň omeškania zmluvnú pokutu vo výške 0,05 percenta z ceny neuhradenej faktúry,
 - c) v prípade omeškania dodávateľa s odstránením väd tovaru v zmysle čl. VI rámcovej dohody, je dodávateľ povinný zaplatiť odberateľovi zmluvnú pokutu vo výške 0,05 percenta z ceny vadného tovaru za každý deň, aj začatý deň omeškania až do dňa odstránenia týchto väd,
 - d) v prípade, ak sa ktorékoľvek z vyhlásení dodávateľa podľa čl. XI ods. 3. rámcovej dohody ukáže ako nepravdivé a odberateľovi bude kontrolným orgánom v súlade s ustanovením § 7b zákona č. 82/2005 Z. z. o nelegálnej práci a nelegálnom zamestnávaní a o zmene a doplnení niektorých zákonov v znení neskorších predpisov uložená sankcia z dôvodu prijatia služby prostredníctvom dodávateľa nelegálne zamestnávaných osôb, (i) je dodávateľ povinný zaplatiť odberateľovi zmluvnú pokutu vo výške sankcie uloženej kontrolným orgánom odberateľovi a zároveň (ii) odberateľovi vzniká právo na odstúpenie od rámcovej dohody.
2. Odberateľ je oprávnený uplatniť si zmluvnú pokutu podľa predchádzajúceho odseku tohto článku voči dodávateľovi aj opakovane.

3. Ustanoveniami o zmluvnej pokute nie je dotknutý prípadný nárok na náhradu škody v celom rozsahu, ktorá vznikne zmluvnej strane z nesplnenia povinností upravených rámcovou dohodou druhou zmluvnou stranou, ktoré sú zmluvnou pokutou zabezpečené.

Čl. XIII

Zodpovednosť za škody

1. Zmluvná strana v dôsledku porušenia jej povinností vyplývajúcich z rámcovej dohody zodpovedá za všetky škody, ktoré vzniknú druhej zmluvnej strane.
2. V prípade vzniku škody porušením povinností vyplývajúcich z rámcovej dohody ktorejkoľvek zmluvnej strane, má druhá zmluvná strana nárok na náhradu vzniknutej škody.
3. Zmluvné strany sa dohodli, že dodávateľ je povinný nahradiť odberateľovi skutočne vzniknutú škodu aj v prípade, že z jeho zavinenia došlo zo strany odberateľa k odstúpeniu od rámcovej dohody.

Čl. XIV

Trvanie a ukončenie rámcovej dohody

1. Rámcová dohoda sa uzatvára na dobu určitú, a to na 24 mesiacov odo dňa účinnosti rámcovej dohody alebo do vyčerpania určeného finančného limitu, podľa tohto, ktorá skutočnosť nastane skôr, s finančným limitom 116 000,00 € bez DPH (slovom stošestnásťtisíc eur bez DPH). Zmluvné strany sa dohodli, že pred uplynutím platnosti rámcovej dohody možno rámcovú dohodu ukončiť:
 - a) písomnou dohodou zmluvných strán;
 - b) písomnou výpoveďou odberateľa alebo dodávateľa v dvojmesačnej výpovednej dobe, ktorá začína plynúť prvým dňom mesiaca nasledujúceho po doručení výpovede druhej zmluvnej strane, a to aj bez udania dôvodu;
 - c) písomným odstúpením od rámcovej dohody.
2. Zmluvná strana je oprávnená odstúpiť od rámcovej dohody v prípade podstatného porušenia povinností vyplývajúcich z rámcovej dohody. Odstúpenie musí byť písomné a je účinné dňom doručenia druhej zmluvnej strane na adresu uvedenú v záhlaví rámcovej dohody.
3. Odberateľ si vyhradzuje právo odstúpiť od rámcovej dohody v prípade, že:
 - a) dodávateľ mešká so splnením dodávky tovaru o viac ako sedem kalendárnych dní po uplynutí dodacej lehoty podľa čl. III. rámcovej dohody,
 - b) proti dodávateľovi sa začalo konkurzné konanie alebo reštrukturalizácia,
 - c) dodávateľ vstúpil do likvidácie
 - d) dodávateľovi zanikne oprávnenie dodávať tovar
 - e) dodávateľovi bude právoplatne uložený zákaz účasti vo verejnom obstarávaní.
4. Za podstatné porušenie rámcovej dohody dodávateľom sa považuje najmä:
 - a) omeškanie dodávateľa s odovzdaním plnenia v lehote podľa rámcovej dohody o viac ako 7 kalendárnych dní,
 - b) omeškanie dodávateľa s odstraňovaním väd plnenia v lehote podľa rámcovej dohody o viac ako 7 kalendárnych dní,
 - c) porušenie ktorejkoľvek povinnosti dodávateľa týkajúcej sa nelegálnej práce a nelegálneho zamestnávania podľa rámcovej dohody,
 - d) iné porušenie rámcovej dohody dodávateľom, ak je to v tejto zmluve výslovne uvedené.
5. Dodávateľ je oprávnený od rámcovej dohody odstúpiť, ak je odberateľ v omeškaní s uhradením ceny v lehote podľa rámcovej dohody o viac ako 30 kalendárnych dní.
6. Úplná alebo čiastočná zodpovednosť zmluvnej strany je vylúčená v prípadoch zásahu vyššej moci.
7. V prípade odstúpenia od rámcovej dohody môže oprávnená zmluvná strana od povinnej zmluvnej strany požadovať náhradu škody, ktorá vznikla zavinením povinnej zmluvnej strany.

Čl. XV

Doručovanie písomností

1. Zmluvné strany sa dohodli, že ak nie je výslovne rámcovou dohodou určený spôsob doručovania, písomnosti podľa

rámцovej dohody je možné doručovať:

- a) osobne,
 - b) poštou,
 - c) kuriérom,
 - d) e-mailom.
2. Zmluvné strany sa dohodli, že písomnosti obsahujúce právne významné skutočnosti podľa rámцovej dohody sa doručujú formou doporučenej zásielky do vlastných rúk, kuriérom alebo osobne. Písomnosťou obsahujúcou právne významné skutočnosti sa na účely rámцovej dohody rozumie najmä oznámenie týkajúce sa zmien rámцovej dohody, jej ukončenia, výzvy na zaplatenie a akékoľvek výzvy na plnenie.
 3. Pre potreby doručovania poštou, osobne a kuriérom sa použijú adresy zmluvných strán uvedené v záhlaví rámцovej dohody. V prípade akejkoľvek zmeny adresy, určených na doručovanie písomností na základe rámцovej dohody, sa zmluvná strana zaväzuje o tejto zmene bezodkladne, najneskôr však do 7 kalendárnych dní odkedy táto zmena nastane, písomne informovať druhú zmluvnú stranu; v takomto prípade je pre doručovanie rozhodujúca nová adresa, riadne oznámená druhej strane pred odoslaním písomnosti.
 4. Zmluvné strany sa dohodli, že písomnosti doručované poštou, osobne a kuriérom sa považujú za doručené prevzatím alebo odmietnutím prevzatia písomnosti na adrese zmluvných strán uvedených v záhlaví rámцovej dohody alebo oznámením druhej zmluvnej strane. V prípade doručovania písomností poštou, ak ich zmluvná strana neprevzme na adrese uvedenej v rámцovej dohode alebo na adrese písomne oznámenej druhej zmluvnej strane, považujú sa písomnosti za doručené dňom uloženia písomnosti na pošte. V prípade, ak písomnosť nemožno na adrese podľa tohto odseku doručiť z dôvodu „adresát neznámy“, považuje sa písomnosť za doručenú dňom jej vrátenia odosielateľovi.
 5. Písomnosti neuvedené v ods. 2. tohto článku môžu byť doručované aj elektronickou formou odoslaním e-mailovej správy na kontaktné e-mailové adresy zmluvných strán uvedené v záhlaví rámцovej dohody, pričom pre doručenie sa vyžaduje potvrdenie o doručení odoslané druhou zmluvnou stranou s výnimkou postupu podľa čl. II. ods. 5 rámцovej dohody, pričom v tomto prípade sa za deň doručenia považuje pracovný deň nasledujúci po jej odoslaní na e-mailovú adresu dodávateľa uvedenú v záhlaví rámцovej dohody.

Čl. XVI

Záverečné ustanovenia

1. Práva a povinnosti zmluvných strán neupravené rámцovou dohodou sa riadia príslušnými ustanoveniami Obchodného zákonníka a ostatnými všeobecne záväznými právnymi predpismi platnými a účinnými na území Slovenskej republiky.
2. Zmluvné strany sa dohodli, že spory vzniknuté z rámцovej dohody budú riešiť vzájomnou dohodou. Pokiaľ sa zmluvné strany na riešení sporu nedohodnú, je ktorákoľvek so zmluvných strán oprávnená obrátiť sa s návrhom na riešenie sporu na vecne a miestne príslušný súd v Slovenskej republike.
3. Rámцovú dohodu je možné meniť a dopĺňať len po vzájomnej dohode zmluvných strán výlučne písomne formou očíslovaných dodatkov, ktoré budú podpísané zmluvnými stranami a budú tvoriť neoddeliteľnú súčasť rámцovej dohody. Zmluvné strany berú na vedomie, že dodatky nesmú byť uzavreté v rozpore s § 18 ZVO.
4. Ak sa akékoľvek ustanovenie rámцovej dohody stane neplatným alebo neúčinným, platnosť alebo účinnosť ostatných ustanovení rámцovej dohody ostane nedotknutá. V takom prípade sa zmluvné strany dohodli, že uzatvoria dodatok a tie ustanovenia, ktoré stratili platnosť alebo účinnosť nahradia ustanoveniami, ktorých ustanovenia a formulácie budú čo najviac podobné pôvodnému zámeru s tým, aby bol zachovaný účel a cieľ rámцovej dohody pri rešpektovaní nových faktov bez ujmy pre obe zmluvné strany.
5. Rámцová dohoda nadobúda platnosť dňom jej podpísania obidvoma zmluvnými stranami a účinnosť dňom nasledujúcim po dni jej zverejnenia v Centrálnom registri zmlúv v zmysle § 47a ods. 1 zák. č. 40/1964 Zb. Občianskeho zákonníka v znení neskorších predpisov v spojení s § 5a zák. č. 211/2000 Z. z. zákona o slobodnom prístupe k informáciám a o zmene a doplnení niektorých zákonov (zákon o slobode informácií) v znení neskorších predpisov. Zverejnenie zabezpečuje odberateľ.
6. Rámцová dohoda je vyhotovená v troch rovnopisoch s platnosťou originálu, z ktorých dve (2) vyhotovenia obdrží odberateľ a jedno (1) vyhotovenie obdrží dodávateľ.

7. Zmluvné strany zhodne vyhlasujú, že si rámcovú dohodu pred jej podpisom riadne prečítali, že bola uzatvorená na základe ich pravej a slobodnej vôle, jej obsahu porozumeli, uzatvárajú ju nie v tiesni, ani nie za inak nevýhodných podmienok. Zmluvné prejavy strán sú dostatočne zrozumiteľné a určité, zástupcovia oboch zmluvných strán sú oprávnení k uzatvoreniu rámcovej dohody a na znak súhlasu s jej obsahom ju vlastnoručne podpisujú.
8. Neoddeliteľnou súčasťou rámcovej dohody sú:
Príloha č. 1: Opis predmetu zákazky
Príloha č. 2: Návrh na plnenie kritérií
Príloha č. 3: Subdodávateľia

V Bratislave dňa 20.11.2023

V Bratislave dňa 16.11.2023

.....
Ing. arch. Matúš Vallo, v.r.
primátor
(odberateľ)

.....
Štefan Herceg, v.r.
konateľ
(dodávateľ)

Opis predmetu zákazky (Špecifikácia)

Služobné uniformy pre príslušníkov MsP

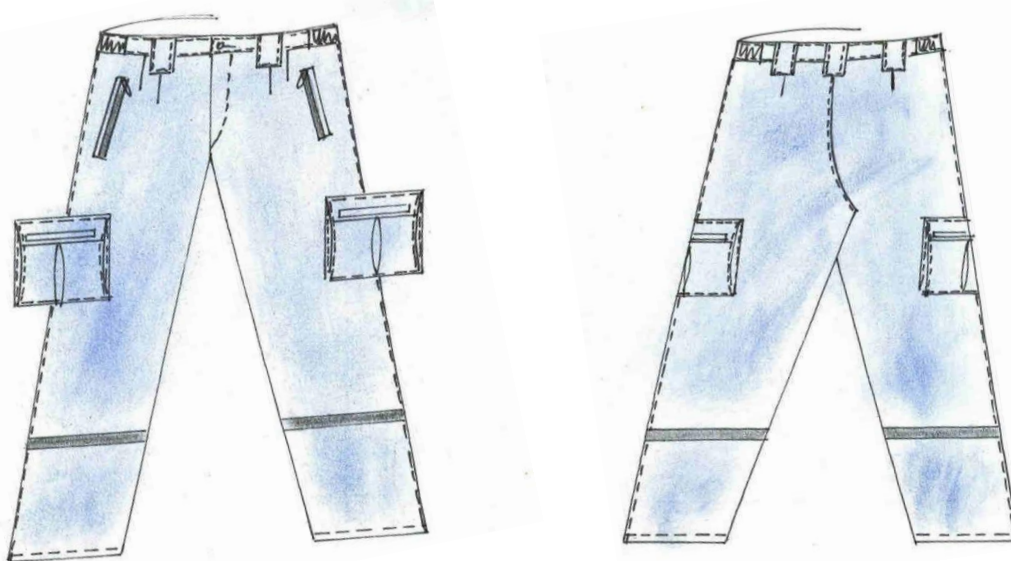
Pri vyhotovení predmetu zákazky musia byť dodržané ustanovenia Zákona SNR č. 564/1991 o obecnej polícii. Pre Pantone farby platí odchýlka 4 stupňa sivej stupnice.

1. NOHAVICE K UNIFORME LETNÉ

Nohavice letné – farba tmavomodrá, Pantone 19-4023 TPX

1.1. Popis výrobku

Nohavice dlhého športovo-elegantného strihu. Vo vrchnej časti predného dielu sú na oboch stranách umiestnené vstrihnuté dvojvýpustkové vrecká so všitým umelohmotným zipsom, s úchytkou na zipse s umelohmotným ukončením. Výpustky sú kombinované nasledovne: spodná výpustka je riešená s reflexným prúžkom a vrchná výpustka je zo základného materiálu v šírke 0,5 cm z každej strany. Na pravej a ľavej strane bočného šva, v stehennej oblasti sú naštepané nakladané vrecká, v šírke 15 cm, s dĺžkou 19 cm, po bokoch s rozšírením základného materiálu, v strede s protiskladom a v dolnej časti s priamym naštepaním. Vrecko má uzatváranie riešené s rovnou príklopkou v šírke 5 cm a v dĺžke 15 cm s uzapínaním so suchým zipsom po celej dĺžke. Zadný a predný diel má v pásovej časti vytvarovanie s obšitými odševkami. Pásec v šírke 4 cm má po bočných stranách tvarovanie so všitou gumičkou a po celom obvode rovnomerne umiestnené pútko so šírkou 3 cm a s dĺžkou 7 cm, pevne všitými v spodnej časti do pásu. Pásec v rázporkovej časti má uzapínanie s vyšitou dierkou s gombíkom. Rázporek nohavíc predného dielu je s uzapínaním na zips. Dolná dĺžka nohavíc je hladko zapracovaná, kde predný a zadný diel je členený v 1/4 celkovej dĺžky po celom obvode a je riešený s naštepaním reflexného pásu v šírke 2,5 cm po celom obvode predného a zadného dielu. Celkový vzhľad a materiálové zloženie je prispôbené k služobnému výkonu.



1.2.Špecifikácia základného materiálu: (skúšobný protokol z akreditovanej autorizovanej skúšobne)

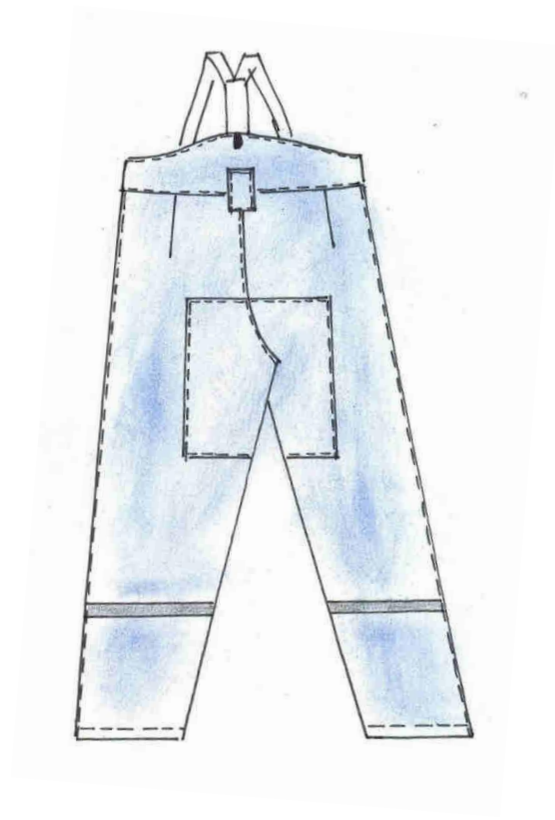
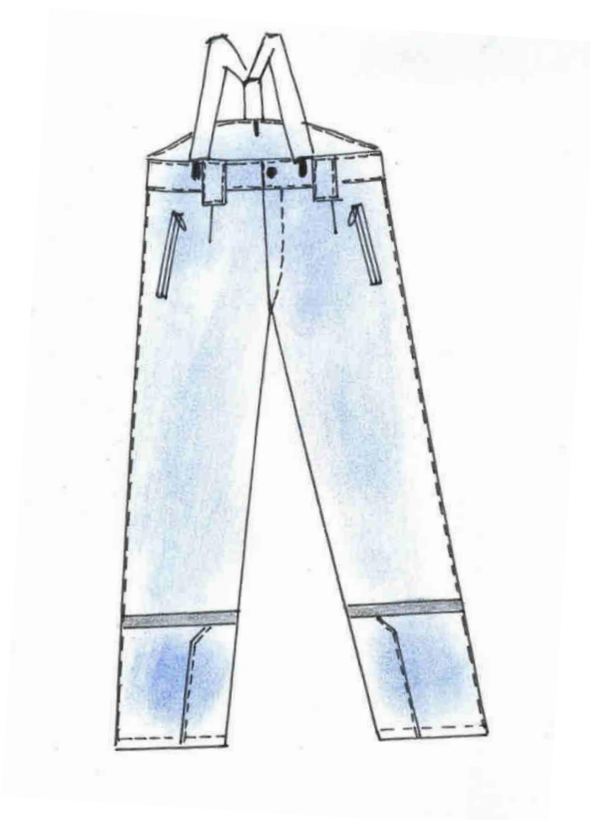
Názov parametru	Skúšobná metóda	Hodnota
Materiálové zloženie	STN 80 0067-1	94% polyester, 6% elastan +/-3%
Väzba	STN 80 0020 STN 80 0021 STN ISO 3572	Letný softhell
Zmena rozmerov po 5 cykloch prania pri 30°C osnova/útok	STN EN ISO 6330 STN EN ISO 5077	Osnova: menej ako 1 % Útok: menej ako 1 %
Pevnosť osnova/útok /N	STN EN ISO 13934-1	Osnova: min. 832 N +/- 20 Útok: min. 997 N +/- 30
Hmotnosť g/m ²	STN EN 12127	180 g/m ² +/- 5%
Stálofarebnosť v otere suchom	STN EN ISO 105-X12	Osnova: 4 – 5 sss Útok: 4 – 5 sss
Stálofarebnosť v otere mokrom	STN EN ISO 105-X12	Osnova: 4 – 5 sss Útok: 4 – 5 sss
Vodný stĺpec	STN EN 20811	min. 5 000 mm
Paropriepustnosť	STN EN 11092	min. 3 000 g/m ² /24 hod.
Pantone	STN EN 20105-A02	19-4023 TPX Odchýlka 4 stupňa sivej stupnice

2. NOHAVICE K UNIFORME ZIMNÉ

Nohavice zimné – farba tmavomodrá, Pantone 19-4025 TPX (príp. Pantone 19-4023 TPX)

2.1.Popis výrobku

Nohavice dlhého športovo-elegantného strihu s odopínateľnými trakmi. Vo vrchnej časti predného dielu sú na oboch stranách umiestnené vstrihnuté dvojvýpustkové vrecká so všitým umelohmotným zipsom, s úchytkou na zipse s umelohmotným ukončením. Výpustky sú po oboch stranách riešené s doplnkovým materiálom v šírke 0,5 cm z každej strany. Predný a zadný diel má v pásovej časti vytvarovanie s odšitými odševkami s naštepanými pútkami s dĺžkou 7 cm, so šírkou 4 cm nasledovne: v prednej časti po oboch stranách a v zadnej časti v stredovom šve. Pásec v šírke 5 cm predného dielu je rovného tvaru, so zapínaním na automoto patent, kde už v oblasti bočného šva sa mierne vyvyšuje oblúkovitým tvarom smerom k zadnému dielu a v stredovom šve zadného dielu dosahuje výšku 13 cm. Zadný diel nohavíc je spevnený v sedovej časti s naštepaním podkladu z doplnkového materiálu. Dolná dĺžka je hladko zapracovaná, kde predný a zadný diel je členený v 1/4 celkovej dĺžky po celom obvode a je riešený s naštepaním reflexného pásu v šírke 2,5 cm a zároveň z vnútornej strany so všitým podšívkovým krytom, ktorý je samostatný a v dolnej dĺžke zapracovaný so všitou gumičkou. V krokovom šve dolnej dĺžky nohavíc predného a zadného dielu po oboch stranách sú naštepané chrániace podklady z doplnkového materiálu, ktoré sú ukončené s kolmým sklonom v členiacom šve dolnej dĺžky. Celkový vzhľad a materiálové zloženie je prispôbené k služobnému výkonu, kde súčasť nohavíc dotvárajú odopínateľné trakty s voľne nastaviteľným riešením.



2.2.Špecifikácia základného materiálu: (skúšobný protokol z akreditovanej autorizovanej skúšobne)

Názov parametru	Skúšobná metóda	Hodnota
Materiálové zloženie trojvrstvé: vrchný materiál membrána microfleece	STN 80 0067-1	94 % polyester, 6 % elastan +/-3% 100 % polyuterán 100 % polyester
Väzba vrchná vrstva spodná vrstva	STN 80 0020 STN 80 0021 STN ISO 3572	Zimný softshell Plátno Fleece
Zmena rozmerov po 5 cykloch prania pri 30°C osnova/útok	STN EN ISO 6330 STN EN ISO 5077	Osnova: menej ako 1 % Útok: menej ako 1 %
Pevnosť osnova/útok /N	STN EN ISO 13934-1	Osnova: min. 825 N +/- 23 Útok: min. 575 N +/- 14
Hmotnosť g/m ²	STN EN 12127	310 g/m ² +/- 5%
Stálofarebnosť v otere suchom	STN EN ISO 105-X12	Osnova: 4 – 5 sss Útok: 4 – 5 sss
Stálofarebnosť v otere mokrom	STN EN ISO 105-X12	Osnova: 4 – 5 sss Útok: 4 – 5 sss

Vodný stípec	STN EN 20811	min. 5 000 mm
Paropriepustnosť	STN EN 11092	min. 5 000 g/m ² /24 hod.
Pantone	STN EN 20105-A02	19-4025 TPX (19-4023 TPX) Odchýlka 4 stupňa sivej stupnice

2.3. Špecifikácia doplnkového materiálu: (skúšobný protokol z akreditovanej autorizovanej skúšobne)

Názov parametru	Skúšobná metóda	Hodnota
Materiálové zloženie	STN 80 0067-1	100% polyester + PU záter
Väzba	STN 80 0020 STN 80 0021 STN ISO 3572	plátňová
Hmotnosť g/m ² Farba tmavomodrá	STN EN 12127	156 g/m ² +/- 3%
Pantone Farba tmavomodrá	STN EN 20105-A02	19-4025 TPX Odchýlka 4 stupňa sivej stupnice

2.4. Špecifikácia podšivkového materiálu: (skúšobný protokol z akreditovanej autorizovanej skúšobne)

Názov parametru	Skúšobná metóda	Hodnota
Materiálové zloženie	STN 80 0067-1	podšivkovina 100% polyester
Väzba	STN 80 0020 STN 80 0021 STN ISO 3572	plátňová
Hmotnosť g/m ²	STN EN 12127	51 g/m ² +/- 5%
Pantone	STN EN 20105-A02	19-4205 TPX (19-4203 TPX) Odchýlka 4 stupňa sivej
		stupnice

3. BUNDA ZIMNÁ

Bunda zimná – farba tmavomodrá, Pantone 19-4025 TPX

3.1. Popis výrobku

Zimná bunda 3/4 s odopínateľnou členiacou oteplenou kapucňou. Oteplená bunda predĺžená, s 3/4 strihu je v prednom diely členená po celej dĺžke s rozopínateľným zipsom s úchytkou s umelohmotným ukončením v hornej časti stojáčku, ktorý je po celom obvode oteplený s odľahčeným rúnom a s podšitím so silne česaným mikroflisom. Predný a zadný diel bundy má v hornej časti členiace sedlo, ktoré je zo záterového /priedušného/ materiálu, prevedené v žltom

odtieni. V šírke 0,5 cm od švu členiaceho sedla je na oboch stranách predného dielu naštepovaný reflexný prúžok v šírke 2,5 cm. Na pravej strane reflexného prúžku je umiestnenie nápisu mestská polícia v tmavomodrom prevedení s technikou špecifikáciou-sieťotlač s použitím tužidla a iných technických prísad. Na ľavej strane členiaceho sedla je všíty odklápatelný podklad o rozmeroch 3 x 3 cm s dierkou na umiestnenie odznaku k výkonu služby. Pod členiacim sedlom na oboch stranách predných dielov v oblasti hrude v zvislej polohe sú umiestnené dvojvypustkové vrecká s dĺžkou 17 cm, so šírkou výpustky 0,5 cm a s uzapínaním na zips s úchytkou s umelohmotným ukončením. V dolnej časti bundy sú umiestnené nakladané, priamo naštepované vrecká s dĺžkou 22 cm, so šírkou 19 cm a s uzapínaním v prevedení 2 ks auto-moto patentov na príklpoke v šírke 6 cm. Z vnútornej časti podšívkových predných dielov má umiestnené na ľavom prednom diele vstrihnuté dvojvypustkové vrecko s dĺžkou 14 cm V pásovej časti a v dolnej dĺžke je riešená šnúrka s nastaviteľnou brzdičkou podľa potreby a to nasledovne: pásová časť je prevedená s tunelom z vnútornej strany, v dolnej dĺžke je riešený všíty tunel so všítou šnúrkou. Po celej dĺžke predných dielov je naštepovaný oteplený kryt na zips, siahajúci po šev stojáčku s uzapínaním na auto-moto patenty v šírke 8 cm. Na zadnom diely pod členiacim švom, v ktorom je všíty reflexný pásik v šírke 0,5 cm, je označenie s priamym reflexným písmom mestská polícia. Rukáv je hladko zapracovaný do prieramku bundy, kde v zadnej časti je členený s bočným dielikom, spevnený s podkladom, ktorý smeruje až po dolnú dĺžku a celý obvod rukávu je všíty do manžety s nastaviteľným uzapínaním na 2 ks auto-moto patenty.

Na bunde bude prišitá iba mäkká časť suchého zipsu v tvare a rozmeroch nášivky podľa bodu 8. Na ľavom rukáve bude umiestnená 10 cm od hlavicového šva mäkká časť suchého zipsu kruhovej nášivky znaku mestskej polície a nad kruhovým znakom vo vzdialenosti 5 cm od švu rukávovej hlavice bude umiestnená mäkká časť suchého zipsu polkruhového nápisu mestská polícia. Na pravom rukáve bude umiestnená mäkká časť suchého zipsu pre hodnotné označenie, a to 7,5 cm od hlavicového rukávového šva. Mäkká časť suchého zipsu bude mať rozmer výšky 10 cm a šírky 7,5 cm.

Celá bunda je oteplená v dvojitom prevedení predného a zadného dielu s odľahčeným rúnom, rukáv je riešený jednou vrstvou oteplenia z odľahčeného rúna a so začistením s podšívkovou tkaninou, určenou na záťažové odevy. K súčasti bundy patrí oteplená, odopínateľná, členiaca kapucňa, ktorá je riešená po celom obvode golieru s odopínateľnými 3 ks auto-moto patentmi. Vrstvenie kapucne je riešené:

1. vrstva - základný materiál
2. vrstva - odľahčené rúno
3. vrstva - silne-česaný microflis

Členiaci šev je riešený a tvarovaný v strede kapucne a celá kapucňa je po obvode prispôbena so sťahovacou všítou šnúrkou s nastaviteľnou brzdičkou a ukončená na 4 ks auto-moto patentmi (2 ks nad sebou v dvoch radoch). Bunda bude mať v hornej vnútornej časti pútko na zavesenie. Celkový tvar, vzhľad a materiálové zloženie bundy je riešené pre služobné výkony mestskej polície.

3.2.Špecifikácia základného materiálu: (skúšobný protokol z akreditovanej autorizovanej skúšobne)

Názov parametru	Skúšobná metóda	Hodnota
Materiálové zloženie	STN 80 0067-1	100% polyamid + PU záter
Väzba	STN 80 0020 STN 80 0021 STN ISO 3572	plátňová
Zmena rozmerov po 5 cykloch prania pri 60°C osnova/útok	STN EN ISO 6330 STN EN ISO 5077	Osnova: menej ako 4,5 % Útok: menej ako 2,5 %
Pevnosť osnova/útok /N	STN EN ISO 13934-1	Osnova: min. 1230 N +/- 39 Útok: min. 1065 N +/- 30
Hmotnosť g/m ²	STN EN 12127	147 g/m ² +/- 3%
Stálofarebnosť v otere suchom	STN EN ISO 105-X12	Osnova: 4 – 5 sss Útok: 4 – 5 sss
Stálofarebnosť v otere mokrom	STN EN ISO 105-X12	Osnova: 4 – 5 sss Útok: 4 – 5 sss

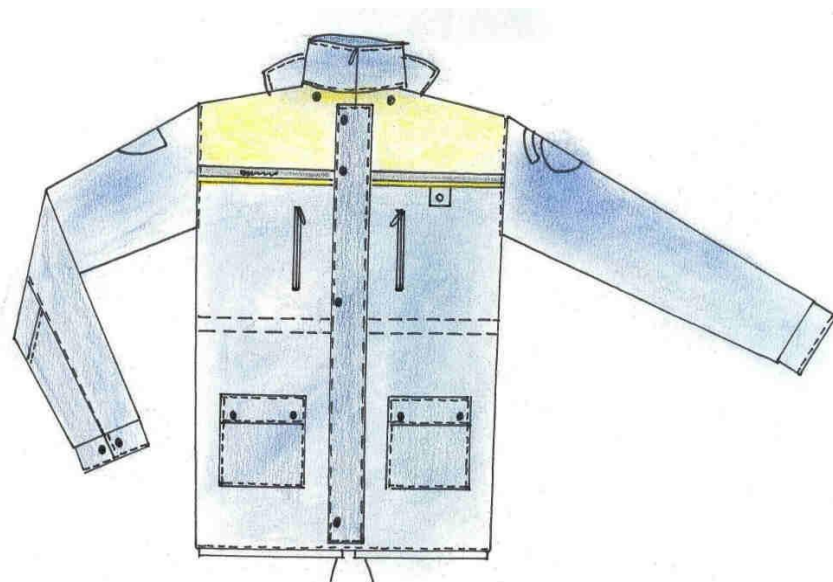
Vodný stípec	STN EN 20811	min. 10 000 mm
Paropriepustnosť	STN EN 11092	RET menej ako 25 m ² PaW
Pantone	STN EN 20105-A02	19-4025 TPX Odchýlka 4 stupňa sivej stupnice

3.3. Špecifikácia doplnkového materiálu: (skúšobný protokol z akreditovanej autorizovanej skúšobne)

Názov parametru	Skúšobná metóda	Hodnota	
Materiálové zloženie v %	STN 80 0067-1	100% polyester	Fleece
Hmotnosť g/m ²	STN EN 12127	265 g/m ² +/- 2%	
Väzba (štruktúra)	STN 80 0018	pletenina	
Pantone	STN EN 20105-A02	19-4025 TPX Odchýlka 4 stupňa sivej stupnice	
Materiálové zloženie v %	STN 80 0067-1	100% polyester + PU záter	Reflexná žltá
Hmotnosť g/m ²	STN EN 12127	180 g/m ² +/- 5%	
Väzba (štruktúra)	STN 80 0020 STN 80 0021 STN ISO 3572	plátňová	
Pantone	STN EN 20105-A02	Reflexná žltá	

3.4. Špecifikácia podšívkového materiálu: (skúšobný protokol z akreditovanej autorizovanej skúšobne)

Názov parametru	Skúšobná metóda	Hodnota
Materiálové zloženie	STN 80 0067-1	podšívkovina 100% polyester
Väzba	STN 80 0020 STN 80 0021 STN ISO 3572	plátňová
Hmotnosť g/m ²	STN EN 12127	51 g/m ² +/- 5%
Pantone	STN EN 20105-A02	19-4205 TPX (19-4203 TPX) Odchýlka 4 stupňa sivej stupnice



4. BUNDA PRECHODNÁ

Prechodná bunda– farba tmavomodrá, Pantone 19-4025 TPX (príp. Pantone 19-4023 TPX)

4.1. Popis výrobku

Prechodná bunda s kombinovaným podšíťím. Prechodná bunda je členená v prednom diely po celej dĺžke s rozopínateľným nepremokavým zipsom, s ukončením v hornej časti stojačiku s úchytka s umelohmotným ukončením. Prekrytie zipsu v šírke 2 cm je riešené všitím po celej dĺžke ľavého predného dielu, zároveň so všívaním zipsového kraja. Predný a zadný diel bundy má v hornej časti členiace sedlo, ktoré je zo záterového /priedušného/ materiálu, prevedené v žltom odtieni. V šírke 0,5 cm od švu členiaceho sedla je na oboch stranách predného dielu naštepovaný reflexný prúžok v šírke 2,5 cm. Na pravej strane reflexného prúžku je umiestnenie nápisu mestská polícia v tmavomodrom prevedení s technikou špecifikáciou-sieťotlač s použitím tužidla a iných technických prísad. Na ľavej strane členiaceho sedla je všitý odklápaťelný podklad o rozmeroch 3 x 3 cm z doplnkového materiálu s dierkou na umiestnenie odznaku k výkonu služby. Pod členiacim sedlom na oboch stranách predných dielov v oblasti hrude v zvislej polohe sú umiestnené dvojvypustkové vrecká s dĺžkou 17 cm, so šírkou výpustky 0,5 cm z doplnkového materiálu a s uzapínaním na zips s úchytka s umelohmotným ukončením. V dolnej časti bundy sú umiestnené nakladané, priamo naštepované vrecká s dĺžkou 21 cm,

so šírkou 19 cm a s uzapínaním v prevedení 2 ks auto-moto patentov v šírke 6 cm, ktoré sú v dolnej dĺžke všité do obvodového patentu bundy, ktorý dotvára celkový dojem tvaru, v bočných častiach so stiahnutím všitej gumičky na požadovanú veľkosť. Na zadnom diely pod členiacim švom, v ktorom je všitý reflexný pásik v šírke 0,5 cm je označenie s priamym reflexným písmom mestská polícia. Rukáv je hladko zapracovaný do prieramku bundy, kde v zadnej časti je členený s bočným dielikom, spevnený podkladom z doplnkového materiálu, ktorý smeruje až po dolnú dĺžku a celý obvod rukávu je všitý do manžety s nastaviteľným uzapínaním na 2 ks auto-moto patenty.

Na bunde bude prišitá iba mäkká časť suchého zipsu v tvare a rozmeroch nášivky podľa bodu 8. Na ľavom rukáve bude umiestnená 10 cm od hlavicového šva mäkká časť suchého zipsu kruhovej nášivky znaku mestskej polície a nad kruhovým znakom vo vzdialenosti 5 cm od švu rukávovej hlavice bude umiestnená mäkká časť suchého zipsu polkruhového nápisu mestská polícia. Na pravom rukáve bude umiestnená mäkká časť suchého zipsu pre hodnotné označenie, a to 7,5 cm od hlavicového rukávového šva. Mäkká časť suchého zipsu bude mať rozmer výšky 10 cm a šírky 7,5 cm.

Celá bunda je podšitá kombináciou hladkej a perforovanej podšívky nasledovne: hladká podšívka bude umiestnená v 1/3 spodnej časti predného a zadného dielu a perforovaná podšívka bude umiestnená v 2/3 vrchnej časti predného a zadného dielu. Na prielome hladkej a perforovanej podšívky bude v ľavej časti umiestnené vnútorné vrecko šírky 15 cm, dĺžky 14 cm. Celkový tvar, vzhľad a materiálové zloženie bundy je riešené pre služobné výkony mestskej polície.

4.2.Špecifikácia základného materiálu: (skúšobný protokol z akreditovanej autorizovanej skúšobne)

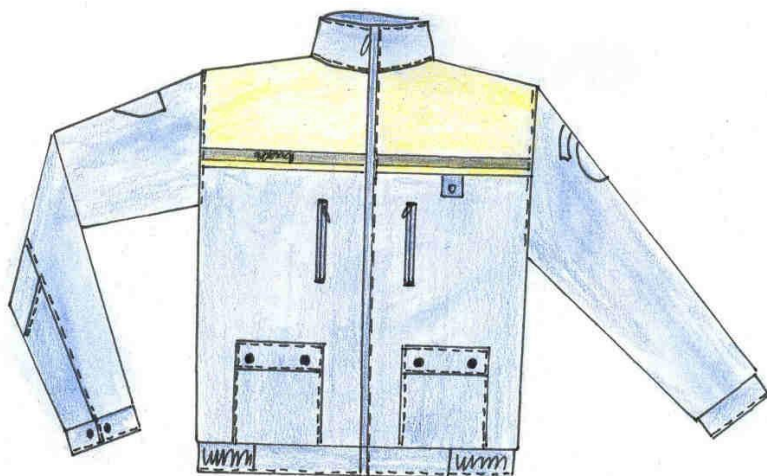
Názov parametru	Skúšobná metóda	Hodnota
Materiálové zloženie trojvrstvé: vrchný materiál membrána	STN 80 0067-1	94% polyester, 6 % elastan +/- 3% 100% polyuretán 100% polyester
microfleece		
Väzba vrchná vrstva spodná vrstva	STN 80 0020 STN 80 0021 STN ISO 3572	Softshell Plátňová Fleece
Zmena rozmerov po 5 cykloch prania pri 30°C osnova/útok	STN EN ISO 6330 STN EN ISO 5077	Osnova: menej ako 1 % Útok: menej ako 1 %
Pevnosť osnova/útok /N	STN EN ISO 13934-1	Osnova: min. 825 N +/- 23 Útok: min. 575 N +/- 14
Hmotnosť g/m ²	STN EN 12127	310 g/m ² +/- 5%
Stálofarebnosť v otere suchom	STN EN ISO 105-X12	Osnova: 4 – 5 sss Útok: 4 – 5 sss
Stálofarebnosť v otere mokrom	STN EN ISO 105-X12	Osnova: 4 – 5 sss Útok: 4 – 5 sss
Vodný stĺpec	STN EN 20811	min. 5 000 mm
Paropriepustnosť	STN EN 11092	min. 5 000 g/m ² /24 hod.
Pantone	STN EN 20105-A02	19-4025 TPX (19-4023 TPX) Odchýlka 4 stupňa sivej stupnice

4.3. Špecifikácia doplnkového materiálu: (skúšobný protokol z akreditovanej autorizovanej skúšobne)

Názov parametru	Skúšobná metóda	Hodnota	
Materiálové zloženie v %	STN 80 0067-1	100% polyamid + PU záter	Tmavomodrá
Hmotnosť g/m ²	STN EN 12127	147 g/m ² +/- 5%	
Väzba	STN 80 0020 STN 80 0021 STN ISO 3572	plátňová	
Pantone	STN EN 20105-A02	19-4025 TPX odchýlka 4 stupňa sivej stupnice	
Materiálové zloženie v %	STN 80 0067-1	100% polyester + PU záter	Reflexná žltá
Hmotnosť g/m ²	STN EN 12127	180 g/m ² +/- 5%	
Väzba	STN 80 0020 STN 80 0021 STN ISO 3572	plátňová	
Pantone	STN EN 20105-A02	Reflexná žltá	

4.4. Špecifikácia podšivkového materiálu: (skúšobný protokol z akreditovanej autorizovanej skúšobne)

Názov parametru	Skúšobná metóda	Hodnota
Materiálové zloženie	STN 80 0067-1	podšivkovina 100% polyester
Väzba (štruktúra)	STN 80 0020 STN 80 0021 STN ISO 3572	Plátňová (dierovaná)
Hmotnosť g/m ²	STN EN 12127	51 g/m ² +/- 5%
Pantone	STN EN 20105-A02	19-4205 TPX alebo 19-4203 TPX (čierna) Odchýlka 4 stupňa sivej stupnice



5. KOŠEĽA KRÁTKY RUKÁV

Košeľa krátky rukáv – bledomodrá v kombinácii s tmavomodrou, Pantone 19-4112 TPX a Pantone 19-3920 TPX

5.1. Popis výrobku

Služobná košeľa krátky rukáv, športovo-elegantného prevedenia so zapínaním predného dielu s tmavomodrými gombíkmi, s vyšitím dierok v základnej farbe košeľe a s naštepovanou légou po celej dĺžke. V oblasti hrude sú na oboch predných dieloch naštepované nakladané vrecká so sklodom v strede vrecka v zvislej polohe, a v dolnej dĺžke v miernom sklone so zrezanými kraji. Uzatváranie vreciek je riešené s kombináciou kontrastnej farby príklopky s tmavomodrým gombíkom a s vyšitím tmavomodrej dierky. V bočnom kraji dĺžka vrecka 12 cm, v stredovej časti dĺžka vrecka 14,5 cm, šírka vrecka 13 cm. Rozmer príklopky – bočná dĺžka 4,5 cm, stredová dĺžka 6,5 cm. Na ľavom vrecku v šírke 3 cm je so štepom v základnej farbe košeľe oddelený otvor na pero v zvislej polohe po celej dĺžke vrecka. Pod vreckami po celej dĺžke košeľe v zvislej polohe je riešené štepanie v základnom odtieni košeľe od horného košeľového sedla až po dolnú dĺžku. Nad ľavým vreckom vo vzdialenosti 2 cm je umiestnená dierka pre uchytenie služobného odznaku, ktorá je z vnútornej strany zabezpečená s ochranou priameho dotyku. Zadný diel je hladkého prevedenia s košeľovým sedlom, kde v rovnomerných estetických troch rozstupoch je v zvislej polohe štepanie v základnom odtieni košeľe po celej

dĺžke až po dolný okraj košeľe.

Rukáv je hladko zapracovaný do prieramku košeľe, v dolnej dĺžke s naštepovaním légy po celom obvode v kontrastnej farbe, v šírke 3 cm.

Na košeli bude prišitá iba mäkká časť suchého zipsu v tvare a rozmeroch nášivky podľa bodu 8. Na ľavom rukáve bude umiestnená 10 cm od hlavicového šva mäkká časť suchého zipsu kruhovej nášivky znaku mestskej polície a nad kruhovým znakom vo vzdialenosti 5 cm od švu rukávovej hlavice bude umiestnená mäkká časť suchého zipsu polkruhového nápisu mestská polícia. Na pravom rukáve bude umiestnená mäkká časť suchého zipsu pre hodnotné označenie, a to 7,5 cm od hlavicového rukávového šva. Mäkká časť suchého zipsu bude mať rozmer výšky 10 cm a šírky 7,5 cm.

Košelový golier vo farbe kontrastu je všitý do stojačiku z kontrastnej farby s uzapínaním s tmavomodrým gombíkom a s vyšitím tmavomodrej dierky. Dolná dĺžka je hladko zapracovaná s preštepovaním. Celkový tvar a materiálové zloženie košeľe slúži k pohodlnému výkonu služby.

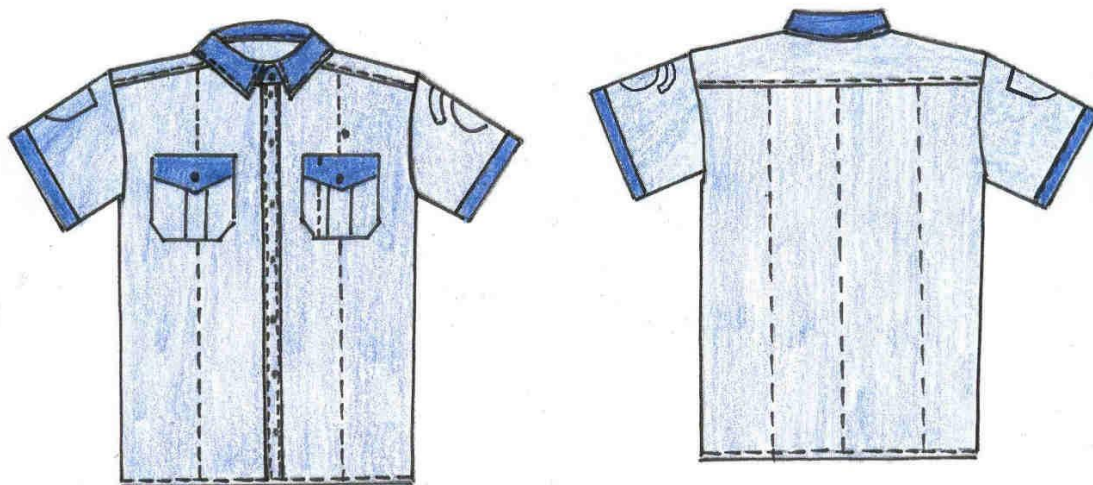
5.2.Špecifikácia základného materiálu: (skúšobný protokol z akreditovanej autorizovanej skúšobne)

Názov parametru	Skúšobná metóda	Hodnota
Materiálové zloženie v % - bledomodrý melír	STN 80 0067-1	80% bavlna, 20 % polyester +/- 3%
Väzba	STN 80 0020 STN 80 0021 STN ISO 3572	Plátňová
Zmena rozmerov po 5 cykloch prania pri 40°C osnova/útok	STN EN ISO 6330 STN EN ISO 5077	Osnova: menej ako 1 % Útok: menej ako 1,7 %
Pevnosť osnova/útok /N	STN EN ISO 13934-1	Osnova: min. 582 N +/- 11 Útok: min. 358 N +/- 16
Hmotnosť g/m ²	STN EN 12127	131 g/m ² +/- 1%
Stálofarebnosť v otere suchom	STN EN ISO 105-X12	Osnova: 4 – 5 sss Útok: 4 – 5 sss
Stálofarebnosť v otere mokrom	STN EN ISO 105-X12	Osnova: 4 – 5 sss Útok: 4 – 5 sss
Priepustnosť vzduchu	STN EN ISO 9237	min. mm.s ⁻¹ 510
Pantone	STN EN 20105-A02	19-4112 TPX Odchýlka 4 stupňa sivej stupnice

5.3.Špecifikácia doplnkového materiálu: (materiálový list)

Názov parametru	Hodnota
Materiálové zloženie v % - tmavomodrá farba	80% bavlna, 20 % polyester +/- 3%
Hmotnosť g/m ²	127 g/m ² +/- 3%
Väzba	plátňová

Pantone	19-3920 TPX Odchýlka 4 stupňa sivej stupnice
---------	---



6. KOŠEĽA DLHÝ RUKÁV

Košeľa dlhý rukáv – bledomodrá v kombinácii s tmavomodrou, Pantone 19-4112 TPX a a Pantone 19-3920 TPX

6.1. Popis výrobku

Služobná košeľa dlhý rukáv, športovo-elegantného prevedenia so zapínaním predného dielu s tmavomodrými gombíkmi, s vyšitím dierok základnej farby košeľe a s naštepovanou légou po celej dĺžke. V oblasti hrude sú na oboch predných dieloch naštepované nakladané vrecká so sklodom v strede vrecka v zvislej polohe a v dolnej dĺžke v miernom sklone so zrezanými kraji. Uzatváranie vreciek je riešené s kombináciou kontrastnej farby príklopky s tmavomodrým gombíkom a s vyšitím tmavomodrej dierky. V bočnom kraji dĺžka vrecka 12 cm, v stredovej časti dĺžka vrecka 14,5 cm, šírka vrecka 13 cm. Rozmer príklopky – bočná dĺžka 4,5 cm, stredová dĺžka 6,5 cm. Na ľavom vrecku v šírke 3 cm je so štepom v základnej farbe košeľe oddelený otvor na pero v zvislej polohe po celej dĺžke vrecka. Pod vreckami po celej dĺžke košeľe v zvislej polohe je riešené štepovanie v základnom odtieni košeľe od horného košeľového sedla až po dolnú dĺžku. Nad ľavým vreckom vo vzdialenosti 2 cm je umiestnená dierka pre uchytenie služobného odznaku, ktorá je z vnútornej strany zabezpečená s ochranou priameho dotyku. Zadný diel je hladkého prevedenia s košeľovým sedlom, kde v rovnomerných estetických troch rozstupoch je v zvislej polohe štepovanie v základnom odtieni košeľe po celej dĺžke až po dolný okraj košeľe. Rukáv je hladko zapracovaný do prieramku košeľe, v dolnej dĺžke ukončený do manžety v dĺžke 7 cm vo farbe kontrastu, s uzapínaním tmavomodrého gombíku s možnosťou regulácie gombíku vedľa seba a s vyšitím dierky v tmavomodrom prevedení.

Na košeli bude prišitá iba mäkká časť suchého zipsu v tvare a rozmeroch nášivky podľa bodu 8. Na ľavom rukáve bude umiestnená 10 cm od hlavicového šva mäkká časť suchého zipsu kruhovej nášivky znaku mestskej polície a nad kruhovým znakom vo vzdialenosti 5 cm od švu rukávovej hlavice bude umiestnená mäkká časť suchého zipsu polkruhového nápisu mestská polícia. Na pravom rukáve bude umiestnená mäkká časť suchého zipsu pre hodnotné označenie, a to 7,5 cm od hlavicového rukávového šva. Mäkká časť suchého zipsu bude mať rozmer výšky 10 cm a šírky 7,5 cm.

Košeľový golier vo farbe kontrastu je všitý do stojačiku z kontrastnej farby s uzapínaním s tmavomodrým gombíkom a s vyšitím tmavomodrej dierky. Dolná dĺžka je hladko zapracovaná s preštepovaním. Celkový tvar a

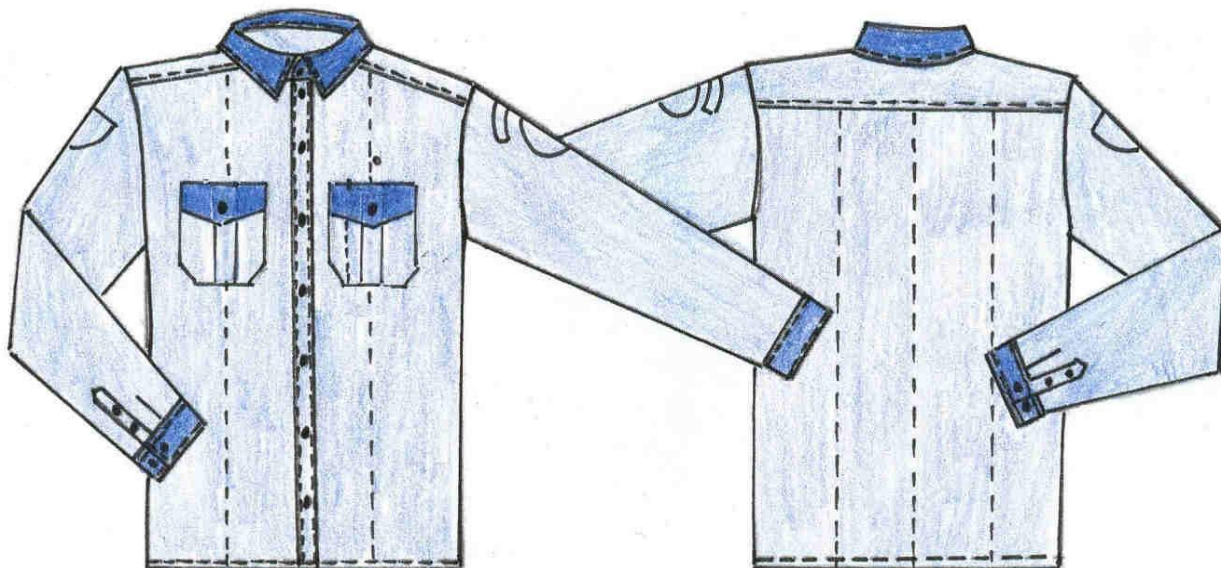
materiálové zloženie košele slúži k pohodlnému výkonu služby.

6.2.Špecifikácia základného materiálu: (skúšobný protokol z akreditovanej autorizovanej skúšobne)

Názov parametru	Skúšobná metóda	Hodnota
Materiálové zloženie v % - bledomodrý melír	STN 80 0067-1	80% bavlna, 20 % polyester +/- 3%
Väzba	STN 80 0020 STN 80 0021 STN ISO 3572	Plátňová
Zmena rozmerov po 5 cykloch prania pri 40°C osnova/útok	STN EN ISO 6330 STN EN ISO 5077	Osnova: menej ako 1 % Útok: menej ako 1,7 %
Pevnosť osnova/útok /N	STN EN ISO 13934-1	Osnova: min. 582 N +/- 11 Útok: min. 358 N +/- 16
Hmotnosť g/m ²	STN EN 12127	131 g/m ² +/- 1 %
Stálofarebnosť v otere suchom	STN EN ISO 105-X12	Osnova: 4 – 5 sss Útok: 4 – 5 sss
Stálofarebnosť v otere mokrom	STN EN ISO 105-X12	Osnova: 4 – 5 sss Útok: 4 – 5 sss
Priepustnosť vzduchu	STN EN ISO 9237	min. mm.s ⁻¹ 510
Pantone	STN EN 20105-A02	19-4112 TPX Odchýlka 4 stupňa sivej stupnice

6.3.Špecifikácia doplnkového materiálu: (materiálový list)

Názov parametru	Hodnota
Materiálové zloženie v % - tmavomodrá farba	80% bavlna, 20 % polyester +/- 3%
Hmotnosť g/m ²	127 g/m ² +/- 3%
Väzba	plátňová
Pantone	19-3920 TPX Odchýlka 4 stupňa sivej stupnice



7. ŠILTOVKA

Šiltovka – tmavomodrá, Pantone 19-4023 TPX

7.1. Popis výrobku

Šiltovka softshellová, predný diel s priamo našitou nášivkou erbu mestskej polície, v zlatom alebo striebornom prevedení. Rozmer erbu – šírka 6,5 cm a výška 6,5 cm. Šesťpanelová korunka, ktorá svojim strihom kopíruje tvar hlavy, s reflexnou šachovnicou po oboch stranách šiltovky (od druhého po tretí panel). Dĺžka šachovnice na každej strane je v spodnej časti 10 cm, v hornej časti 9,5 cm, výška šachovnice je 3,5 cm, kocky majú rozmer 1,1 cm x 1,1 cm. Predné dva panely budú spevnené, zadné panely šiltovky budú otvorené a spojené nastaviteľným suchým zipsom. Zakrivený šilt má 8 radov švov. Po obvode budú v každom paneli vyšité odvetrávacie otvory obšité tmavomodrou niťou v odtieni šiltovky.

7.2 Špecifikácia základného materiálu: (skúšobný protokol z akreditovanej autorizovanej skúšobne)

Názov parametru	Skúšobná metóda	Hodnota
Materiálové zloženie v %	STN 80 0067-1	94 % polyester, 6 % elastan +/- 3%
Väzba	STN 80 0020 STN 80 0021 STN ISO 3572	softhell
Zmena rozmerov po 5 cykloch prania pri 30°C osnova/útok	STN EN ISO 6330 STN EN ISO 5077	Osnova: menej ako 1 % Útok: menej ako 1 %
Pevnosť osnova/útok /N	STN EN ISO 13934-1	Osnova: min. 832 N +/- 20 Útok: min. 997 N +/- 30
Hmotnosť g/m ²	STN EN 12127	180 g/m ² +/- 5 %
Stálofarebnosť v otere suchom	STN EN ISO 105-X12	Osnova: 4 – 5 sss Útok: 4 – 5 sss
Stálofarebnosť v otere mokrom	STN EN ISO 105-X12	Osnova: 4 – 5 sss Útok: 4 – 5 sss

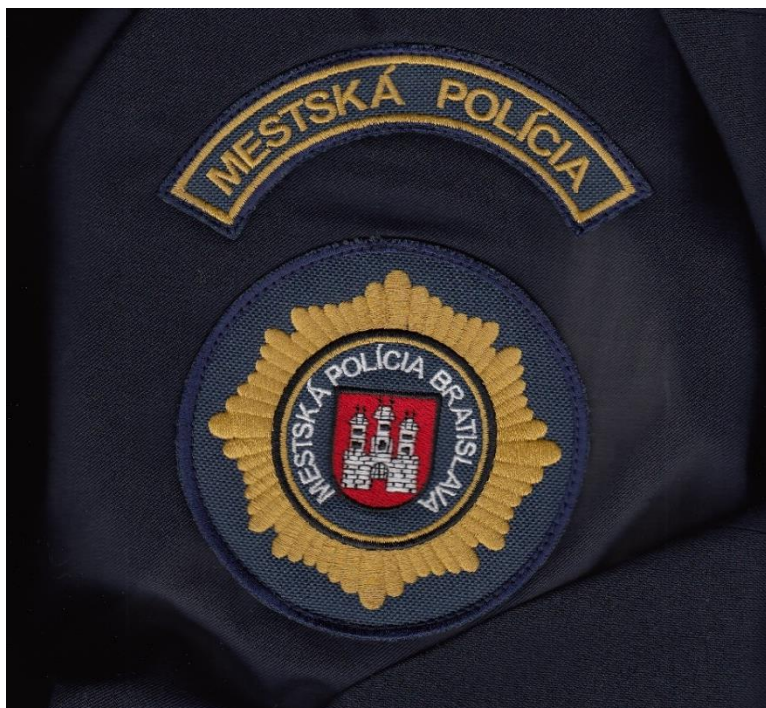
Vodný stípec	STN EN 20811	min. 5 000 mm
Paropriepustnosť	STN EN 11092	min. 3 000 g/m ² /24 hod.
Pantone	STN EN 20105-A02	19-4023 TPX Odchýlka 4 stupňa sivej stupnice
Vyšivacie nite – identické ako na nášivkách podľa bodu 8.		strieborná zlatá červená tmavomodrá bledomodrá



8. Obrázková pomocná časť - NÁŠIVKY

Pomocný obr. č. 1

Nášivku príslušnosti mestskej polície tvorí oblúk s priemerom 100 mm, šírka nášivky 20 mm, výška písma 10 mm, podklad tmavomodrý a kruhová nášivka s priemerom 100 mm.



Pomocný obr. č. 2



100

75

Pomocný obr. č. 3

Nášivka na suchý zips s tvrdou časťou s rozmerom 3 x 2 cm.-



9. Uchádzač predkladá spolu s ponukou nasledujúce doklady:

- a) Certifikáty a protokoly (verejný obstarávateľ akceptuje aj doklady, resp. certifikáty, ktorých platnosť v čase predloženia ponuky uplynula, ak bola v doklade uvedená) vydané autorizovanými osobami alebo notifikovanými osobami Európskych spoločenstiev, ktoré majú oprávnenie na posudzovanie zhody výrobkov s technickými špecifikáciami – Skúšobný protokol vystavený akreditovanou autorizovanou skúšobňou podľa požiadaviek obstarávateľa na materiálové zloženie pre body:

- 1.2. Nohavice k uniforme letné – základný materiál
- 2.2. Nohavice k uniforme zimné – základný materiál
- 2.3. Nohavice k uniforme zimné – doplnkový materiál
- 2.4. Nohavice k uniforme zimné – podšívka
- 3.2. Bunda zimná – základný materiál
- 3.3. Bunda zimná – doplnkový materiál
- 3.4. Bunda zimná – podšívka
- 4.2. Bunda prechodná – základný materiál
- 4.3. Bunda prechodná – doplnkový materiál
- 4.4. Bunda prechodná – podšívka
- 5.2. Košeľa krátky rukáv – základný materiál
- 6.2. Košeľa dlhý rukáv – základný materiál
- 7.2. Šiltovka – základný materiál

- b) Materiálový list výrobcu (verejný obstarávateľ akceptuje aj doklady, ktorých platnosť v čase predloženia ponuky uplynula, ak bola v doklade uvedená) na materiálové zloženie pre body:

- 5.3. Košeľa krátky rukáv – doplnkový materiál
- 6.3. Košeľa dlhý rukáv – doplnkový materiál

Príloha č. 1 - Návrh na plnenie kritérií v zákazke „Služobné uniformy pre príslušníkov MsP“			
Obchodné meno uchádzača: Sídlo uchádzača: Štatutárny zástupca: IČO: IČ DPH: Tel. číslo: Malý a stredný podnik: Platca/Neplatca DPH:	SABRINA MODELLE, s.r.o. Pri Podlužianke 3, 934 01 Levice Štefan Herceg, konateľ 36525685 SK2021324052 905 407 247 <div style="text-align: right;"> Áno Som platcom DPH </div>		
Čestné vyhlásenia podľa zákona o verejnom obstarávaní			
Predložením tejto ponuky čestne vyhlasujem, že som sa oboznámil so znením čestného vyhlásenia uvedeným v hárku "Koneční užívateľa výhod" tohto dokumentu a potvrdzujem všetky tam uvedené skutočnosti.			
Predložením tejto ponuky čestne vyhlasujem, že som sa oboznámil so znením čestného vyhlásenia uvedeným v hárku "Medzinárodné sankcie" tohto dokumentu a potvrdzujem všetky tam uvedené skutočnosti.			
Predložením tejto ponuky čestne vyhlasujem, že nemám uložený zákaz účasti vo verejnom obstarávaní potvrdený konečným rozhodnutím v Slovenskej republike a v štáte sídla, miesta podnikania alebo obvyklého pobytu.			
Predložením tejto ponuky čestne vyhlasujem, že postupujem v súlade s etickým kódexom uchádzača vydaným Úradom pre verejné obstarávanie: https://www.uvo.gov.sk/zaujemca-uchadzac/eticky-kodex-zaujemcu-uchadzaca			
Kritérium hodnotenia: Cena s DPH			
Názov položky	Počet kusov	Suma v EUR bez DPH za 1 ks	Suma v EUR s DPH spolu
Nohavice letné	156	106,4	19918,08
Nohavice zimné	165	136,8	27086,4
Bunda zimná	155	189,95	35330,7
Bunda prechodná	216	153,1	39683,52
Košeľa krátky rukáv	107	49,45	6349,38
Košeľa dlhý rukáv	127	49,45	7536,18
Šiltovka	60	27,75	1998
Spolu celkom		114918,55	137902,26
V Levečiach Dátum: 27.10.2023 Štefan Herceg, konateľ			

Príloha č. 3 Údaje o subdodávateľoch

Na realizácii predmetu Zmluvy:

- ☒ sa nebudú podieľať subdodávateľi a celý predmet zákazky uchádzač uskutoční vlastnými kapacitami
- ☐ sa budú podieľať nasledovní subdodávateľi:

Obchodné meno/názov/meno a priezvisko	Sídlo/ adresa pobytu, resp. miesto podnikania	IČO/dátum narodenia	Predmet subdodávky	Plnenie v %	Oprávnená osoba konateľ za subdodávateľa (meno, adresa, adresa pobytu, dátum narodenia)

V Bratislave, dňa 16.11.2023

.....
 Štefan Herceg, v.r., konateľ
 SABRINA MODELLE, s.r.o.

Pozn.:

V zmysle § 2 ods. 5 písm. e) zákona o verejnom obstarávaní je subdodávateľom hospodársky subjekt, ktorý uzavrie alebo uzavrel s úspešným uchádzačom písomnú odplátnú zmluvu na plnenie určitej časti zákazky.

Subdodávateľ znamená fyzickú alebo právnickú osobu, ktorá na základe zmluvy s úspešným uchádzačom bude realizovať pre uchádzača určité plnenie v zmysle predmetu zákazky. Percentuálny podiel ich plnení je z celkovej ceny diela s DPH.